



VILNIAUS GEDIMINO TECHNIKOS UNIVERSITETAS

## ATASKAITA

TVIRTINU

Mokslo prorektorius

\_\_\_\_\_ Raimundas Kirvaitis

200\_\_ m. \_\_\_\_\_ d.

Užsakovas: Anykščių rajono savivaldybės administracija

Temos pavadinimas: Anykščių rajono savivaldybės teritorijos bendrojo plano parengimas.  
*Sprendiniai*

Statybos inžinerija 02T

2006m. gruodžio 4 d. Sutartis Nr. 634/1949-AP

Mokslo direktorius

Valentinas Skaržauskas

Instituto direktorius

prof. dr. Marija Burinskienė \_\_\_\_\_

(vardas, pavardė, parašas)

Temos vadovas

prof. dr. Marija Burinskienė \_\_\_\_\_

(vardas, pavardė, parašas)

**ANYKŠČIŲ RAJONO SAVIVALDYBĖS TERITORIJOS  
BENDRASIS PLANAS  
IV etapas. Sprendinių rengimo stadija**

*Sprendiniai*

**Užsakovas:** Anykščių rajono savivaldybės administracija



**Rengėjas:** Vilniaus Gedimino technikos universitetas  
Teritorijų planavimo mokslo institutas

**Projekto vadovė:** prof. dr. Marija Burinskienė (Atest. nr. 2494)

2007 m.

**ANYKŠČIŲ RAJONO SAVIVALDYBĖS  
TERITORIJOS BENDRASIS PLANAS**

**SPRENDINIAI**

T U R I N Y S

1. URBANISTINĖ PLĖTRA .....	6
1.1. Sprendinių priėmimo prielaidos .....	6
1.2. Urbanistinių centrų vystymas .....	7
2. SOCIALINĖ – EKONOMINĖ APLINKA .....	13
2.1. Įvadas .....	13
2.2. Socialinės - ekonominės infrastruktūros sprendiniai .....	14
2.2.1. Asmens sveikatos priežiūros infrastruktūros vystymo sprendiniai.....	14
2.2.2. Socialinių paslaugų infrastruktūros sprendiniai.....	14
2.2.3. Švietimo ir mokslo infrastruktūros sprendiniai .....	15
2.2.4. Kultūros infrastruktūros sprendiniai .....	15
2.2.5. Verslo ir pramonės vystymo sprendiniai.....	16
2.2.6. Turizmo plėtros sprendiniai .....	16
2.3. Sprendinių įgyvendinimo apibendrinimas .....	17
3. ANYKŠČIŲ RAJONO GAMTINIS KARKASAS, REKREACIJOS PLĖTOJIMAS .....	18
4. ŽEMĖS NAUDOJIMAS .....	24
4.1. Planuojamos veiklos prioritetai .....	24
4.2. Teritorijos funkcinis zonavimas .....	25
4.2.1. Zonavimo pagrindai .....	25
4.2.2. Bendrasis teritorijos zonavimas .....	26
4.2.3. Žemės ūkio paskirties žemės funkcinis zonavimas .....	26
4.2.4. Miškų ūkio paskirties žemės funkcinis zonavimas .....	33
4.3. Bioprodukcinio ūkio plėtra.....	34
4.3.1. Žemės ūkio vystymas.....	34
4.3.2. Miškų ūkio vystymas .....	36
4.4. Teritorijos naudojimo reglamentai .....	36
4.5. Gyvenamųjų vietovių ir rekreacinių teritorijų plėtra .....	40
4.6. Teritorijų rezervavimas visuomenės poreikiams.....	42
5. NEKILNOJAMASIS KULTŪROS PAVELDAS .....	45
5.1. Bendrosios nuostatos .....	45
5.2. Nekilnojamųjų kultūros vertybių reikšmė.....	47
5.3. Nekilnojamojo kultūros paveldo vertybių sancaupos arealai .....	48
5.4. Nekilnojamojo kultūros paveldo tvarkyba ir naudojimas .....	50
5.4.1. Apsaugos reglamentavimo dokumentai .....	50
5.4.2. Tvarkybos ir naudojimo prioritetai .....	51
5.4.3. Kitos kultūros paveldo apsaugos skatinimo ir atgaivinimo priemonės.....	52
6. ANYKŠČIŲ RAJONO SUSISIEKIMO SISTEMOS VYSTYMAS .....	56
6.1. Bendrieji rajono susisiekimo infrastruktūros plėtros bruožai .....	56
6.2. Anykščių rajono kelių tinklo plėtra .....	56
6.3. Anykščių rajono viešojo transporto sprendiniai .....	60
6.4. Dviračių ir pėsčiųjų takai Anykščių rajone .....	61
6.5. Anykščių rajono geležinkelių plėtra .....	63
6.6. Degalinių tinklas.....	64
6.7. Eismo saugumo didinimas Anykščių rajone .....	65
7. ANYKŠČIŲ RAJONO INŽINERINĖ INFRASTRUKTŪRA SPRENDINIAI .....	67
7.1. Įvadas .....	67
7.2. Vandentieka ir vandenvala .....	68
7.2.1. Sprendiniai, taikomi visai Anykščių rajono savivaldybės teritorijai .....	68
7.2.2. Sprendiniai Anykščių miesto teritorijai (a kategorija).....	69

SPRENDINIAI

7.2.3. Sprendiniai Troškūnų ir Svėdasų gyvenviečių teritorijoms (b kategorija).....	69
7.2.4. Sprendiniai Kavarsko gyvenvietės teritorija (c kategorija).....	70
7.2.5. Sprendiniai Traupio, Levaniškių, Kurklių, Debeikių, Viešintų, Andrioniškio, Ažupiečių, Skiemonių gyvenviečių teritorijoms (d kategorija).....	70
7.3. Atliekų tvarkymas.....	70
7.4. Šilumos ūkis .....	72
7.5. Gamtinių dujų tiekimas.....	72
7.6. Elektros energijos tiekimas .....	73
7.7. Telekomunikacijos ir ryšiai .....	74

## 1. URBANISTINĖ PLĖTRA

### 1.1. Sprendinių priėmimo prielaidos

Planuojant Anykščių rajono urbanistinę vystymąsi būtina vadovautis Nacionalinės darnaus vystymosi strategijos nuostatomis, jos prioritetais ir principais.

Darnus vystymasis, kaip pagrindinė ilgalaikė visuomenės vystymosi ideologija, įteisintas 1992 metais įvykusiame Rio de Žaneire pasaulio viršūnių susitikime. „Nacionalinėje darnaus vystymosi strategijoje“ darnus vystymasis traktuojamas kaip kompromisas tarp aplinkosauginių, ekonominių ir socialinių visuomenės tikslų, sudarantis galimybes pasiekti visuotinę gerovę dabartinei ir ateinančioms kartoms, neviršijant leistinų poveikio aplinkai ribų.

Atsižvelgiant į šiuos principus urbanistinę sistemą siekiama optimizuoti sudarant palankiausias gyvenimo sąlygas ir optimalų balansą tarp urbanizuotų ir laisvų erdvių, saugant vertingą kraštovaizdį. Pagrindiniai optimalios gyvenamųjų vietovių sistemos bruožai yra:

- 1) tolygus gyvenamųjų vietovių tinklas;
- 2) išvystyti hierarchiniai ryšiai tarp skirtingo rango gyvenamųjų vietovių;
- 3) optimalus gyvenamųjų vietovių teritorinis balansas.

Anykščių rajone planuojant naujas urbanistines struktūras, būtina išsaugoti gamtinį karkasą. Gyvenamųjų vietovių plėtra savivaldybės teritorijos bendrajame plane pažymima prisilaikant sąlyginių gyvenamųjų vietovių ribų (miestelių ir kaimų). Bendrieji planai, naujiems nenumatytiems urbanizacijos arealams, būtina rengti specialiuosius planus ir strateginius poveikio aplinkai vertinimo dokumentus. Pavienės ūkininkų sodybos žemės ūkio paskirties žemėje (išskyrus esančias saugomose teritorijose) galima kurti tik parengus šiai teritorijai žemėtvarkos specialiuosius planus (jei sodyba planuojama statyti ne senos buvusios sodybos vietoje). Keičiant žemės paskirtį iš žemės ūkio į kitą – rekomenduojama suplanuoti inžinerinę bei socialinę infrastruktūrą, nustatant bendro naudojimo komunikacijų, visuomeninių erdvių ir socialinių objektų poreikius ir finansinius šaltinius. Anykščių rajono savivaldybės teritorijai būdingas tankus ir tolygiai išsidėsčiusių gyvenamųjų vietovių tinklas, o tai gera prielaida plėtoti darniai gyvenamųjų vietovių sistemai.

Siekiant konkretizuoti dešimčiai metų bendrą Anykščių savivaldybės teritorijos erdvinę struktūros perspektyvinę kompoziciją, vadovautasi patvirtintu Lietuvos Respublikos teritorijos bendrojo planu ir rengiamu Utenos apskrities teritorijos bendrojo planu, kurio sprendiniai bus įgyvendinti ateityje. Šiuo metu Utenos apskrities teritorijos prioritetais laikytina: tausojantis miškų ūkis, rekreacija bei konservacija, transportas. Apskrities regionas turi išreikštą

SPRENDINIAI

nacionalinės reikšmės rekreacinio naudojimo prioritetą. Šiame regione 2007 metais patvirtintos net trys kurortinės vietovės tarp, kurių yra Anykščiai, Ignalina ir Palūšė.

Antras pagal dydį Anykščių savivaldybės miestas –Troškūnai, susiklosčius palankioms aplinkybėms, galėtų tapti naujos savivaldybės centru po 2016 metų.

Anykščių rajono savivaldybės teritorijų vystymosi perspektyva bus glaudžiai susijusi visų pirma su regiono ir šalies plėtra, įtakojama Europos Sąjungos formavimosi procesu bei šalies darnaus (tvaraus) vystymosi principų laikymosi.

Anykščių rajono savivaldybės teritorijos plėtrą įtakojantys infrastruktūros plėtros veiksniai: Utenos apskritį kerta dvi tarptautinės kategorijos urbanistinės integracijos ašys:

- 1) ašis Lenkijos siena-Kaunas-Utena- Zarasai-Latvijos siena (į Sankt-Peterburgą);
- 2) ašis Vilnius-Pabradė-Švenčionėliai-Visaginas- Latvijos siena (į Sankt-Peterburgą).

Pirmoji tarptautinės integracijos ašis kerta pietinę Anykščių rajono dalį.

Iš Utenos apskrities teritorijoje išskirtų regioninių urbanistinės integracijos ašių, jungiančių atskiras regiono dalis ir jas susiejančias su aukštesnio lygmens urbanistinės integracijos ašimis:

– ašis Vidiškiai-Kavarskas-Anykščiai-Svėdasai-Kamajai-Rokiškis, sutampanti su krašto keliu 120;

– ašis Molėtai-Anykščiai-Troškūnai-Panevėžys, sutampanti su krašto keliais 119, 121.

Anykščių rajono teritorijos bendrojo plano sprendiniai suderinti su Utenos apskrities teritorijos Bendrojo plano sprendiniais, tiek integracijos ašimis, tiek urbanistinės centrų hierarchija.

Anykščių rajono urbanistinės struktūros įgyvendinimą apsunkina specifiniai Anykščių Regioninio parko teritorijos saugojimo ir tvarkymo reikalavimai. Parkas buvo įkurtas 1992 m. siekiant išsaugoti gamtiniu ir kultūriniu požiūriu vertingiausias Šiaurės Rytų Aukštaitijos teritorijas, kuriose yra 1 gamtinis rezervatas, 4 kraštovaizdžio draustiniai, 3 botaniniai, 4 geomorfologiniai, 4 hidrografiniai, 1 telmologinis ir 1 ichtiologinis draustinis. Anykščių senamiestis paskelbtas urbanistiniu draustiniu. užimančiu didelę dalį Anykščių miesto teritorijos.

## 1.2. Urbanistinių centrų vystymas

Septintajame dešimtmetyje Lietuvoje buvo parengta vieningos gyvenamųjų vietovių sistemos koncepcija. Miestų teritorijų plėtra ir gyventojų skaičiaus augimas šiuo laikotarpiu vyko dėl vykdomos šalies industrializacijos politikos, naujų kaimo gyvenviečių kūrimo, žymaus skirtumo tarp gyvenimo sąlygų mieste ir kaime, imigracijos procesu ir kt. 1990-2003m. laikotarpis išskiriamas kaip gyvenamųjų vietovių ypatingų politinių, ekonominių ir socialinių

SPRENDINIAI

pokyčių nulemtas gyventojų skaičiaus pasiskirstymo periodas. Atstatę žemės nuosavybės teisę dalis miesto gyventojų išvyko į kaimus gyventi ir ūkininkauti. Dalis miestų gyventojų statėsi gyvenamuosius namus priemiesčių rajonuose, išsiregistruodami iš miestų, dalis gyventojų išvyko iš Lietuvos uždarbiauti į kitas šalis.

Dabartiniu laikotarpiu, nedidėjant miestų gyventojų skaičiui urbanizuotų teritorijų plėtra vyks ne dėl kiekybinių gyventojų skaičiaus pokyčių, o daugiausia dėl prognozuojamo gyvenimo kokybės gerėjimo, o atskirais atvejais ir dėl ūkinės gamybinės veiklos plėtros poreikių. Priklausomai nuo miestų dydžio, jų ūkinės veiklos pobūdžio, gamtinės situacijos miestų viduje bei gretimose teritorijose ir turimų teritorinių rezervų miestų plėtra vyks skirtingai.

Anykščių rajone miestai ir gyvenamosios vietovės bus plėtojamose, įvertinant Anykščių rajono teritorijos Bendrojo plano koncepcijoje numatytą kategorijų hierarchinę seką.

**a kategorija – Anykščių miestas**

Anykščių miestas yra faktinis rajono centras, vykdamas ir vietinio centro funkcijas gretimoms gyvenamosioms vietovėms. Į Anykščių miesto teritoriją tikslinga įjungti ir su miestu funkciškai susijusias gyvenamąsias vietoves, bendrai išsprendžiant inžinerinius tinklus ir kitas komunikacijas. Anykščių senamiestis paskelbtas urbanistiniu draustiniu.

**b kategorija – Troškūnai ir Svėdasai**

Šių miestų teritoriją konsoliduoti su artimiausiomis kitomis gyvenamosiomis vietovėmis, kurių prijungimo racionalumą patikslinti rengiant Troškūnų ir Svėdasų miestų bendruosius planus. **b** kategorijos centrai turi galimybę plėtoti pramonę ir verslą, taip pat pagrindines gyventojų kultūrinio – buitinio aptarnavimo įstaigas bei įmones.

**c kategorijos centras – Kavarskas**

**c** kategorijos centrams priskiriami jau susiformavę miesteliai ir kompaktiško užstatymo kaimai, turintys pakankamas aptarnavimo zonas (dažniausiai – seniūnijų teritorijas) ir gerus ryšius su šiuose teritorijose esančiomis gyvenamosiomis vietovėmis. Visų **c** kategorijos centrų teritorijas siūloma konsoliduoti su gretimomis vietovėmis. Bendrojo plano koncepcijos rengimo stadijoje apjungiamų teritorijų ribos suprantamos kaip sąlyginės užstatytų ir numatytų užstatymui teritorijų ribos arba centralizuotų inžinerinių sistemų veiklos ribos. Centrų teritorijos tikslinamos rengiant jų teritorijų bendruosius, detaliuosius ar specialiuosius planus.

Vietiniai **b** ir **c** kategorijų centrai atrinkti remiantis turimu socialiniu ekonominiu potencialu; tradicine vietovių reikšme, kurią patvirtino Anykščių rajono savivaldybės gyventojų



apklausa; tolygia centrų sklaida rajono teritorijoje ir priimtinu jų pasiekiamumu aplinkinių vietovių gyventojams.

**Papildomieji vietiniai centrai – d kategorija**

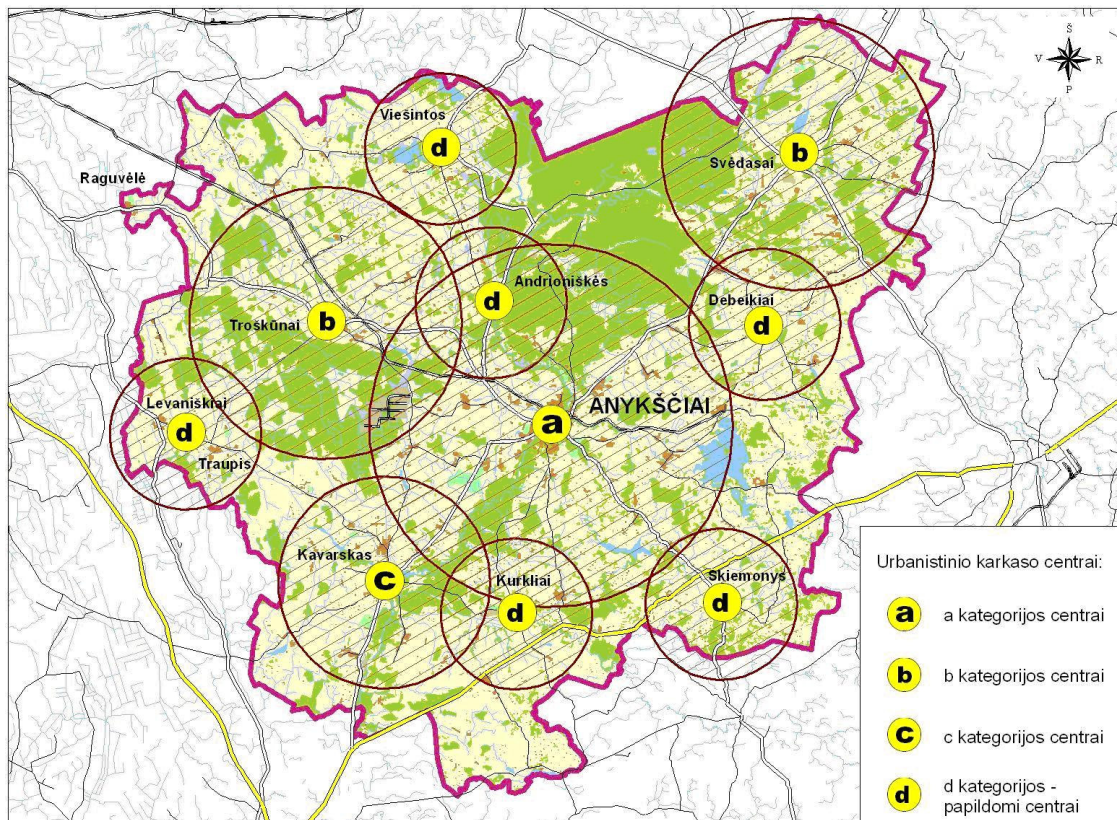
Jie kuriami mažesnių kaimų, kurių socialinis ekonominis potencialas yra silpnesnis, tačiau jų sklaida dėl patogios padėties teritorijoje gyventojams, atlieka žemės ūkio aptarnavimo ir paslaugų funkcijas, skatina centralizuotų inžinerinių sistemų plėtrą.

Siūlomi d kategorijos centrai:

- Traupis su Levaniškiais,**
- Kurkliai,**
- Debeikiai,**
- Viešintos,**
- Andrioniškis su Ažupečiais,**
- Skiemonys.**

**e kategorijos** vietovės – tvarkytini ir remtini vienkiemiai, smulkūs kaimai, kuriuose plėtojami tradiciniai amatai, paslaugos, pramogos, verslas, ypatingai turizmas. Zonos, kuriose skatintinas **e** kategorijų vietovių formavimasis kol kas nėra nustatytos.

Siūloma rajono urbanistinė struktūra pateikiama 1.1 pav.



1.1 pav. Anykščių rajono vietovių hierarchija

**Nekategorizuotos vietovės** – tankiai apgyvendintos vienkiemių ir smulkių kaimų teritorijos, kurios neturi plėtros potencialo. Šių vietovių raidą lems žemės rinka, gyventojų demografiniai procesai (natūralus prieaugis, senėjimas). Nekategorizuotoms vietovėms priskiriami stambūs kaimai. Pažymėtina tai, kad sparčiausiai gyventojų skaičius mažėja smulkesnėse nekategorizuotose gyvenvietėse, turinčiose iki 50 gyventojų.

Anykščių rajono Taryba pritarė urbanistinio karkaso schemai pavaizduotai 1.1 pav.

Anykščių rajonas yra aiškiai išreikštas potencialus rekreacinis rajonas, kuris pasižymi gausiais turistiniais ištekliais, gamtos ir kultūros paveldu, investicijomis, nukreiptomis turizmo infrastruktūrai vystyti ir plėtoti. Siekiant patenkinti Anykščių rajono gyventojų poreikį poilsiui, reikėtų kurti ir atskirą kaimo turizmo vietovių sistemą rekreacinėse vietovėse. Šią vietovių struktūrą sudarytų:

- turizmo baziniai centrai;
- kaimo turizmo sodybos vienkiemiuose, mažuose kaimuose vienai ar kelioms šeimoms;
- vasarvietės miestų gyventojams – iš dalies pavienės ir suburtos vasarvietės į vietovę, aprūpintą minimalia kokybiška inžinerine įranga, paslaugų (produktų) tiekimo galimybe;
- tranzitiniai pakelių moteliai.

Vietiniams **b, c (Troškūnai, Svėdasai, Kavarskas)** kategorijų centrams teikiamas kokybinės ir kiekybinės plėtros prioritetas. Kokybinę plėtrą turėtų inicijuoti ir vykdyti rajono savivaldybės Taryba, administracija ir jos bei valstybės tarnybos.

Savivaldybės institucinės investicijos ir išlaidos, tarp jų „plyno lauko“ investicijos, sudarys prielaidas sudominti ir pritraukti privačius investuotojus, įkursiančius parduotuves, paslaugų ir pramogų įmones, viešbučius, bankų skyrius, turgų, o taip pat pramonės ir verslo įmones.

**d** kategorijos centrams (**Traupis su Levaniškiais, Kurkliai, Debeikiai, Viešintos, Andrioniškis su Ažupečiais, Skiemonys**) nustatomas palaikomasis režimas atsižvelgiant į gyventojų skaičiaus kitimą ir savivaldybės galimybes juos remti.

**e** kategorijos vietovėms suteikiama ribota parama pagal savivaldybės galimybes. Tai rekreacijai skirtos vietovės, tarp jų ir naujai besiformuojančios, skirtos antram būstui ir laisvalaikio poilsiui. Skatinama plėtoti aplinką, ją prižiūrėti, užtikrinant aukštesnę nei dabartinė aplinkos kokybę, tausojant gamtą ir taikant modernias švarias technologijas.

Vietinių **b** ir **c (Troškūnai, Svėdasai, Kavarskas)** kategorijų centrų socialinę ir ekonominę bazę sudaro esamos ir plėtojamos švietimo, sveikatos ir socialinės apsaugos, globos

SPRENDINIAI

ir rūpybos, kultūros įstaigos, kuriose dirbtų 60–70 % rajono aukštos kvalifikacijos specialistų ir personalo, su tinkamo lygio technine įranga. Šiuose centruose turėtų būti koncentruojamos materialinės investicijos, apjungiamos lėšos skirtos teritorijos priežiūrai ir inžinerinių sistemų naudojimui.

Minimalus vietinių centrų privalomo institucinio aprūpinimo įstaigų sąrašas: mokykla, medicinos ir priešmokyklinės įstaigos, globos ir rūpybos tarnybos, gaisrinė, policija, greitoji medicininė pagalba, įvairios techninės komunalinės ūkio tarnybos.

Vietinių *b* ir *c* centrų plėtroje privalomąją savivaldybės dalį sudaro:

1. Socialinis būstas, kurio dalis bendroje rajono būsto struktūroje turėtų sudaryti 5-10 %. Šis būstas skiriamas ne vien socialiai remtiniems žmonėms, bet ir tiems vyresnio amžiaus vienišiams gyventojams, kurių būstas kaimuose, vienkiemiuose yra nesaugus, sunkiai parduodamas ir kuriems reikalinga parama bei globa.
2. Aukštos kokybės būstas, kuris būtų finansuojamas privačių specialistų, kurių darbu suinteresuoti vietiniai centrai – lėšomis ir kurio statybai savivaldybė teiktų paramą, pagalbą ir pan.
3. Inžineriniai tinklai, gatvės, atliekų surinkimo sistemų, jų plėtra, modernizavimas, naudojimas ir priežiūra.
4. Viešojo transporto sistema vystymas, jos aptarnavimo lygio ir kokybės užtikrinimas.
5. Galimiems investitoriams (pramonė, transportas, sandėliavimas, medicinos, prekybos ir kt. paslaugos) parengta pasiūlos investuoti sistema, kurią sudarytų iš anksto paruošti objektai (sklypai, pastatai) ir aiškiai apibrėžtos sąlygos bei reikalavimai ir t.t.

Bendrojo plano sprendiniai formuojant Anykščių rajono urbanistinį karkasą bus įgyvendinami, rengiant teritorijų planavimo dokumentus, kurie bus skirtingi, priklausomai nuo gyvenamųjų vietovių kategorijų.

*b* kategorijos centrams - **Troškūnams, Svėdasams** –bendrieji planai. Sprendinių ribos yra apjungtos gyvenamųjų vietovių teritorijos ir brėžiniuose pažymėtos kaip sąlyginio užstatymo ribos, atsižvelgta ir į komunikacinių koridorių aptarnavimo zonų ribas.

Bendrieji planai rengiami pagal nustatytus reikalavimus. Pagrindiniai tikslai: nustatyti ir rezervuoti teritorijas gyvenamajai, pramonės ir kitoms paskirtims, funkciškai ir teritoriškai apjungti užstatytas teritorijas.

*c* kategorijos miesteliui **Kavarskui** - detalusis planas, rezervuojant teritorijas gyvenamajai, komercinei statybai, viešosios paskirties erdvėms, inžinerinei bei susisiekimo infrastruktūrai ir kitiems plėtros tikslams.

Parengti specialiuosius planus:

SPRENDINIAI

1. *e* kategorijos gyvenamųjų vietovių zonų, turizmo, pramogų, vasarviečių, vaikų vasaros poilsio stovyklų tinklo.
2. Viešųjų poilsiaviečių tinklo.
3. Socialinio būsto plėtros.
4. Turizmo infrastruktūros (viešbučiai, kempingai, moteliai).
5. Žemėtvarkos projektus ir žemėvaldų planus – esant poreikiui atskirose vietovėse planuoti žemės reformos baigiamuosius darbus, žemės naudmenų sudėties pakeitimą, žemės paėmimą visuomenės poreikiams, žemės sklypų pertvarkymą ar ribų pakeitimą.
6. Žemės konsolidacijos projektus (I – II zonų ūkiams su nekompaktiškais žemėvaldomis).

## 2. SOCIALINĖ – EKONOMINĖ APLINKA

### 2.1. Įvadas

Pagrindinis Anykščių rajono socialinės – ekonominės infrastruktūros vystymo tikslas yra suplanuoti rajono socialinių ir ekonominių veiklų plėtrą ilgalaikiai teigiamai perspektyvai.

Bendrojo plano socialinės – ekonominės dalies koncepcija ir sprendiniai parengti siekiant įgyvendinti šiuos bendrojo plano tikslus:

1. Sudaryti palankias prielaidas rajonui plėtotis, gerinti aplinkos kokybę, plėtoti ekonominį ir socialinį potencialą bei gyventojų gyvenimo kokybę.
2. Sudaryti prielaidas tarpvalstybinių ir šalies programų ir projektų įgyvendinimui, skatinant projektinę veiklą.
3. Sudaryti prielaidas patrauklaus, atviro, tinkamo investuoti, patogaus gyventi rajono įvaizdžio suformavimui.
4. Numatyti priemones investicinės aplinkos pagerinimui: gamybinių pastatų, sklypų, tinkamų įvairiai veiklai pasiūlą, paramos verslui kryptis.
5. Surasti geriausius ekonominių išteklių (rajono geografinės padėties, esamos infrastruktūros, žmogiškųjų išteklių, pagrindinio kapitalo) panaudojimo ir pritaikymo būdus verslo vystymui, žmonių gyvenimo kokybei gerinti.
6. Pateikti socialinės integracijos, globos ir aplinkos gerinimo priemones nedarbingo amžiaus bei neįgaliems žmonėms.
7. Pasiūlyti Anykščių rajono konkurencingumo ir patrauklumo didinimo priemones, intensyvinant reklamines priemones, gerinant laisvalaikio praleidimo paslaugų ir nakvynės paslaugų prieinamumą.
8. Plėtoti sveikatos priežiūros paslaugas, imantis veiksmingų programų labiausiai paplitusių ligų profilaktikai ir gydymui.
9. Optimaliai išdėstyti ugdymo įstaigas, atsižvelgiant į vaikų skaičių gyvenamosiose vietovėse. Įvertinti esamų ugdymo įstaigų esamą būklę. Reguluoti vaikų srautus tarp mokyklų, rūpintis patogesne mokyklos transporto sistema.
10. Stiprinti rajono sveikatos apsaugos įstaigų administracines funkcijas, patenkinti didėjančių psichologinių paslaugų poreikį.
11. Gerinti poilsio, turizmo bei jo teikiamų paslaugų infrastruktūrą, vykdyti kultūros paveldo objektų pritaikymą turizmo reikmėms bei propaguoti Anykščių rajono turizmo objektų patrauklumą šalies ir tarptautiniu mastu.

## 2.2. Socialinės - ekonominės infrastruktūros sprendiniai

### 2.2.1. Asmens sveikatos priežiūros infrastruktūros vystymo sprendiniai

Anykščių rajono savivaldybės sveikatos apsaugos vystymo pagrindas - nuoseklus esamos sveikatos apsaugos sistemos tobulinimas ir įstaigų tinklo plėtimas, siekiant geriausiai išnaudoti kiekvienos įstaigos ir specialisto stipriąsias puses ir panaikinti arba sumažinti silpnybes, grėsmes. Sveikatos priežiūros tinklas turi būti kuriamas tolygiai visomis kryptimis nuo rajono centro stiprinant Anykščių rajono regioninę administracinę funkciją, bei išlaikant ir didinant rajono centro potencialą.

Vienas iš svarbiausių tikslų yra išlaikyti esamus gydytojus ir pritraukti naujus. Šiai problemai spręsti siūloma skatinti sveikatos priežiūros įstaigų kūrimąsi steigiant bendrosios praktikos gydytojų (BPG) kabinetus bei skatinti Šeimos gydytojo institucijos plėtrą. Sveikatos priežiūros įstaigų techninis ir technologinis aprūpinimas neužtikrina aukštos sveikatos priežiūros paslaugų kokybės, todėl technologinių inovacijų diegimas yra būtina sveikatos apsaugos paslaugų tiekimo kokybės ir efektyvumo sąlyga.

Siūloma rajono sveikatos priežiūros įstaigose plėsti psichologinės pagalbos tinklą, steigti profesionalius psichologinės pagalbos kabinetus.

### 2.2.2. Socialinių paslaugų infrastruktūros sprendiniai

Anykščių rajono savivaldybės socialinės rūpybos pagrindinis tikslas aprūpinti gyventojus socialinėmis priemonėmis gyvenimo kokybei užtikrinti bei įgyvendinti efektyvią darbo ir socialinės apsaugos politiką, siekiant sukurti kokybiško užimtumo galimybes bei saugiai ir kokybiškai gyventi rajono miestuose ir kaimuose.

Siekiant spręsti socialines problemas ir kurti darbo vietas, būtina pasitelkti nevyriausybinės organizacijas, privatų sektorių ir vietos bendruomenę, kuri kuo intensyviau panaudoti paramos lėšas.

Siūloma įsteigti nakvynės namus, motinos ir vaiko globos centrą, tai leistų visiškai suformuoti rajono socialinių paslaugų įvairovę ir užbaigtumą. Naujos globos ir rūpybos sistemos kūrimas ir plėtimas turi būti vykdomas stiprinant bendruomenės centrus (seniūnijas) ir jų plėtrą, vykdant senų, vienišų ir vieniemiuose gyvenančių žmonių saugą, užtikrinant smurtą patyrusių asmenų globą.

Siūloma sumažinti socialinių paslaugų infrastruktūros skirtumus rajono miestuose, plėsti socialinių paslaugų tinklą bendruomenėse, orientuotas į pagalbą šeimoms. Socialines paslaugas tikslingiausia vystyti geriausių pasiekiamumą turinčiuose miestuose, sudarant socialinių paslaugų tinklą.

### 2.2.3. Švietimo ir mokslo infrastruktūros sprendiniai

Mokyklų tinklo pertvarkos bendrojo plano paskirtis, kaip ir numatyta Valstybinės švietimo strategijos 2003-2012 metų gairėse, sukurti efektyvumo, prieinamumo ir kokybės reikalavimus atitinkantį mokyklų tinklą savivaldybėje, turėti pakankamai pradinio, pagrindinio, vidurinio bei neformaliojo švietimo programų teikėjų, sudaryti sąlygas visiems vietos bendruomenės nariams ugdytis bei užtikrinti jų teisę įgyti išsilavinimą pagal nustatytus valstybės išsilavinimo standartus.

Anykščių rajone švietimo įstaigų tinklas yra gerai išvystytas ir šiuo metu atitinka rajono gyventojų poreikius, tačiau rajone mažėjant mokyklinio amžiaus vaikų skaičiui, turi keistis mokyklų dydis ir jų skaičius. Bendrojo lavinimo mokyklos pertvarkomos pagal savivaldybės sudarytus mokyklų tinklo pertvarkos planus. Bendrojo plano švietimo ir mokslo sprendiniai derinami su Anykščių rajono savivaldybės mokyklų tinklo pertvarkos iki 2012 m. bendroju planu. Mokyklų tinklo efektyvumas yra susijęs su mokyklų dydžiais, mokyklų patalpų užpildymu, tuščiomis mokymosi vietomis, klasių komplektų dydžiais, vidutinėmis vieno mokinio ugdymo išlaidomis.

Kadangi rajone neišplėtotas suaugusiųjų bendrojo lavinimosi ir neformalaus švietimo programų tinklas, siūloma didžiausiuose rajono miestuose steigti švietimo centrus. Mažuose miesteliuose ir kaimuose reikia kurti universalius kaimo centrus, kurie teiktų įvairiapusę informaciją ir konsultacijas vietos gyventojams.

Siūloma vystyti psichologinės tarnybos veiklą bei aktyvinti profesinio informavimo taškų veiklą mokyklose ir steigimą rajono švietimo įstaigose.

Bendrojo lavinimo mokyklų tobulinimą vykdyti sustiprinant mokyklų materialinę bazę, palaikant glaudžius ryšius su šalies aukštojo mokslo įstaigomis, užmezgant tarptautinius ryšius.

Siūloma mokykloms nupirkti daugiau mokyklinių autobusų, o visuomeninio transporto tinklą nuolat derinti prie mokinių poreikių, ypač atsižvelgiant į nuo rajono centro nutolusių gyventojų padėti.

### 2.2.4. Kultūros infrastruktūros sprendiniai

Kultūros vystymosi strateginė svarba neatsiejama nuo socialinės bei ekonominės plėtros. Anykščių rajono kultūros įstaigų atliekamos funkcijos (socialinio aktyvumo, socialinės aplinkos ugdymo, informacinės plėtros visuomenei) yra itin svarbios, siekiant išlaikyti ir užtikrinti rajone optimalų kultūros sistemos funkcionavimą.

Anykščių rajono kultūros centrų tinklas yra gerai išplėtotas ir prieinamas gyventojams, rajone veikia nemažai meno kolektyvų, vyksta kultūrinių renginių. Siūloma išlaikyti esamą kultūros įstaigų tinklą.

SPRENDINIAI

Siūloma pagerinti kultūrinės informacijos prieinamumą – pastatyti informacinių stendų; nuolat atnaujinti internetinį puslapį.

Bibliotekų tinklas yra gerai išplėtotas, tačiau kuriant informacinę ir kultūriškai išprususią visuomenę, turi būti atnaujinamas bibliotekų fondas, išplėtotos interneto priemonės.

**2.2.5. Verslo ir pramonės vystymo sprendiniai**

Pramonės sektorius Anykščių rajone pastoviai auga. Pramonės ir verslo plėtrai užtikrinti reikia atkreipti dėmesį į veiksmus užtikrinančius palankios verslo struktūros formavimąsi. Gerinant verslo ir investicijų aplinką reikėtų vystyti susisiekimo ir inžinerines infrastruktūras.

Igyvendinti keletą projektų, orientuotų į laisvų žemės sklypų investuotojams parengimą, plėsti laisvalaikio ir poilsio paslaugų sferą.

Plėsti Anykščių rajono verslo informavimo centro veiklą. Plėtros tikslas – teikti verslui ne tik informacinio (konsultacinio) pobūdžio pagalbą, o tiesiogiai prisidėti prie verslo aplinkos gerinimo (patalpų įrengimas ir pritaikymas pradedančiajam verslui).

Igyvendinti verslumo skatinimo techninės pagalbos priemonės: konsultavimo ir mokymo paslaugų subsidijavimas, konferencijos, seminarai, mugės, informacinių duomenų bazių sukūrimas, informaciniai leidiniai, laidų finansavimas ir kt.

Skatinti tarptautinį projektinį bendradarbiavimą statybos pramonės ir kituose sektoriuose.

Modernizuoti ir pritaikyti smulkaus ir vidutinio verslo esamus gamybinius pastatus ir technologijas. Siekiant ūkio plėtros, stiprinti pramonės produktyvumą bei konkurencingumą.

**2.2.6. Turizmo plėtros sprendiniai**

Anykščių rajono savivaldybės turizmo vystymo koncepcijos pagrindas – kultūrinių išteklių pritaikymas turizmo veiklai, siekiant optimaliai išnaudoti gamtinius resursus ir kultūrinį paveldą. Siekiant krašte skatinti turizmą, būtina organizuoti kokybišką žmonių poilsį, ieškant naujų, efektyvesnių rekreacijos, turizmo ir sporto organizavimo formų, sumaniau ir racionaliau ūkininkauti rekreacinėse teritorijose, kokybiškiau jas įrengti, ugdyti vietinių gyventojų ir turistų ekologinę kultūrą. Anykščių rajonas yra patogioje turizmui geografinėje padėtyje – čia gausu turizmo plėtojimui palankių gamtos vertybių, įskaitant Anykščių regioninį parką, todėl svarbu gerai išplėtoti infrastruktūrą.

Būtina aktyvinti reklamines priemones apie Anykščių rajono išskirtinius turizmo objektus, organizuojant įvairius kultūrinius renginius, stengiantis juos padaryti respublikiniais ar net tarptautiniais. Didinti tiesiogines reklamos priemones, išskiriant kraštui būdingas vietas ar kultūros pažinimo vietas, gamtinį turizmą.



**SPRENDINIAI**

Rajone reikia vystyti ilgalaikio turizmo infrastruktūrą plečiant maitinimo, pramogų ir apgyvendinimo paslaugų įstaigų tinklą tolydžiai su augančia paklausa šioms paslaugoms ir užtikrinant jų kokybę bei įvairovę.

**2.3. Sprendinių įgyvendinimo apibendrinimas**

Anykščių rajono bendrojo plano sprendinių įgyvendinimui prireiks didelių investicijų, dalis iš kurių turės būti dengiama iš Savivaldybės biudžeto. Tačiau infrastruktūros projektų planingas įgyvendinimas suteiks galimybę didelę dalį reikalingų lėšų gauti iš ES Struktūrinių fondų ar pasinaudoti kitais finansinės paramos šaltiniais. Sprendinių įgyvendinimas skatins rajono plėtrą ir didins rajono struktūrinę reikšmę apskrities ir šalies ekonominėje ir socialinėje sferose. Bendrajame plane numatyti sprendiniai skatins darnią rajono ekonomikos plėtrą ir didins gyventojų socialinę gerovę. Plečiant paslaugų sektoriaus infrastruktūrą bus sukurta naujų darbo vietų Anykščių rajone.

Rajono plėtra ir palankių verslui sąlygų sudarymas, sudarys sąlygas priartėti prie regiono ekonomikos lyderio, tuo pačiu didintų šiuo metu itin žemą Lietuvos mastu užsienio investicijų lygį. Anykščių rajono ekonominė plėtra skatins tolimesnį nedarbo lygio mažėjimą, gyventojų pajamų ir tuo pačiu pragyvenimo lygio augimą bei pažangios visuomenės kūrimą.

### 3. ANYKŠČIŲ RAJONO GAMTINIS KARKASAS, REKREACIJOS PLĖTOJIMAS

Anykščių rajono teritorija, būdama gamtiniu – kultūriniu požiūriu itin heterogeniška, sudaro sąlygas formuotis skirtingo potencialo rekreacinėms teritorijoms (rekreaciniams arealams). Rekreacinių teritorijų naudojimo pobūdis, kryptys ir tvarkymas bei diferencijavimas į atskiras priklauso nuo sekančių pagrindinių veiksnių:

- ❑ gamtinės aplinkos išteklių turtingumo;
- ❑ kultūros paveldo turtingumo;
- ❑ esamo rekreacinės infrastruktūros išvystymo lygio;
- ❑ vietos gyventojų ekonominių galimybių;
- ❑ aplinkos sveikumo;
- ❑ aplinkos ekologinio atsparumo;
- ❑ socialinės aplinkos saugumo;
- ❑ rekreacinio aptarnavimo tradicijų.

1. Remiantis aukščiau išvardintais veiksniais Anykščių rajono teritorijoje išskirti 5 rekreacinių išteklių arealai (žiūr. brėž. „Rekreacijos, turizmo, gamtos ir kultūros paveldo plėtojimas“). Jų ribas didžiausia dalimi koreguoja gamtinės aplinkos įvairovė ir raiškumas, bei kultūrinės aplinkos turtingumas. Skirtingas įvairių veiksnių raiškos pobūdis ir stiprumas teritorijoje, sąlygoja nevienodą rekreacinių arealų patrauklumą (potencialą).

Išskirti rekreaciniai arealai atitinka tris plėtros potencialo kategorijas: **didelio, gana mažo ir mažo** potencialo rekreaciniai arealai, kurie atitinkamai sudaro regioninės ir lokals svarbos rekreacinių sistemų dalis:

- 1) **Anykščių – Svėdasų – Kavarsko – Kurklių** (Nr.1) didelio potencialo rekreacinis arealas;
- 2) **Kunigiškių – Daujočių** (Nr.2) gana mažo potencialo rekreacinis arealas;
- 3) **Staškūniškio – Skiemonių** (Nr.3) gana mažo potencialo rekreacinis arealas;
- 4) **Viešintų – Surdegio** (Nr.4) mažo potencialo rekreacinis arealas;
- 5) **Troškūnų – Piktavalių – Traupio – Janušavos** (Nr.5) mažo potencialo rekreacinis arealas.

Kiekvienas iš išvardintų Anykščių rajono teritorijoje lokalizuotų rekreacinių arealų yra Lietuvos Respublikos teritorijos rekreacinių arealų sistemos dalis. Rajono rekreacinių arealų rodikliai pateikiami 3.1 lentelėje.

SPRENDINIAI

3.1 lentelė. Anykščių rajono rekreacinių arealų charakteristikos

Eil. Nr.	Rekreacinio arealo pavadinimas	Rekreacinio potencialo kategorija	Perspektyvinės plėtros lygmuo	Rekreacinės infrastruktūros išvystymo lygis	Vietos gyventojų ekonominės galimybės	Aptarnavimo tradicijos	Vystytinos rekreacijos rūšys
1.	<i>Anykščių – Svėdasų – Kavarsko – Kurklių</i>	II	P <sub>1</sub>	- r <sub>2</sub>	- e <sub>2</sub>	- t <sub>2</sub>	<b>2,1,4,</b> 5,6,3
2.	<i>Kunigiškių – Daujočių</i>	IV	P <sub>3</sub>	- r <sub>3</sub>	- e <sub>3</sub>	- t <sub>3</sub>	<b>2,5,</b> 1,4
3.	<i>Staškūniškio – Skiemonių</i>	IV	P <sub>3</sub>	- r <sub>3</sub>	- e <sub>3</sub>	- t <sub>3</sub>	<b>5,2,</b> 4,2
4.	<i>Viešintų – Surdegio</i>	V	P <sub>3</sub>	- r <sub>3</sub>	- e <sub>3</sub>	- t <sub>3</sub>	<b>5,</b> 2,1
5.	<i>Troškūnų – Piktavalių – Traupio – Janušavos</i>	V	P <sub>3</sub>	- r <sub>3</sub>	- e <sub>3</sub>	- t <sub>3</sub>	<b>5,2</b> 1

INDEKSŲ PAAIŠKINIMAS

**Pagrindinius rekreacinės aplinkos išteklius sudaro:**

- gamtinė aplinka, tinkanti poilsiui (miškai, vandens telkiniai, raiškus reljefas, vaizdingas gamtovaizdis, kiti gamtos ištekliai) bei sveikatos ir darbingumo atstatymui (terapinio pobūdžio gamtinės aplinkos klimatinės savybės, mineraliniai vandenys ir purvas);
- rekreacijos reikmėms tinkantis kultūros paveldas (vertingą kultūros paveldą turintys miestai, miesteliai ir kaimų gyvenvietės bei vietovės, kultūros atžvilgiu vertingi pavieniai objektai bei gyvosios kultūros reiškiniai ir pavyzdžiai).

**Rekreacinio arealo potencialas:**

I – I. didelis; II – didelis; III – vidutiniškas; IV – gana mažas; V – mažas.

**Rekreacijos perspektyvinės plėtros lygmuo:**

P<sub>1</sub> – aukštas (galimybė plėtoti nacionalinės reikšmės rekreacines sistemas);

P<sub>2</sub> – vidutinis (galimybė plėtoti regioninės reikšmės rekreacines sistemas);

P<sub>3</sub> – žemas (galimybė formuoti lokalinės reikšmės rekreacines sistemas arba kurti pavienius vietinės svarbos rekreacinius objektus).

**Vystytinos rekreacijos rūšys\*:**

1 – poilsis gamtoje; 2 – pažintinė rekreacija; 3 – sportinė rekreacija; 4 – pramoginė rekreacija; 5 – verslinė rekreacija; 6 – gydomoji rekreacija (Rekomenduojamos rekreacijos rūšys aukščiau esančioje lentelėje surašytos pagal svarbą rekreaciniame areale; prioritetinės specializacijos kryptys paryškintos pusjuodžiu šriftu.).

\*\* Rekreacinėse teritorijose įgyvendinama šių rūšių rekreacija:

bendroji rekreacija - tai bendro pobūdžio, jėgas atstatantis žmogaus poilsis gamtoje, nekeliantis papildomų tikslų ;

pažintinė rekreacija – tai kelionės bei poilsis gamtinėje ar kultūrinėje aplinkoje norint pažinti šią aplinką, jos istoriją, prigimtį, savybes, išplėsti kultūros akiratį;

sportinė rekreacija – tai aktyvi veikla bei poilsis gamtinėje ar dirbtinėje aplinkoje, siekiant kultūros tikslų, skirta fiziniam lavinimuisi;

pramoginė rekreacija – tai poilsis gamtoje ar tam tikslui pritaikytoje dirbtinėje aplinkoje, dalyvaujant įvairaus pobūdžio pramogose;

verslinė rekreacija – tai poilsis gamtoje renkant miško gėrybes, medžiojant, žūklaujant;

gydomoji rekreacija – tai poilsis kurortinėje aplinkoje norint atstatyti ar pagerinti sveikatą.

**Rekreacinės plėtros socialinės ekonominės galimybės:**

Esamos rekreacinės infrastruktūros išvystymo lygis:

- aukštas – (suformuota kokybiška infrastruktūra) **r1;**
- vidutinis – (tobulintina infrastruktūra) **r2;**
- žemas – (neišvystyta infrastruktūra) **r3.**

**Vietos gyventojų ekonominės galimybės:**

- didelės (vietos gyventojai ekonominiu atžvilgiu patys pajėgūs plėtoti rekreacinę veiklą ir kurti bei tobulinti rekreacinę infrastruktūrą, be paramos iš šalies) – **e1;**

- vidutiniškos (vietos gyventojų ekonominis pajėgumas plėtoti rekreacinę veiklą vidutiniškas: jie gali kurti rekreacinę infrastruktūrą esant papildančiai galimybes išorinei paramai) – **e2;**

SPRENDINIAI

- nedidelės (vietos gyventojai nepajėgūs patys plėtoti rekreacinę veiklą, reikalingas visas ekonominis palaikymas iš šalies) - **e3**.

**Rekreacinio aptarnavimo tradicijos:**

- raiškios (gyvuoja būdingi papročiai ir vietinės tradicijos) **t1**;
- vidutiniško raiškumo (tradicijos ir papročiai iš dalies prarasti, tačiau gali būti dirbtinai atkurti) **t2**;
- neraiškios (tradicijos ir papročiai nuskurdinti arba neišryškėję) **t3**.

2. Nustatyti Anykščių rajono teritorijos rekreacinių išteklių arealų potencialo svarbiausi ypatumai lemiantys jų realaus rekreacinio naudojimo perspektyvą. Brėžinyje pateikiama arealų rekreacinio patrauklumo kategorijos (didelis, gana mažas ir mažas), numatomos plėtos lygmenys (regioninis, lokalinis) bei tikslinė specializacija pagal vystytinas prioritetas ir šalutines rekreacijos rūšis (žiūr. brėž. „Rekreacijos, turizmo, gamtos ir kultūros paveldo plėtojimas“).

3. Atsižvelgiant į Anykščių rajono teritorijos kraštovaizdžio skirtumus ir atskirų jo komponentų požymių raiškos ypatumus išskirti vaizdingumo arealai, kurie pagal vaizdingumo laipsnį rajono teritorijoje dalomi į 5 kategorijas: labai didelis, didelis, vidutinis, mažas ir labai mažas. Išskirtus vaizdingumo arealus tikslinga naudoti identifikuojant perspektyvines teritorijas, kurios yra perspektyvinės pažintinės ir poilsinės rekreacijos vystymo prasme. Anykščių raj. vaizdingumo arealai išskirti remiantis grupe kraštovaizdžio komponentų požymių:

- reljefo raiškumas;
- miškingumas;
- vandenuotumas (vandens telkinių ir vandentėkmių gausa ir natūralumas);
- kraštovaizdžio struktūros margumas (kraštovaizdžio komponentų sąskaidos laipsnis ir žemėveikslių įvairovė);
- urbanizuotumo laipsnis.

4. Rekreacijos plėtos teritorinėje sistemoje svarbią vietą užima rekreacijos aptarnavimo centrai. Anykščių rajono teritorijoje rekreacijos aptarnavimo centrai diferencijuojami pagal reikšmę (regioninės ir vietinės svarbos). Kaip regioninės svarbos rekreacijos aptarnavimo centras yra išskiriamas rajono centras - Anykščiai. Lokalių rekreacijos aptarnavimo centrų sistemą sudaro visa eilė Anykščių rajono gyvenamųjų vietovių rajono savivaldybės bendrojo plano infrastruktūros plėtos dalyje atitinkančių **c** ir **d** kategorijos urbanistinio karkaso centrus, bei kai kurias kitas gyvenamąsias vietas (Svedasai, Kavarskas, Kurkliai, Troškūnai, Viešintos, Traupis, Rubikiai, Ažuožeriai, Niuronys ir Andrioniškis (žiūr. brėž. „Rekreacijos, turizmo, gamtos ir kultūros paveldo plėtojimas“)). Pagal perspektyvinę rekreacijos aptarnavimo centrų specializaciją Anykščių rajono teritorijoje gyvenamosios vietovės diferencijuojamos į:

SPRENDINIAI

- 1) bendrojo turizmo - teikiamos bendrosios specialių papildomų tikslų nekeliančias paslaugas (maitinimas, apgyvendinimas);
- 2) pažintinio turizmo – teikiamas platesnis, su vietos gamtine ir kultūrine aplinka suderintų paslaugų spektras (maitinimas, apgyvendinimas, informacija apie vietos gamtine ir kultūrine aplinka, ekskursijų organizavimas);
- 3) poilsinio turizmo (poilsio gamtoje) – teikiamos bendrosios ir kai kurios specializuoto paslaugos (maitinimas, apgyvendinimas, poilsio ir pramogų organizavimas, poilsiui ir pramogoms skirto inventoriaus nuoma);
- 4) kurortinio gydymo – teikiamos paslaugos susijusios su sveikatos atstatymu - gerinimu ir su tuo susijusiu paslaugų spektras (apgyvendinimas, maitinimas, gydymas, poilsio organizavimas ir poilsiui skirto inventoriaus nuoma).

5. Didžioji dalis Anykščių rajone numatytų vystyti rekreacinio aptarnavimo centrų yra polifunkcinio pobūdžio, jungia 2 – 3 rekreacinės specializacijos kryptis. (žiūr. brėž. „Rekreacijos, turizmo, gamtos ir kultūros paveldo plėtojimas“). Rekreacinių specializacijų svarba tiek vietinės, tiek regioninės reikšmės rekreacijos aptarnavimo centruose gali būti labai nevienoda. Tai atsispindi jų ženklime. Brėžinyje apskritimo viršutinė pusė nurodo pagrindinę vystytiną gyvenvietės rekreacijos aptarnavimo kryptį, apatinė – šalutines ar galimas alternatyvias rekreacijos aptarnavimo kryptis.

6. Anykščių rajono teritorijos centrinėje ir rytinėje dalyje kur gausu rekreacinių išteklių tikslinga orientuotis į poilsinės ir pažintinės rekreacijos vystymą, minėtų rekreacijos krypčių poreikiams pritaikant ir vystant esamas gyvenamąsias vietas. Pirmiausia būtina orientuotis į tas vietas, kurios yra greta pagrindinių, didelį rekreacinį potencialą turinčių objektų (saugomos teritorijos ar jų dalys) bei šalia tarptautinių, nacionalinių, regioninių ir lokalių turistinių trasų (Rubikiai, Andrioniškis, Kavarskas, Kurkliai, Ažuožeriai).

7. Padidintą dėmesį reikėtų skirti pažintinio turizmo, kuris apima tiek gamtinį tiek kultūrinį Anykščių rajono teritorijos (Anykščių krašto) pažinimo aspektus, plėtrai ir vystymui (pėsčiųjų, dviračių ir auto turistinių trasų sujungiančių didžiausios vertės gamtinius ir kultūrinius Anykščių rajono objektus, įrengimui bei populiarinimui), nes ši rekreacijos forma vaidina svarbiausią vaidmenį stiprinant vietos žmogaus tautinį identitetą ir reprezentuoja rajono teritoriją respublikiniu ir tarptautiniu mastu. Tam būtinas racionalus esamų gamtinių ir kultūrinių išteklių panaudojimas.

SPRENDINIAI

8. Pažintinio turizmo sistema plėtotina, pirmiausiai, siekiant atskleisti Anykščių krašto, kaip Aukštaitijos etnografinio regiono dalies gamtinius bei kultūrinius savitumus. Taip pat būtina išryškinti ir eksponuoti rajono teritorijos gamtinės ir kultūrinės aplinkos tipiškus ar unikalius objektus pasižyminčius savitais bruožais. Į Anykščių rajono pažintinio turizmo sistemą įtraukiami, tvarkomi ir eksponuojami šie pažintinę vertę turintys gamtiniai bei kultūriniai objektai, jų grupės bei kompleksai ar reiškiniai:

- Lietuvos valstybingumo istoriją atspindintys faktai, vietovės, paminklai ir kt.;
- tipiški bei unikalūs gamtiniai bei kultūriniai objektai ar kraštovaizdžio kompleksai;
- gyvosios etnokultūros bei moderniosios kultūros židiniai, faktai bei reiškiniai;
- saugomo gamtos ir kultūros paveldo apsaugos ir tvarkymo būdai.

9. Be bendrųjų tranzitinių turistinių judėjimo kelių, dažniausiai atitinkančių svarbiausius autotransporto judėjimo kelius, pažintinio turizmo sistemą Anykščių rajone formuoja prioritetinių nacionalinės ir regioninės svarbos specializuoto pažintinio turizmo trasų sistemos (žiūr. brėž. „Rekreacijos, turizmo, gamtos ir kultūros paveldo plėtojimas“), kurios dalys (kai kurios turistinių trasų atkarpos) patenka į Anykščių rajono teritoriją:

- dalis nacionalinio reprezentacinio kultūrinio turizmo maršruto „Lietuvos istorijos ir kultūros vėrinys“;
- dalis nacionalinio autoturizmo trasų sistema „Aukštaitijos kelias“;
- dalis nacionalinės turistinės paskirties dviračių trasos;
- dalis pagrindinės nacionalinės turistinės paskirties dviračių trasos;
- dalis nacionalinės „Anykščių krašto vandens turizmo trasos“;
- dalis regioninio gamtinio - kultūrinio pobūdžio valstybinių parkų maršruto „Aukštaitijos parkų žiedas“.

10. Greta nacionalinės ir regioninės svarbos turistinių trasų, kurių dalys patenka į Anykščių rajono teritoriją, pateikiama savarankiška regioninės ir vietinės svarbos pažintinė turistų judėjimo kelių sistema:

1. „Anykščių rajono vandens keliai“ (prie nacionalinės vandens turizmo trasos Šventosios upę prijungiant intakus: visa rajono teritorijoje tekančia Virintos dalimi, Jaros (Šetekšnos) atkarpą, o taip pat Nevėžio aukštupio atkarpą žemiau Levaniškių, sudarydamos savarankišką regioninės svarbos vandens turizmo trasą). Šios vandentėkmės skirtos vandens (baidarių ir valčių) turizmo vystymui, paupių bei paežerių gamtinių bei kultūrinių vertybių pažinimui.
2. „Anykščių krašto keliai“ skirtas Aukštaičių aukštumų centrinės dalies ir Vakarų aukštaičių plynaukštės pereinančios į vidurio Lietuvos lygumą, gamtinių ir kultūrinių

SPRENDINIAI

savitumų bei vertybių reprezentavimui ir pažinimui. Rekomenduojamas turistinis maršrutas „Anykščių krašto keliai“ skaidomas į keturias dalis, iš kurių kiekviena reprezentuoja atskirą gamtiniu ir kultūriniu požiūriu heterogeniško rajono teritorijos dalis:

- a) Šventosios slėnio kelias;
- b) Anykščių rajono aukštumų kelias (Rubikių kelias);
- c) Šimonių girios kelias;
- d) Anykščių rajono lygumų kelias.

11. Gamtinių rekreacinių išteklių gausa Anykščių rajone kuria ypač palankias sąlygas poilsinio turizmo (poilsio gamtoje) ir kurortinio gydymo vystymuisi, todėl didelį dėmesį būtų tikslinga skirti esamos poilsinės rekreacijos infrastruktūros atnaujinimui, gerinimui, bei jų plėtrai perspektyviose Anykščių rajono teritorijos dalyse.

12. Konservaciniu (įvairovės apsaugos) atžvilgiu vertingiausi kraštovaizdžio kompleksai Anykščių rajone, kuriems reikalingas ypatingas dėmesys, yra:

- ☒ raiškūs Šventosios ir jos intakų slėniai ir apyslėniai;
- ☒ ypač vaizdingas Rubikių ežerynas;
- ☒ ežerais pajvairintų kalvotųjų moreninių aukštumų, apaugusių įvairaus pobūdžio miškais kompleksas;
- ☐ giliais slėniais suskaidytas Aukštaičių aukštumų kalvynas (rytinėje rajono dalyje);
- ☐ vertingų kultūros paveldo objektų sankaupos arealai.

13. Ypač saugomų teritorijų sistema (rezervatai, draustiniai, valstybiniai parkai) Anykščių rajone apima 26,17% teritorijos. Tai daugiau kaip du kartus viršija Lietuvos Respublikos vidurkį. Tolimesnėje integruoto gamtos ir kultūros paveldo apsaugoje Anykščių rajone numatomos ypač saugomų teritorijų tinklo optimizavimo bei papildymo kryptys:

- ☐ nedidelių rezervatinių apyrbų, skirtų miško tipų etalonų išsaugojimui, tinklo sukūrimas;
- ☐ botaninių bei zoologinių draustinių tinklo optimizavimas ES direktyvų pagrindu;
- ☐ specializuotų kultūrinių draustinių tinklo suformavimas;
- ☐ Savivaldybės draustinių steigimas gamtiniu ir kultūriniu požiūriu vertingose teritorijose.

## 4. ŽEMĖS NAUDOJIMAS

### 4.1. Planuojamos veiklos prioritetai

Prioritetine žemės naudotojų veikla rajono teritorijoje išlieka žemės ūkis ir miškų ūkis. Kitai veiklai žemės plotus numatoma panaudoti esant poreikiui plėsti užstatymui reikalingus plotus, eksploatuoti naudingąsias iškasenas, saugoti gamtos ir kultūros paveldo kompleksus bei objektus. Šioms veiklos sritims reikalingų žemės plotų tarpusavio proporcijų dinamika parodyta 4.1 lentelėje.

4.1 lentelė. Anykščių rajono žemės plotų tarpusavio proporcijų dinamika

Pagrindinė žemės paskirtis	tikslinė naudojimo	Metai		Pokyčiai per 5 metus	Prognozė 2016 metais	Pokyčiai per 10 metų
		2001 01 01	2006 01 01			
Žemės ūkio		65,4	66,4	+1,0	63,0	-3,4
Miškų ūkio		28,2	27,8	-0,4	30,9	+3,1
Vandens ūkio		2,2	2,2	-	2,2	-
Konservacinė		0,1	0,1	-	0,1	-
Kita		4,1	3,5	-0,6	3,8	+0,3
Iš viso		100	100	x	100	x

\*Pastaba: priskirta tik valstybinėje žemėje esančios upės, ežerai ir tvenkiniai.

Bendrojo plano sprendinių įgyvendinimo laikotarpiu Anykščių rajone numatomi žemės plotai: žemės ūkio paskirties žemės – 111 tūkst. ha, miškų ūkio paskirties žemės – 54,8 tūkst. ha, vandens ūkio paskirties žemės – 3,9 tūkst. ha, konservacinės paskirties žemės – 0,1 tūkst. ha ir kitos paskirties žemės – 6,7 tūkst. ha.

Bendrojo plano Žemės naudojimo ir reglamentų brėžinyje pagrindinės tikslinės žemės naudojimo paskirties pakeitimai pažymėti tik didesniems žemės plotams. Kita esamo žemės naudojimo transformacija bus sprendžiama teisės aktų nustatyta tvarka išduodant leidimus miško įveisimui ar rengiant detaliuosius planus ir jų pagrindu pakeičiant pagrindinę tikslinę žemės naudojimo paskirtį. Patvirtinus bendrojo plano sprendinius, žemės sklypo pagrindinė tikslinė žemės naudojimo paskirtis į kitą paskirtį gali būti keičiama:

1) miestuose, kompaktiškai užstatytose gyvenvietėse ir žemės sklypuose, įeinančiuose į **Užgr** zoną – pagal parengtus detaliuosius planus. Jeigu išduodant planavimo sąlygas nustatomas poreikis turėti specialųjį planą inžinerinės infrastruktūros objektų ir komunikacijų išdėstymui, prieš rengiant detalųjį planą turi būti parengtas specialusis planas;



SPRENDINIAI

2) esamosiose sodybose, suformavus namų valdų žemės sklypus – visoje savivaldybės teritorijoje;

3) žemės sklypuose, suformuotuose prie esamų ūkinės-komercinės paskirties pastatų – visoje savivaldybės teritorijoje;

4) žemės sklypuose, suformuotuose ūkinės-komercinės ne žemės ūkio paskirties pastatų statybai – vietose, kur tai numato specialieji planai ir jų pagrindu parengti detalieji planai;

5) žemės sklypuose, suformuotuose rekreacinės paskirties pastatų statybai vietose, kur tai numato detalieji planai.

Miškų ūkio paskirties žemės didėjimas numatytas dėl miško įveisimo, gavus leidimą, arba apleistų žemės ūkio naudmenų ir kitų naudmenų savaiminio apaugimo mišku.

Kitos paskirties žemės plotų didėjimas numatytas dėl Anykščių, Kavarsko ir Troškūnų miestų bei perspektyvių vietinės reikšmės centrų (*c* ir *d* kategorijų gyvenamųjų vietovių) plėtros, ūkinės-komercinės paskirties pastatų statybos, naudingųjų iškasenų telkinių eksploatavimo, vietinės reikšmės kelių tinklo sutvarkymo, juos išjungiant iš žemės ūkio ar miškų ūkio paskirties žemės.

Bendrojo plano brėžiniuose pažymėtos kitos paskirties naudojimui skirtos teritorijos turi teritorijų, rezervuojamų visuomenės poreikiams, statusą. Įgyvendinant bendrojo plano sprendinius, šioms teritorijoms turi būti rengiami specialieji planai (esant reikalui) ir detalieji planai arba statinių techniniai projektai (visais atvejais). Po to žemė, numatyta valstybinės reikšmės automobilių kelių, kitų statinių ar valstybinės svarbos objektų statybai, gali būti paimta visuomenės poreikiams iš savininkų ir panaudota suplanuotiems tikslams įgyvendinti.

## 4.2. Teritorijos funkcinis zonavimas

### 4.2.1. Zonavimo pagrindai

Bendrajame plane, planuojant detalesnę teritorijos tvarkymą, siekiama geresnio žemės gamtinių ir ūkinio savybių panaudojimo, taip pat natūralių kraštovaizdžio apsaugos. Teritorijos funkcinio zonavimo pagrindas:

- 1) esamos būklės įvertinimas racionalaus žemės naudojimo ir aplinkosaugos požiūriu;
- 2) dirvožemių tipų, granulometrinės sudėties ir melioracinės būklės analizė;
- 3) miškotvarkos duomenų analizė;
- 4) urbanistinės plėtros poveikio ir gyvenamosios, visuomeninės, ūkinės paskirties statinių racionalaus išdėstymo poreikis;
- 5) gamtinio karkaso formavimo ypatumų įvertinimas.

#### 4.2.2. Bendrasis teritorijos zonavimas

Žemės naudojimo ir reglamentų brėžinyje rajono savivaldybės teritorija suskirstyta paskirtį zonas, kuriose reglamentuojama tam tikra veikla. Brėžinys parengtas masteliu 1:50 000, todėl jame pagrindiniai žemės naudmenų kontūrai yra orientaciniai, generalizuoti. Tikslios miškų, pelkių, kitų žemės naudmenų ribos yra detalesnėje kartografinėje medžiagoje – žemės sklypų, įregistruotų Nekilnojamojo turto registre, planuose masteliu 1:10 000. Šių planų pagrindu parengti žemės sklypus apibūdinantys kadastro duomenys. Vadovaujantis Nekilnojamojo turto registro įstatymo 4 straipsniu, visi šiame registre įrašyti duomenys laikomi teisingais ir išsamiais, kol jie nenuginčyti įstatymų nustatyta tvarka.

Bendrojo plano sprendiniai pagrįsti šiomis nuostatomis:

1. Bendrajame plane nurodytos urbanistinės plėtros teritorijos, kurių naudojimas ne žemės ūkio ar miškų ūkio veiklai galimas tik jose parengus detaliuosius planus (miestų ir miestelių užstatymui skirti plotai, miestų, perspektyvių gyvenamųjų vietovių ir rekreacinių teritorijų įtakos zonos).

2. Žemės plotuose, kuriuose pagal bendrojo plano sprendinius numatyta kita pagrindinė tikslinė žemės naudojimo paskirtis, ši nuoroda turi būti įrašoma išduodant planavimo sąlygas šių teritorijų specialiųjų ir detaliųjų planų rengimui.

3. Bendrajame plane nenumatomi keisti žemės plotai turi būti naudojami pagal žemės sklypų teisinio registravimo Nekilnojamojo turto registre duomenyse įrašytą pagrindinę tikslinę žemės naudojimo paskirtį, naudojimo būdą ir pobūdį.

#### 4.2.3. Žemės ūkio paskirties žemės funkcinis zonavimas

Žemės naudojimo ir reglamentų brėžinyje žemės ūkio veiklos prioritetą turinčios agrarinės teritorijos suskirstytos į šias zonas:

**I zona** - Perspektyvių gyvenamųjų vietovių įtakos ir rekreacinių arealų zona (brėžinyje pažymėta I - Užgr). Jai priskiriamos teritorijos aplink šias vietas: Anykščių, Kavarsko ir Troškūnų miestus; Andrioniškio, Naujųjų Elmininkų, Debeikių, Kurklių, Skiemonių, Staškūniškio, Svėdasų, Traupio, Levaniškių, ir Viešintų miestelius bei stambius kaimus. Be to, numatomi rekreaciniai arealai prie Rubikių ežero (Rubikių, Aniūnų ir kiti kaimai) ir prie Nevėžos ežero (Katlėrių, Nagurkiškių ir kiti kaimai). Šios zonos arealuose prioritetas teikiamas gyvenamųjų vietovių plėtrai ir individualiai statybai. Gyvenamųjų ir kitų pastatų statybai galima vadovaujantis Anykščių rajono tarybos sprendimais patvirtintais ir galiojančiais gyvenamųjų vietovių bendraisiais išplanavimo projektais, o nesuplanuotose teritorijose – pagal parengtus

SPRENDINIAI

detaliuosius planus. Prieš rengiant detalų planą, planavimo sąlygas išduodančių institucijų reikalavimu, gali būti rengiami specialieji planai inžinerinės infrastruktūros objektų išdėstymui. Specialieji planai nereikalingi, jeigu detalusis planas rengiamas gyvenamajai sodybai, numatoma statyti prie bendro naudojimo kelio žemės sklype, suformuotame pagal žemės reformos žemėtvarkos projektą arba rekreacinės paskirties statiniams.

Žemės ūkio veikla šioje zonoje turi būti plėtojama orientuojant ūkininkus kurti smulkius intensyvios gamybos ūkius, kurie pagal galimybę specializuotųsi miestų ir miestelių gyventojų poreikių tenkinimui. Pagal Lietuvos kaimo plėtros 2007 – 2013 metų programos priemonės (Lietuvos žemės ūkio ministerija) nustatyta, jog ūkininkas – tai fizinis asmuo, teisės aktų nustatyta tvarka įregistravęs žemės ūkio valdą ir ūkį. Žemės ūkio veikla – tai veikla, apimanti žemės ūkio produktų gamybą, jų apdorojimą, savo pagamintų ir apdorotų žemės ūkio produktų perdirbimą (išskyrus maisto produktų gamybą ir realizavimą iš ne savo ūkyje pagamintų ir apdorotų žemės ūkio produktų) ir paslaugas žemės ūkiui. Šios programos I krypties „Žemės, maisto ir miškų ūkio sektoriaus konkurencingumo didinimas“ 3 priemonėje nurodyta, jog specializuotų daržininkystės, uogininkystės, gėlininkystės ir kt. žemės ūkio valdos dydis, kuriam teikiama valstybės parama, turi būti ne mažesnis kaip 4 ha žemės ūkio naudmenų, o specializuoto sodininkystės ūkio dydis – ne mažesnis kaip 8 ha. Šios programos I krypties 6 priemonėje („Žemės ūkio valdų modernizavimas“) nustatyta, jog smulkių ūkių kategorijai priskiriami ūkiai iki 5 ha žemės ūkio naudmenų.

Rekreacinė infrastruktūra ir poilsio objektai turi būti planuojami jau pradėtose urbanizuoti teritorijose arba formuojant teritoriškai atskiras rekreacines sistemas, siekiant, kad poilsiautojų ir turistų nakvynės vietų susitelkimas atitiktų kraštovaizdžio sukultūrinimo ir užstatymo laipsnį.

**II zona - Valstybinių parkų ir draustinių zona (joje esanti žemės ūkio paskirties žemė) (II - ST).** Šiai zonai priskirta Anykščių regioninio parko teritorija, kurioje ūkinę veiklą reglamentuoja parko nuostatai, taip pat Šventosios kraštovaizdžio draustinio, Virintos hidrografinio draustinio teritorijos. Zonos pagrindinės funkcijos – vertingų gamtinių kompleksų ir objektų apsauga ir tausojantis naudojimas. Joje numatomas statybų ribojimas bei atitinkamas tvarkymo režimas pagal regioninio parko planavimo schemą, parko tvarkymo planus ir kitus specialiojo planavimo dokumentus. Teritorijoje ūkinę veiklą reglamentuoja parko nuostatai, Vyriausybės patvirtintos Specialiosios žemės ir miško naudojimo sąlygos ir individualūs apsaugos reglamentai. Vadovaujantis Anykščių regioninio parko planavimo schemas sprendiniais, ūkinio prioriteto teritorijose galima ekstensyvi miškų ūkio ir žemės ūkio veikla, rekreacinėse teritorijose – intensyvi ir ekstensyvi rekreacinė veikla. Ūkinio prioriteto zonose galima ekstensyvi miškų ūkio ir žemės ūkio veikla. Rekreacinio prioriteto arealuose (zonose)

SPRENDINIAI

galima rekreacinė statyba. Gyvenamoji statyba galima regioninio parko planavimo schemoje nurodytose vietose, daugiausia – esamose ar buvusiose sodybose.

**III zona** - Intensyvaus žemės ūkio su prioritetine augalininkystės – gyvulininkystės specializacija zona (III - Ga-g). Į šią zoną įeina lygesnio reljefo teritorijos su didesniais nusausintų žemių plotais vakarinėje ir žiaurės vakarinėje rajono dalyse, daugiausia Traupio, Troškūnų ir Kavarsko seniūnijose. Atsižvelgiant į dirvožemius ir reljefą, šiame rajone valstybės rėmimo priemonėmis turi būti skatinama mišrios augalininkystės - gyvulininkystės specializacijos ūkių plėtra, taip pat – prekinės žemės ūkio produkcijos (kviečių, rapsų, kiaulių, karvių ir veislinių galvijų) auginimas. Žemės naudojimo paskirties keitimas galimas detaliųjų planų pagrindu, kurie galimi rengti esamoms sodyboms arba kai pagal žemėvaldų planą ar detalųjį planą suformuoti žemės sklypai ribojasi su esamos namų valdos žemės sklypu ir numatoma sodyba yra prie bendro naudojimo kelio. Esamoms sodyboms ir kitos paskirties žemės sklypams detalieji planai rengiami tik jeigu to reikalauja teisės aktai ir statinių planavimo sąlygas išduodančios institucijos. Zonos teritorijoje detaliuosius planus galima rengti vadovaujantis galiojančiais gyvenviečių bendraisiais planais, taip par kompaktiško užstatymo gyvenamosiose vietovėse. Galima statyba esamose sodybose (gyvenamojo namo ir pagalbinių pastatų) arba ūkininkų sodybų bei žemės ūkio veiklai reikalingų gamybinių pastatų statyba teisės aktų nustatyta tvarka. Galima rengti detaliuosius planus rekreacinės paskirties statinių statybai teritorijose, savivaldybės tarybos sprendimais pripažintose svarbiomis rajono rekreacinės infrastruktūros plėtrai.

**IV zona** - Intensyvaus žemės ūkio zona su prioritetine galvijininkystės – augalininkystės specializacija kalvotose žemėse (IV-Pgl-a). Į šią zoną įeina kalvoto ir banguoto reljefo teritorijos Anykščių, Kurklių, Skiemonių seniūnijose, nepriskirtos ekologiškai jautriam gamtiniam karkasui. Atsižvelgiant į dirvožemius reikalingą priešerozinių priemonių taikymą ir specialiąsias žemės ir miško naudojimo sąlygas, šioje zonoje turėtų vyrauti gyvulininkystės specializacijos ūkiai, auginantys pašarinius grūdus bei vystantys pienininkystę ir mėsinę galvijininkystę. Žemės naudojimo paskirties keitimas galimas detaliųjų planų pagrindu, kurie galimi rengti esamoms sodyboms arba kai pagal žemėvaldų planą ar detalųjį planą suformuoti žemės sklypai ribojasi su esamos namų valdos žemės sklypu ir numatoma sodyba yra prie bendro naudojimo kelio. Esamoms sodyboms ir kitos paskirties žemės sklypams detalieji planai rengiami tik jeigu to reikalauja teisės aktai ir statinių planavimo sąlygas išduodančios institucijos. Zonos teritorijoje detaliuosius planus galima rengti vadovaujantis galiojančiais gyvenviečių bendraisiais planais, taip par kompaktiško užstatymo gyvenamosiose vietovėse. Galima statyba esamose sodybose (gyvenamojo namo ir pagalbinių pastatų) arba ūkininkų sodybų bei žemės ūkio veiklai reikalingų gamybinių pastatų statyba teisės aktų nustatyta tvarka.

SPRENDINIAI

Galima rengti detaliuosius planus rekreacinės paskirties statinių statybai teritorijose, savivaldybės tarybos sprendimais pripažintose svarbiomis rajono rekreacinės infrastruktūros plėtrai.

**V zona - Intensyvaus žemės ūkio zona lengvose žemėse (V-Sa-g).** Jai priskirtos teritorijos su smėlio ir priemolio granuliuotinės sudėties dirvožemiais šiaurinėje rajono dalyje, Svėdasų, Andrioniškio ir Anykščių seniūnijose. Atsižvelgiant į mažai palankių ūkininkauti žemės plotų išsidėstymą, šioje zonoje turėtų vyrauti rugių, bulvių ir grikių, taip pat pašarinių augalų auginimas Valstybės rėmimo priemonėmis turėtų būti skatinama kiaulininkystės ir pienininkystės plėtra. Sukultūrintos pievos ir ganyklos turi būti geros agrarinės būklės, tinkamai prižiūrimos ir naudojamos pašarų gamybai. Dalis menkaverčių žemės plotų rekomenduojama apsodinti mišku. Žemės naudojimo paskirties keitimas galimas detaliųjų planų pagrindu, kurie galimi rengti esamoms sodyboms arba kai pagal žemėvaldų planą ar detalųjį planą suformuoti žemės sklypai ribojasi su esamos namų valdos žemės sklypu ir numatoma sodyba yra prie bendro naudojimo kelio. Esamoms sodyboms ir kitos paskirties žemės sklypams detalieji planai rengiami tik jeigu to reikalauja teisės aktai ir statinių planavimo sąlygas išduodančios institucijos. Zonos teritorijoje detaliuosius planus galima rengti vadovaujantis galiojančiais gyvenviečių bendraisiais planais, taip par kompaktiško užstatymo gyvenamosiose vietovėse. Galima statyba esamose sodybose (gyvenamojo namo ir pagalbinių pastatų) arba ūkininkų sodybų bei žemės ūkio veiklai reikalingų gamybinių pastatų statyba teisės aktų nustatyta tvarka. Galima rengti detaliuosius planus rekreacinės paskirties statinių statybai teritorijose, savivaldybės tarybos sprendimais pripažintose svarbiomis rajono rekreacinės infrastruktūros plėtrai.

**VI zona - Tausojamojo ūkininkavimo zona geros ir vidutinės ūkinės vertės žemėse (VI-TVgl).** Jai priskiriama miškinga rajono teritorijos dalis Viešintų – Troškūnų – Traupio ruože. Šioje zonoje rekomenduojama vystyti pienininkystę ir mėsinę gyvulininkystę, auginti javus ir rapsus. Pagrindinė teritorijos dalis naudotina tausojamam ūkininkavimui. Tausojantis žemės ūkis numatomas teritorijose, kur žemdirbystė ribojama šių reikalavimų: saugoti dirvožemius nuo vandens ir vėjo erozijos, saugoti požeminius vandenius, saugoti paviršinius vandenius nuo užteršimo, laikytis nustatytos pasėlių struktūros ar nustatytų trąšų ir chemikalų normų. Zonoje numatoma žemės ūkio veikla, derinant auginamus pasėlius prie dirvožemių savybių ir laikantis tausojamajam arba ekologiniam ūkininkavimui nustatytų reikalavimų. Tikslinga plėsti ūkius iki rekomenduojamo gyvulininkystės specializacijos ūkių dydžio – ne mažiau kaip 40 ha žemės ūkio naudmenų. Žemės naudojimo paskirties keitimas galimas detaliųjų planų pagrindu, kurie galimi rengti esamoms sodyboms arba kai pagal žemėvaldų planą ar detalųjį planą suformuoti žemės sklypai ribojasi su esamos namų valdos žemės sklypu ir numatoma sodyba yra prie bendro

SPRENDINIAI

naudojimo kelio. Esamoms sodyboms ir kitos paskirties žemės sklypams detalieji planai rengiami tik jeigu to reikalauja teisės aktai ir statinių planavimo sąlygas išduodančios institucijos. Zonos teritorijoje detaliuosius planus galima rengti vadovaujantis galiojančiais gyvenviečių bendraisiais planais, taip pat kompaktiško užstatymo gyvenamosiose vietovėse. Galima statyba esamose sodybose (gyvenamojo namo ir pagalbinių pastatų) arba ūkininkų sodybų bei žemės ūkio veiklai reikalingų gamybinių pastatų statyba teisės aktų nustatyta tvarka. Jeigu teritorija įeina į gamtinį karkasą, sodybų išdėstymo tankumas neturi pažeisti Aplinkos ministro 2007 m. vasario 14 d. įsakymu Nr. D1-96 patvirtintų Gamtinio karkaso nuostatų reikalavimų. Galima rengti detaliuosius planus rekreacinės paskirties statinių statybai teritorijose, savivaldybės tarybos sprendimais pripažintose svarbiomis rajono rekreacinės infrastruktūros plėtrai.

**VII zona - Tausojamojo ūkininkavimo zona vidutinės ir patenkinamos ūkinės vertės žemėse (VII-TPgl).** Jai priskiriama rytinė rajono teritorijos dalis, esanti Skiemonių seniūnijoje, įeinanti į gamtinį karkasą. Didžioji teritorijos dalis pasižymi kalvotu ir daubotu reljefu, miškinga, su nuardytais dirvožemiais. Pagrindinė teritorijos dalis naudotina tausojamam ūkininkavimui. Vyraujanti ūkių specializacija turėtų būti pieno – mėsos galvijininkystė ir avininkystė. Didžiausius plotus nuardytose kalvose turėtų užimti daugiamečių žolių, pievų ir ganyklų plotai su laiku atnaujinamais kultūriniais žolynais. Žemės ūkio veiklos subjektų pajamas palaikys ES fondų ir valstybės biudžeto mokamos tiesioginės išmokos už žemės ūkio naudmenas ir pasėlius mažiau palankiose ūkininkauti vietovėse, o ekologinę produkciją auginančiuose ūkiuose – parama ekologinių ūkių kūrimui. Mišku apsodinti tikslinga tik smulkius, nepatogius mechanizuotai įdirbti žemės sklypus, neturinčius gero privažiavimo. Žemės naudojimo paskirties keitimas galimas detaliųjų planų pagrindu, kurie galimi rengti esamoms sodyboms arba kai pagal žemėvaldų planą ar detalųjį planą suformuoti žemės sklypai ribojasi su esamos namų valdos žemės sklypu ir numatoma sodyba yra prie bendro naudojimo kelio. Esamoms sodyboms ir kitos paskirties žemės sklypams detalieji planai rengiami tik jeigu to reikalauja teisės aktai ir statinių planavimo sąlygas išduodančios institucijos. Zonos teritorijoje detaliuosius planus galima rengti vadovaujantis galiojančiais gyvenviečių bendraisiais planais, taip pat kompaktiško užstatymo gyvenamosiose vietovėse. Galima statyba esamose sodybose (gyvenamojo namo ir pagalbinių pastatų) arba ūkininkų sodybų bei žemės ūkio veiklai reikalingų gamybinių pastatų statyba teisės aktų nustatyta tvarka. Jeigu teritorija įeina į gamtinį karkasą, sodybų išdėstymo tankumas neturi pažeisti Aplinkos ministro 2007 m. vasario 14 d. įsakymu Nr. D1-96 patvirtintų Gamtinio karkaso nuostatų reikalavimų. Galima rengti detaliuosius planus rekreacinės paskirties statinių statybai teritorijose, savivaldybės tarybos sprendimais pripažintose svarbiomis rajono rekreacinės infrastruktūros plėtrai.

SPRENDINIAI

**VIII zona - Tausojamojo ūkininkavimo zona lengvose žemėse (VIII-TSa-g).** Jai priskiriama stambieji miškų masyvai su į juos įsiterpusiomis žemės ūkio naudmenomis Anykščių, Svėdasų ir Viešintų seniūnijose. Rekomenduojamas tausojamasis ir ekologinis ūkininkavimas, specializuojantis galvijininkystėje, taip pat vystant alternatyvią žemės ūkiui veiklą. Galimas didesnės apimties miško sodinimas žemės ūkiui nepatogiuose naudoti ir nederlingos žemės plotuose. Žemės naudojimo paskirties keitimas galimas detaliųjų planų pagrindu, kurie galimi rengti esamoms sodyboms arba kai pagal žemėvaldų planą ar detalųjį planą suformuoti žemės sklypai ribojasi su esamos namų valdos žemės sklypu ir numatoma sodyba yra prie bendro naudojimo kelio. Esamoms sodyboms ir kitos paskirties žemės sklypams detalieji planai rengiami tik jeigu to reikalauja teisės aktai ir statinių planavimo sąlygas išduodančios institucijos. Zonos teritorijoje detaliuosius planus galima rengti vadovaujantis galiojančiais gyvenviečių bendraisiais planais, taip pat kompaktiško užstatymo gyvenamosiose vietovėse. Galima statyba esamose sodybose (gyvenamojo namo ir pagalbinių pastatų) arba ūkininkų sodybų bei žemės ūkio veiklai reikalingų gamybinių pastatų statyba teisės aktų nustatyta tvarka. Jeigu teritorija įeina į gamtinį karkasą, sodybų išdėstymo tankumas neturi pažeisti Aplinkos ministro 2007 m. vasario 14 d. įsakymu Nr. D1-96 patvirtintų Gamtinio karkaso nuostatų reikalavimų. Galima rengti detaliuosius planus rekreacinės paskirties statinių statybai teritorijose, savivaldybės tarybos sprendimais pripažintose svarbiomis rajono rekreacinės infrastruktūros plėtrai.

Visose I- VIII zonose esančiose gamtinio karkaso teritorijose žemės naudojimo intensyvumas ir kita ūkinė veikla turėtų būti suderinti su teisės aktų reikalavimais (Saugomų teritorijų įstatymas; Aplinkos ministro 2007 02 14 įsakymu Nr. D1-96 patvirtinti gamtinio karkaso nuostatai), o teritorijos tvarkymą rekomenduojama vykdyti pagal savivaldybės teritorijos bendrajame plane pateiktus pasiūlymus.

Gyvenamoji statyba numatoma koncentruoti perspektyviose gyvenvietėse ir **I – Užgr** zonoje, pagal joms parengtus detaliuosius planus. Kitose vietovėse gyvenamoji statyba galima statant ūkininkų sodybas, taip pat - detaliųjų planų pagrindu. Siekiant racionaliai išdėstyti ūkininkų sodybas, jų vietos parinkimą tikslinga spręsti rengiant Žemės įstatyme numatytus kaimo plėtros žemėtvarkos projektus, kuriuose spręstinas tik ūkių statybų išdėstymas ir kelių tinklas. Kitose teritorijose detaliųjų planų rengimas gamybinių objektų statybai bei gyvenamajai ir rekreacinei statybai numatomas pagal nustatytus reglamentus.

Ūkininko sodybos statybos sąlygos nustatytos šiuose įstatymuose:

a) Ūkininko ūkio įstatymas (11 straipsnis):

„1. Nerengiant detaliųjų planų žemės ūkio paskirties žemėje ūkininkas gali statyti vieną ūkininko sodybą, išskyrus miestams po 1995 m. birželio 1 d. nustatyta tvarka priskirtose

SPRENDINIAI

teritorijose. Ūkininko sodyba ar pagalbinio ūkio ir kitos paskirties (fermų, ūkio, šiltnamių, kaimo turizmo) pastatai statomi nuosavybės teise priklausančiame žemės ūkio paskirties žemės sklype, ne mažesniame kaip 0,5 hektaro.

2. Leidimas statyti ūkininko sodybą išduodamas vadovaujantis Lietuvos Respublikos statybos įstatymu.“

b) Teritorijų planavimo įstatymas (22 straipsnio 5 dalis):

„Kaimų teritorijose ir žemės ūkio paskirties žemėje, išskyrus miestams po 1995 m. birželio 1 d. nustatyta tvarka priskirtas teritorijas, šio straipsnio 1 dalies 5, 6 ir 7 punktuose nustatytais atvejais, taip pat kaimų teritorijose statant ūkininko sodybą ar pagalbinio ūkio ir kitos paskirties (fermų, ūkio, šiltnamių, kaimo turizmo) pastatus, kai vykdoma statyba atitinka Lietuvos Respublikos ūkininko ūkio įstatyme nurodytas ūkininko sodybos ar pagalbinio ūkio ir kitos paskirties (fermų, ūkio, šiltnamių, kaimo turizmo) pastatų statybos sąlygas, vietoj detaliųjų planų rengiami žemėvaldų planai (projektai) arba kaimo plėtros žemėtvarkos projektai Žemės įstatymo ir šio Įstatymo 18 straipsnio 1 dalyje nurodytose taisyklėse nustatyta tvarka.“

Be agrarinių teritorijų tvarkymo zonų numatyta:

1. Arealai, skirti rekreacijai ir komercijai (RK). Tai plotai prie valstybinių kelių, kuriuose tikslinga planuoti rekreacinės ir komercinės paskirties pastatų, taip pat (specialiaisiais planais nustatytose vietose) – gyvenamųjų namų statybą. Pagrindinės tikslinės žemės naudojimo paskirties keitimas galimas detaliųjų planų pagrindu.

2. Rekreacinių vietovių arealai (R). Tai plotai prie ežerų, tvenkinių ir kitų rekreacinių objektų, kuriuose, vadovaujantis teisės aktais ir teritorijų planavimo dokumentais, galimas teritorijos panaudojimas intensyviai ar ekstensyviai rekreacijai. Pagrindinės tikslinės žemės naudojimo paskirties keitimas galimas detaliųjų planų pagrindu.

Teritorijose, kuriose, numatomas intensyvus žemės ūkis, žemės ūkio gamybos specializavimas vyks atsižvelgiant į dirvožemių savybes, produkcijos perdirbimo įmonių išsidėstymą ir ekonomines sąlygas. Nusausinti pelkėtų dirvožemių plotai naudotini pašarų gamybai, aprūpinant ūkius, auginančius galvijus, žaliaisiais ir stambiaisiais pašarais.

Teritorijose su rekomenduojama intensyvia žemės ūkio veikla gamyba bus efektyvi tik pasiekus atitinkamus jos pajėgumus ir sustambinus ūkių žemėvaldas. Perspektyvių ūkių dydžiai priklauso nuo jų verslo planuose numatytų gamybos apimčių. Esant tradiciniam ūkininkavimui, siektinas ūkininko ūkio dydis turi būti ne mažesnis nei rekomenduojamas: augalininkystės specializacijos ūkiuose, taip pat kiaulių auginimui specializuotuose ūkiuose – 100 ha žemės ūkio naudmenų, mišrios gyvulininkystės – augalininkystės specializacijos ūkiuose – 40 ha žemės ūkio naudmenų.



#### 4.2.4. Miškų ūkio paskirties žemės funkcinis zonavimas

Žemės naudojimo ir reglamentų brėžinyje miškų ūkio paskirties žemė suskirstyta į žemę, kuriai yra nustatyti aplinkosaugos apribojimai, ir kitą žemę.

Pirmajai zonai priskirta: ekosistemų apsaugos miškai (II A miškų grupė) – draustinių miškai ir priešeroziniai miškai, (II B miškų grupė) – miško parkų miškai bei miestų miškai; apsauginiai miškai (III miškų grupė) – kiti draustiniuose esantys miškai, laukų apsauginiai miškai, vandens telkinių apsaugos zonų miškai ir kt. Antrajai zonai priskirti ūkiniai miškai (IV miškų grupė), užimantys apie 79 proc. visų miškų.

Mišku apsodinti tikslinga tik mažesnės ūkinės vertės, smulkius, nepatogius mechanizuotai įdirbti žemės sklypus, neturinčius gero privažiavimo. Šiam tikslui rekomenduojama Anykščių rajono miškų išdėstymo schemą įgyvendinti diferencijuotai, bendrojo plano įgyvendinimo laikotarpiui išduodant leidimus miškui įveisti tik tiems žemės ūkio naudmenų plotams, kurie yra mažos ūkinės vertės, netinkami intensyviai žemės ūkio veiklai ir yra gamtinio karkaso teritorijose.

Miškų įveisimas draudžiamas kai kuriuose draustiniuose bei daugelyje *Natura 2000* teritorijų. Išduodant leidimus miško įveisimui ne miško žemėje, turi būti vadovaujama specialiaisiais teritorijų planavimo dokumentais (miškų išdėstymo žemėtvarkos schema ir kt.), teikiant prioritetą miškų įveisimui gamtinio karkaso teritorijose. Miškų įveisimo sąlygos turi atitikti Saugomų teritorijų įstatymą, apsaugos reglamentus, Specialiųjų žemės ir miško naudojimo sąlygų reikalavimus, o *Natura 2000* teritorijose – Bendrųjų buveinių nuostatus ar Paukščių apsaugai svarbių teritorijų nuostatus. Nusausintą žemę, kitus našių dirvožemių ariamosios žemės plotus būtina panaudoti žemės ūkio veiklai, vadovaujantis geros ūkininkavimo praktikos reikalavimais. Natūralios pievos, ganyklos ir šlapžemės turi būti panaudojamos tradicinei, ekstensyviai žemės ūkio veiklai.

Siekiant užtikrinti kraštovaizdžio ekologinę įvairovę ir Žemės įstatyme nustatytą ekologiškai vertingų miškų bei medžių ir krūmų želdinių išsaugojimą, tikslingą, įgyvendinant Želdynų įstatymo nuostatus, atlikti tokių želdynų inventorizaciją arba juos pažymėti rengiant žemėtvarkos planavimo dokumentus.

Numatomi naujai įveisti miškai pagal savo funkcijas priskirtini tai zonai ar miškų grupei, kuriai priskirti greta esantys miškai. Rekomenduotina, kad pirmaeilis miško sodinimas būtų planuojamas laukų apsauginiuose miškuose ir vandens telkinių apsaugos zonų miškuose.

Miškų ūkio paskirties žemė bendrajame plane išskirta į ūkinius miškus ir apsaugines funkcijas turinčius miškus.

Miško žemės naudojimo perspektyvos atitinka miškotvarkos planavimo dokumentuose iškeltus uždavinius: miškų plotų padidinimas, daugiatislio miškų naudojimo skatinimas, miškų

SPRENDINIAI

stabilumo išsaugojimas, miško funkcijų, saugant vandenį ir dirvožemį, užtikrinimas, iškirštų miškų atkūrimas, miškų rūšinės įvairovės išlaikymas.

Intensyvi miškų ūkio veikla numatoma arealuose, kur vyrauja eksploataciniai (IV grupės) miškų plotai. Kitoje miškų ūkio paskirties žemėje numatomas tausojamasis ūkininkavimas. Miškų ūkio veiklai priskirtas teritorijas tvarkyti pagal miškų tvarkymo schemas ir vidinės miškotvarkos projektus.

Miškų ūkio paskirties žemės sklypuose, priskirtuose IV grupės miškams ir III grupės (išskyrus draustinių ir apsauginius miškus) miškams, jei šie sklypai neįeina į valstybinių parkų ir draustinių teritorijas, galima keisti miškų ūkio paskirtį į žemės ūkio paskirtį, konservacinę paskirtį ir kitą paskirtį pagal parengtus detaliuosius planus arba kitus žemesniojo lygmens teritorijų planavimo dokumentus.

Rengiant šiuos teritorijų planavimo dokumentus ir nustatant sąlygas dėl paskirties pakeitimo turi būti laikomasi 4.2.3 punkte žemės ūkio paskirties žemės funkcinėms zonoms, į kurias įsiterpę miško sklypai, nustatytų reglamentų, Lietuvos Respublikos Vyriausybės 2002 m. gegužės 9 d. nutarimo Nr. 641 „Dėl miško žemės pavertimo kitomis naudmenomis tvarkos patvirtinimo, ir kitų teisės aktų reikalavimų.

Statybos ir ūkinė veikla miškuose esančiuose valstybinių parkų ir draustinių teritorijoje, reglamentuojama pagal šių saugomų teritorijų planavimo dokumentus ir juose nustatytus apsaugos reglamentus.

### 4.3. Bioprodukcinio ūkio plėtra

#### 4.3.1. Žemės ūkio vystymas

Bendrajame plane žemės ūkio vystymui sudaromos sąlygos:

1. Nustatytos žemės ūkio paskirties žemės perspektyvinės ribos. Šiais bendrojo plano sprendiniais (Žemės naudojimo ir reglamentų brėžinyje) privalo vadovautis kitų žemesnio lygmens teritorijų planavimo dokumentų rengėjai.

2. Numatomas orientacinis žemės plotas žemės ūkio veiklai: iš 96,6 tūkst. ha žemės ūkio naudmenų liks apie 76 tūkst. ha (pagal 2003 m. žemės ūkio surašymo duomenis apskaityta 58,0 tūkst. ha žemės ūkio naudmenų, 2006 m. deklaruota 65,9 tūkst. ha žemės ūkio naudmenų). Iš apleistų 30,7 tūkst. ha žemės ūkio naudmenų 10,1 tūkst. ha bus grąžinta žemės ūkio veiklai, įsavinant melioracinėms priemonėms, apie 0,5 tūkst. ha bus panaudota ne žemės ūkio ir miškų ūkio veiklai ir apie 20 tūkst. ha bus apsodinta mišku arba savaime apaugs miškais, medžių ir krūmų augalija bei pavirs pelkėmis.

SPRENDINIAI

3. Nustatytos rekomenduojamos žemės ūkio veiklos zonos (funkcinės zonos), atsižvelgiant į geriausią dirvožemių savybių panaudojimą, žemės ūkio gamybos efektyvumą ir gamtos išteklių apsaugą. Rekomenduojama intensyvios žemės ūkio veiklos zonose plėtoti prekinę žemės ūkio gamybą ir siekti ūkio dydžio, ne mažesnio nei numatyta Žemės ūkio ministro 2003 m. liepos 1 d. įsakymu Nr.3D-269 patvirtintose rekomendacijose. Rekomenduojami minimalūs racionalios žemėvaldos plotai tam tikros specializacijos ūkiams (tradicinio ūkininkavimo mišrios augalininkystės-gyvulininkystės specializacijos ūkiuose – 40 ha žemės ūkio naudmenų, kiaulininkystės specializacijos arba vien augalininkystės specializacijos ūkiuose – 100 ha žemės ūkio naudmenų). Rekomenduojamą žemės naudojimą tikslinga skatinti valstybės paramos priemonėmis (kai tai numato šių priemonių įgyvendinimo sąlygos), jas diferencijuojant taip, kad prioritetas teikti paramą taikytinas veiklai, atitinkančiai zonos ypatumams (jeigu to nedraudžia ES reglamentai ir direktyvos). Prioritetinės valstybės paramos priemonės turėtų būti:

1) geros ir vidutinės ūkinės vertės žemėse – investicijos į žemės ūkio valdas, jaunųjų ūkininkų įsikūrimas, ankstyvas pasitraukimas iš prekinės žemės ūkio gamybos, žemės ūkio vandentvarka, žemės sklypų perskirstymas;

2) patenkinamos ūkinės vertės žemėse ir žemėse, įeinančiose į saugomų teritorijų ribas, priklausomai nuo jų naudojimo intensyvumo: ekologinio ūkininkavimo programa, kraštovaizdžio tvarkymo programa, vietovės su aplinkosaugos apribojimais, standartų laikymasis (Nitrataų direktyva).

Bendrojo plano sprendinių įgyvendinimui žemės ūkio paskirties žemėje reikalinga rengti kaimo plėtros žemėtvarkos projektus (atskiroms seniūnijoms bei ūkiams) ir žemės konsolidacijos projektus. Pagrindiniai šių žemėtvarkos teritorijų planavimo dokumentų sprendiniai, turintys ilgalaikės pasekmės ir būtini spręsti įvertinant svarbiausius žemės ūkio gamybos plėtrą bei kaimo kraštovaizdžio formavimą įtakojančius veiksnius:

1. Vietinės reikšmės kelių tinklo išdėstymas.
2. Stambiųjų ūkių centrų išdėstymas bei gamybos apimčių juose nustatymas.
3. Sausinimo sistemų remonto ar rekonstrukcijos poreikio nustatymas.
4. Miško želdinių detalesnio išdėstymo ir jų funkcijų nustatymas.
5. Žemės ūkio naudmenų laukų masyvų, tinkamų naudoti tam tikroms augalų grupėms, formavimas.
6. Žemės gerinimo priemonių suplanavimas.
7. Natūralių kraštovaizdžių, dirvožemio ir vandens apsaugos priemonių suplanavimas.

#### 4.3.2. Miškų ūkio vystymas

Miškų ūkio veiklą numatoma vystyti miškų ūkio paskirties žemėje, taip pat miškuose, esančiuose žemės ūkio paskirties žemėje. Iš viso Anykščių rajone prognozuojama miškų plotus padidinti apie 9 - 10 tūkst. ha, iš jų 5 tūkst. ha dėl miško įveisimo rekultivuojamuose plotuose, apleistose žemės ūkio naudmenose ir kitose mažo našumo žemės ūkio naudmenose. Bendras rajono miškingumas padidės nuo 30,6 proc. iki 36,1 proc. Numatomas miškų įveisimas žemės ūkio paskirties žemėje leis padidinti ne tik ūkinių miškų plotus, bet ir ekosistemų apsaugos bei apsauginių miškų (draustinių, valstybinių parkų apsaugos zonų, laukų apsauginių, vandens telkinių apsaugos zonų) miškų plotus. Bendrą miškų plotą numatoma padidinti nuo 54,0 tūkst. ha 2006 m. iki 63 - 64 tūkst. ha 2015 - 2020 metais.

Miškų ūkis Anykščių rajone turi būti plėtojamas laikantis Lietuvos miškų ūkio politikos nuostatų, iš kurių pažymėtinos:

- 1) miško išteklių išsaugojimas ir gausinimas;
- 2) racionalus, tolygus ir nepertraukiamas miško išteklių naudojimas bei miškų produktyvumo didinimas ir auginamos medienos kokybės gerinimas;
- 3) miškų ūkio ekonominio efektyvumo didinimas;
- 4) miško ekosistemų tvarumo užtikrinimas;
- 5) biologinės įvairovės išsaugojimas bei miškų sveikatingumo gerinimas;
- 6) visuomenės bendrųjų su miškais susijusių reikmių tenkinimas;
- 7) valstybinio ir privataus miškų ūkio plėtra bendrosios kaimo plėtros kontekste.

Bendrojo plano sprendinius įgyvendinantys bei miškų ūkio paskirties žemės ir miškų naudojimą planuojantys dokumentai – miškų tvarkymo schemas ir vidinės miškotvarkos projektai. Jų rengimas, tikslinimas ir įgyvendinimas numatomas teisės aktų nustatyta tvarka.

#### 4.4. Teritorijos naudojimo reglamentai

Žmogaus ūkinės ir kitos veiklos, susijusios su žemės (teritorijos) naudojimu reglamentavimas pagal bendrąjį planą pasireiškia privalomų sąlygų nustatymu specialiesiems ir detaliesiems planams. Išduodama planavimo sąlygas, bendrojo plano organizatorius (savivaldybės taryba arba savivaldybės administracijos direktorius) turi nustatyti sąlygas derinti teritorijų planavimo dokumentą su bendrojo plano sprendiniais, užfiksuotais savivaldybės tarybos nutarime dėl bendrojo plano patvirtinimo. Be to, turi būti vadovaujamosi įstatymų ir Vyriausybės nutarimų nuostatomis. Svarbiausios privalomo ir rekomendacinio pobūdžio planavimo sąlygos:

SPRENDINIAI

1. Žemės ūkio paskirties žemėje esančios žemės ūkio naudmenos ir žemė su veikiančiais melioracijos įrenginiais turi būti saugoma nuo jų ploto sumažėjimo vadovaujantis Žemės įstatymo 22 straipsnio nuostata: „Ariamoji žemė, kurios dirvožemio našumas didesnis už vidutinį šalyje taip pat žemė, kurioje yra eksploatuojamos melioracijos sistemos, turi būti naudojama taip, kad nesumažėtų jų plotas, išskyrus ekologiškai nuskurdintose gamtinio karkaso teritorijose, ir nepablogėtų dirvožemio savybės“. Gamtinio karkaso teritorijos pažymėtos žemės naudojimo ir reglamentų brėžinyje, tačiau kurios iš jų yra nuskurdintos, gali būti nustatyta tik pagal Aplinkos ministerijos parengtus teisės aktus, atitinkamais skaičiavimais įrodžius, jog šiose teritorijose miškų ir kitų natūralių biocenozų plotas neužtikrina vietovės ekologinio stabilumo.

2. Gamtinio karkaso teritorijose ūkinė veikla ribojama vadovaujantis Saugomų teritorijų įstatymo 22 straipsnio 6 dalies nuostatomis: „Gamtinio karkaso rekreacinės, miškų ūkio ir agrarinės paskirties teritorijose draudžiama statyti pramonės įmones, kurioms reikalingi taršos integruotos prevencijos ir kontrolės leidimai, ir gyvenamuosius kvartalus. Leidžiama tokia veikla, kuri užtikrina kraštovaizdžio ekologinę pusiausvyrą ir ekosistemų stabilumą, atkuria pažeistas ekosistemas, yra vykdoma pagal teritorijų planavimo dokumentus“. Siekiant suderinti aplinkosauginius ir racionalaus žemės naudojimo reikalavimus, visose zonose išskirti jų pozonai, arba teritorijos dalys, priskirtos gamtiniam karkasui. Šiuose pozoniuose kraštovaizdžio tvarkymas turi užtikrinti rekomenduojamą žemės naudmenų ir pasėlių struktūrą, išsaugoti likusius natūralius plotus. Zonose, įeinančiose į gamtinio karkaso ribas, gyvenamųjų namų statyba gali būti tik nepažeidžiant Saugomų teritorijų įstatymo 22 straipsnio ir Gamtinio karkaso nuostatų; tai yra, negalima daugiau kaip 3 sodybų koncentracija, jeigu atstumas tarp jų mažesnis kaip 150 m.

3. Rekomendacijos kraštovaizdžio tvarkymui, nepažeidžiant gamtinio karkaso formavimo principų, pateiktos Kraštovaizdžio tvarkymo zonų brėžinyje. Rajono teritorijoje galimas statybas pagal Bendrojo plano sprendinius apibrėžia Žemės naudojimo ir apsaugos reglamentai, o kraštovaizdžio tvarkymo reglamentų brėžinys yra tik rekomendacinio pobūdžio, reikalingas rengiant planavimo sąlygas melioracijos darbams, miško želdinių išdėstymui, statinių išdėstymo tankumui ir kt.

4. Ūkininkų ūkių registre įregistruotų asmenų žemėvaldose galima statyti ūkininko ūkio sodybą (su gyvenamuoju namu ir ūkiniais pastatais), teisės aktų nustatyta tvarka parinkus vietą statybai ir parengus statinių projektus. Statyba galima privačios žemės ūkio paskirties žemės sklypuose, nerengiant detaliojo plano. Minimalų ūkio (žemės sklypo) dydį, kuriam esant leidžiama statyba, nustato Ūkininko ūkio įstatymas ir kiti teisės aktai.

5. Žemės ūkio gamybinius pastatus galima statyti ūkininkų sodybose arba prie esamų ūkinių pastatų, taip pat (parinkus jų išdėstymą žemėtvarkos projekte ar kitame specialiajame

SPRENDINIAI

teritorijų planavimo dokumente) – kitose vietose, suderinus tai su planavimo sąlygas išduodančiomis institucijomis teisės aktų nustatyta tvarka.

6. Išduodant sąlygas detaliųjų planų rengimui, gali būti nurodoma prieš tai parengti infrastruktūros plėtros specialųjį planą.

7. Rengiant specialiuosius ir detaliuosius planus gamtinio karkaso teritorijose teisės aktų nustatytais atvejais privalo būti atliktas sprendinių pasekmių poveikio aplinkai ir kraštovaizdžiui vertinimas.

8. Rengiant specialiuosius planus kaimo vietovėje, privalo būti pažymėtos žemės ūkio gamybinių pastatų sanitarinės apsaugos zonos. Žemės naudojimo ir apsaugos reglamentų brėžinyje pažymėtos sanitarinės apsaugos zonos prie kiaulininkystės komplekso, kitų stambių gyvulininkystės fermų ir žemės ūkio objektų. Visais atvejais sanitarinės apsaugos zonos privalo būti pažymėtos rengiant specialiuosius planus. Šiose zonose, vadovaujantis Vyriausybės patvirtintomis Specialiosiomis žemės ir miško naudojimo sąlygomis (1992 05 12 nutarimas Nr. 343), draudžiama statyti gyvenamuosius namus ir visuomeninius pastatus, o esamos sodybos ar visuomeniniai pastatai gali būti rekonstruojami tik įvertinus neigiamą veiklos poveikį sveikatai ir šiose zonose gyvenantiems asmenims sutikus. Sanitarinės apsaugos zonos dydis (metrais): prie kiaulininkystės komplekso – 1 km; prie stambių kiaulių fermų – 500 m; prie stambių karvių, kitų galvijų, arklių ir paukščių fermų – 300 m; prie kiaulininkystės komplekso nuotekų lietinimo laukų – 100 m.

9) Vandens telkinių apsaugos zonose, statybos ir ūkinė veikla galima vadovaujantis Lietuvos Respublikos Vyriausybės 1992 m. gegužės 12 d. nutarimu Nr. 343 patvirtintų Specialiųjų žemės ir miško naudojimo sąlygų reikalavimų.

Žemės naudojimo ir apsaugos reglamentų brėžinyje nustatytose funkcinėse zonose reglamentuojama veikla pateikta 4.2 lentelėje.

**4.2 lentelė.** Žemės naudojimo funkciniai prioritetai ir veiklos reglamentavimas

Zonos Nr.	Funkciniai prioritetai	Reglamentuojama veikla
<b>III- Ga-g</b>	Intensyvi žemės ūkio veikla teritorijose su geros, ūkinės vertės dirvožemiais	Skatinama kurti ir plėsti augalininkystės – gyvulininkystės specializacijos ūkius, derinantys prekinės augalininkystės produkcijos gamybą su kiaulininkyste ir pienininkyste

SPRENDINIAI

<b>IV-Pgl-a, V-Sa-g</b>	Intensyvi žemės ūkio veikla teritorijose su vidutinės ir patenkinamos ūkinės vertės dirvožemiais	Skatinamas rugių, bulvių, grikių, pašarinių žemės ūkio augalų auginimas ir gyvulininkystės – augalininkystės specializacijos ūkių plėtra
<b>II-ST, VI-TV-gl, VII-TP-gl, VIII-TSa-g</b>	Ekstensyvi žemės ūkio veikla teritorijose su geros, vidutinės ir patenkinamos ūkinės vertės dirvožemiais Iš jų esančiose: - saugomose teritorijose - gamtinio karkaso teritorijose	Skatinamas tausojamasis ūkininkavimas, gyvulininkystės specializacijos ūkių plėtra bei alternatyvi žemės ūkiui veikla Veiklą reglamentuoja Saugomų teritorijų planavimo dokumentai. Skatinamas specializuotas ūkininkavimas, arba miško įveisimas nepalankiuose ūkininkauti žemės sklypuose.
<b>I-Užgr</b>  <b>RK</b>  <b>R</b>	Urbanizuotinių ir kitai paskirčiai naudotinių teritorijų plėtra:  - teritorijose, esančiose miestų ir perspektyvių kaimo gyvenviečių įtakos zonos  - arealuose, skirtuose rekreacijai ir komercijai  - rekreaciniuose arealuose .	Leidžiama žemės ūkio veiklos konversija į kitą veiklą, pakeitus pagrindinę tikslinę žemės naudojimo paskirtį į kitą paskirtį, įstatymų ir kitų teisės aktų nustatyta tvarka. Skatinamas specializuotų intensyvios gamybos ūkių steigimas Galima pramoninės, komercinės, rekreacinės ir gyvenamosios paskirties pastatų statyba pagal detaliuosius planus Galima pramoninės, komercinės, rekreacinės ir gyvenamosios paskirties pastatų statyba pagal detaliuosius planus Skatinamas kaimo turizmas ir intensyvi rekreacija. Galima rekreacinių pastatų ir gyvenamųjų namų statyba pagal detaliuosius planus

4.3 lentelė. Statybų reglamentavimas

Eil. Nr.	Statybų pobūdis ir sąlygos	Zonų Nr.
1.	Ūkininko sodybos statyba galima be detaliojo plano, vadovaujantis Ūkininko ūkio įstatymo 13 straipsniu	I zona – kai tai neprieštarauja specialiojo plano sprendiniams; II zona – kai tai neprieštarauja valstybinio parko ar draustinio reglamentui; III-VIII zonose – pagal žemėtvarkos projektus parinktose vietose
2.	Gyvenamojo namo statyba esamose sodybose	I – VIII zonose
3.	Gyvenamojo namo statyba pagal detalųjį planą - žemės sklype, kuris ribojasi su esama sodyba ir yra prie gero kelio	III-VIII zonose
4.	Gyvenamojo namo statyba pagal detalųjį planą, parengtą specialiajame plane nurodytoje vietoje	I zona ir RK (rekreacijai ir komercijai skirti arealai)

SPRENDINIAI

5.	Gyvenamojo namo statyba pagal detalų planą, gyvenvietėse ir kompaktiško užstatymo kaimuose	I zona; III – VIII zonos
6.	Žemės ūkio veiklai reikalingų ūkinių pastatų statyba, galima be detaliojo plano	Visose zonose – esamose sodybose arba prie esamų žemės ūkio pastatų
7.	Rekreacinių statinių statyba, galima pagal detalų planą (išskyrus Turizmo įstatyme nurodytus atvejus, kai detaliojo plano nereikia)	I zona – kai tai numatyta detaliuosiuose planuose; II zona – rekreaciniams statiniams suplanuotose vietose; R – rekreacinių vietovių arealuose; III-VIII zonose – teritorijose savivaldybės tarybos sprendimais pripažintose svarbiomis rajono rekreacinės infrastruktūros plėtrai
8.	Pramoninės-komercinės paskirties pastatų statyba, galima pagal detaliuosius planus	I. RK, III-VIII zonose, specialiuose planuose nurodytose vietose

**Pastabos:**

1. Žemės panaudojimas ūkinės – komercinės paskirties pastatų statybai galimas:
  - esamose sodybose ir prie esamų statinių;
  - valstybiniuose parkuose ir draustiniuose – jų planavimo schemose pažymėtose teritorijose, skirtose ūkinei ir kitai veiklai;
  - kitose vietovėse – pagal žemės sklypų ar jų grupių detaliuosius planus.
2. Įstatymų nustatytais atvejais detalieji planai nerengiami, o žemės sklypo tvarkymo ir naudojimo režimas bei statinio projekto svarstymo su visuomene procedūrų, numatytų Statybos įstatyme, privalomumas nustatomas statinio projektavimo sąlygomis.

**4.5. Gyvenamųjų vietovių ir rekreacinių teritorijų plėtra**

Vadovaujantis Teritorijų planavimo įstatymo 24 straipsnio 1 dalimi, rengti detaliuosius planus formuojant žemės sklypus gyvenamųjų namų kvartalų ar gyvenamųjų namų statybai galima tik tais atvejais, kai tai yra numatyta savivaldybės teritorijos ar jos dalies bendruosiuose planuose arba specialiuosiuose saugomų teritorijų ar jų zonų, taip pat gyvenamųjų teritorijų išdėstymo planuose. Anykščių rajono bendrajame plane numatytos teritorijos gyvenamųjų ir rekreacinių vietovių plėtrai – jose turi būti leidžiama rengti detaliuosius planus, numatančius gyvenamąją statybą, taip pat rekreacinę ir kitą statybą. Kitose žemės ūkio paskirties teritorijose galima tik ūkininkų sodybų ir kitų žemės ūkio statinių statyba teisės aktų nustatyta tvarka.

Gyvenamųjų namų statyba galima:



SPRENDINIAI

1) pagal parengtus detaliuosius planus - miestuose perspektyviuose miesteliuose ir kompaktiško užstatymo kaimuose, taip pat **I – Užgr** zonoje;

2) esamose sodybose – vietoje buvusio gyvenamojo namo;

3) kitose vietovėse - parinktose ūkininko sodybai vietose. Tai – privačios žemės sklypai, priklausantys Ūkininko ūkį įregistravusiems ir realiai ūkininkaujantiems asmenims, esant poreikiui statyti gyvenamąjį namą ir žemės ūkio veiklai reikalingus ūkinius pastatus.

Statybų reglamentai pateikti 4.4 lentelėje.

**4.4 lentelė.** Atskirų teritorijų statybos sąlygos

Zonos apibūdinimas	Pastatų statybos sąlygos
1	2
Anykščių, Kavarsko ir Troškūnų miestai	Statyba galima miestų planavimo dokumentuose numatytoje teritorijose, skirtose gyvenamosioms, pramonės ir sandėliavimo objektų, komercinės paskirties ir smulkaus verslo, rekreacinių objektų išdėstymui. Žemės ir statinių paskirtis turi atitikti detaliuose planuose nustatytą žemės naudojimo būdą ir pobūdį.
Perspektyvios kaimo gyvenamosios vietovės	Statyba galima pagal šių gyvenamųjų vietovių specialiuosiuose ir detaliuose planuose nustatytą žemės naudojimo būdą ir pobūdį. Parengus detaliuosius planus, galimas žemės ūkio paskirties žemės keitimas į kitą paskirtį. Perspektyviomis laikytinos tos gyvenamosios vietovės, kurių sklaida yra patogi gyventojams, atlieka žemės ūkio aptarnavimo ir paslaugų funkcijas bei skatins centralizuotų inžinerinių sistemų plėtrą
Perspektyvių gyvenamųjų vietovių įtakos ir rekreacinių arealų zona ( <b>I – Užgr</b> )	Statyba galima tik vadovaujantis šioms teritorijoms parengtais specialiaisiais ir detaliaisiais planais, teisės aktų nustatyta tvarka. Parengus detaliuosius planus, galimas žemės ūkio paskirties žemės keitimas į kitą paskirtį.
Saugomos teritorijos: Anykščių regioninis parkas ir valstybiniai draustiniai ( <b>II – ST</b> zona)	Statyba galima tik tose vietose, kur tai numato valstybinių parkų ir draustinių planavimo dokumentai: gyvenamosiose ir ūkinėse zonose, esamose sodybose ar sodybvietėse, rekreacinio funkcinio prioriteto zonose išskirtose rekreacinėse urbanizuojamose kraštovaizdžio tvarkymo zonose.
Sanitarinės apsaugos zonos prie žemės ūkio gamybinių pastatų ir kitų statinių	Gyvenamuosius ir visuomeninius pastatus statyti draudžiama arba ribojama
Žemės ūkio paskirties teritorijos ( <b>I - VIII</b> zonos)	Galima statyba esamose sodybose (gyvenamojo namo ir pagalbinių pastatų) arba ūkininkų sodybų statyba teisės aktų nustatyta tvarka, gyvenamųjų namų statyba prie esamų sodybų pagal detaliuosius planus, taip pat rekreacinės paskirties statinių statybai pagal detaliuosius planus.
Kitose teritorijose esantys žemės ūkio paskirties žemės sklypai	Įstatymų ir kitų teisės aktų nustatyta tvarka gali būti keičiama žemės naudojimo paskirtis arba keičiamas žemės naudojimo pobūdis visuomenės poreikiams skirtiems pastatams bei įrenginiams statyti, infrastruktūros ir paslaugų plėtrai, taip pat gyvenamųjų ir pagalbinių pastatų statybai esamose namų valdose
Miškų ūkio paskirties teritorijos (žemės sklypai)	Miškų ūkio paskirties žemės sklypuose, išskyrus esančius valstybiniuose parkuose ir draustiniuose, detaliųjų planų

SPRENDINIAI

	rengimas rekreacinės paskirties, gyvenamosios ir kitos paskirties statinių statybai galimas laikantis žemės ūkio paskirties žemės funkcinėms zonomis nustatytų reglamentų ir nepažeidžiant Lietuvos Respublikos Vyriausybės 2002 m. gegužės 9 d. nutarimo Nr. 641 „Dėl miško žemės pavertimo kitomis naudmenomis tvarkos patvirtinimo“ 6 punkto reikalavimų.
Kitos paskirties žemės sklypai	Individuali ir kita statyba galima pagal šiems kitos paskirties (ne žemės ūkio ir ne miškų ūkio) žemės sklypams parengtus detaliuosius planus.

**4.5. Pagrindinės tikslinės žemės naudojimo paskirties keitimas**

Bendrojo plano 4.1 – 4.4 skyriuose bei Žemės naudojimo ir reglamentų brėžinyje nustatytos sąlygos, kurioms esant gali būti rengiami detalieji planai ir jų pagrindu pakeičiama pagrindinė tikslinė žemės naudojimo paskirtis.

Patvirtinus bendrojo plano sprendinius, pagrindinė tikslinė žemės naudojimo paskirtis apskrities viršinininko sprendimu gali būti keičiama:

- 1) iš žemės ūkio ir miškų ūkio paskirties į kitą paskirtį
  - pagal parengtus detaliuosius planus;
  - atidalijus namų valdos žemės sklypą ar žemės sklypą prie esamo pastato pagal žemės sklypų formavimo ir pertvarkymo projektą.
- 2) iš žemės ūkio paskirties į miškų ūkio paskirtį:
  - atlikus žemės sklypo kadastrinius matavimus ir nustačius, kad apaugusio ar įveisto miško plotas sudaro 90 proc. ir daugiau žemės sklypo ploto;
  - atidalytam mišku apaugusiam žemės sklypui pagal parengtą žemės sklypo formavimo ir pertvarkymo projektą.
- 3) Visuomeninės paskirties pastatų (gaisrinių ir kt.) statybai žemės naudojimo paskirtis ir būdas (pobūdis) keičiami bei (esant reikalui) žemė paimama visuomenės poreikiams pagal savivaldybės administracijos parengtus detaliuosius planus bei suinteresuotųjų institucijų parengtus žemės paėmimo visuomenės poreikiams projektus
- 4) Kitais teisės aktais nustatytais atvejais.

**4.6. Teritorijų rezervavimas visuomenės poreikiams**

Bendrojo plano sprendiniai apima ir teritorijų, reikalingų panaudoti visuomenės poreikiams, rezervavimą – jų išjungimą iš apskrities viršinininko patvirtintų laisvo fondo valstybinės žemės sklypų (skirtų kompensacijai pretendams į nuosavybės teisių atkūrimą ar

SPRENDINIAI

pardavimui) arba galimą išpirkimą iš žemės savininkų, jeigu žemė jau privatizuota. Tai žemės plotai, numatyti poilsiavietėms, parkams ir kitiems rekreaciniams objektams, valymo įrenginiams, kapinių praplėtimui, gyvenviečių infrastruktūrai ir kt. Jų detalesnis tvarkymas, atskiriant galimas privatizuoti žemės sklypų dalis, galimas tik parengus kiekvienos teritorijos specialųjį ar detalųjį planą. Prie rezervuojamų teritorijų Anykščių rajone priskirti atskiru sąrašu pateikiami bendro naudojimo objektai, jų tarpe Anykščių aplinkkelis. Rezervuojamų teritorijų apibūdinimas pateiktas 4.5 lentelėje, o jų išsidėstymas – Žemės naudojimo ir apsaugos reglamentų brėžinyje.

**4.5 lentelė.** Anykščių rajono teritorijos, rezervuojamos visuomenės poreikiams (bendrojo plano sprendiniai)

Pažymėta brėžinyje	Seniūnija ir gyvenamoji vietovė	Žemės sklypo apibūdinimas	Orientacin . plotas, ha
	<b>Anykščių seniūnija</b>		
1.		Paplūdimys prie Dusynos ežero	0,5
2.		Paplūdimys prie Mūšiejaus ežero	1,5
3.		Paplūdimys prie tvenkinio (Keblonių)	1,0
4.		Paplūdimys prie Šventosios („Žirgo tako“), 8 km	0,1
5.		Paplūdimys prie Šventosios (Peslių)	0,2
	<b>Anykščių miestas</b>		
6-7.		Paplūdimiai prie Šventosios (prieš geležink. tiltą)	0,5 ir 0,5
8.		Paplūdimys prie Šventosios (prie Šeimyniškių kvartalo)	0,36
9.		Paplūdimys prie Šventosios (už Dainų slėnio)	1,0
	<b>Debeikių seniūnija</b>		
10.		Paplūdimys prie Leliūnų tvenkinio	0,4
11.		Paplūdimys prie Lipšio ežero (Aušros km.)	0,7
12.		Paplūdimys prie Šventosios (Mickūnų km.)	0,4
13.		Paplūdimys prie Šventosios (kitoje Mickūnų poilsiavietės pusėje)	0,3
	<b>Kavarsko seniūnija</b>		
14.	<b>Kavarsko miestas</b>	Paplūdimys prie Šventosios	0,3
15.		Paplūdimys prie Laviškio ežero	0,2
16.		Paplūdimys prie Dabužių tvenkinio	0,5
	<b>Kurklių seniūnija</b>		
17-19.		Paplūdimiai prie Virintos	0,1; 0,1; 0,1
20-21.		Paplūdimiai prie Kurklio ežero	0,1; 0,1
22.		Paplūdimys prie Karališkių ežero	0,12

SPRENDINIAI

	<b>Skiemonių seniūnija</b>		
23-25.		Paplūdimiai prie Nevėžos ežero	0,5; 0,2; 0,5
26-27.		Paplūdimiai prie Smulkio ežero	0,5; 0,1
28.		Paplūdimys prie Rubikių ežero (Paežerių km.)	0,4
29.		Paplūdimys prie Rubikių ežero	0,3
30.		Paplūdimys prie Rubikių ežero (Mačionių km.)	0,3
	<b>Svėdasų seniūnija</b>		
31.		Paplūdimys prie Aluosčio tvenkinio	0,2
32.		Paplūdimys prie Uosintėlio ežero	0,3
33.		Paplūdimys prie Denionių ežero	0,2
34.		Paplūdimys prie Priegodo ežero	0,2
35.		Paplūdimys prie Kušlių ežero	0,1
36.		Paplūdimys prie Alaušų ežero	0,5
37.		Paplūdimys prie Svėdaso (Beragio) ežero	0,5
	<b>Troškūnų seniūnija</b>		
38-40.		Paplūdimiai prie Juostino ežero	0,4; 0,1; 0,2
41.		Paplūdimys prie Vašuokėnų ežero	0,2
	<b>Viešintų seniūnija</b>		
42-45.		Paplūdimiai prie Viešinto ežero	2,2; 0,9; 1,0; 1,5
46.		Paplūdimys prie Žliobiškio ežero	0,8
	Anykščių aplinkkelis		
	Kelio prie Mikierių ištiesinimas		

## 5. NEKILNOJAMASIS KULTŪROS PAVELDAS

### 5.1. Bendrosios nuostatos

Anykščių rajono bendrojo plano kultūros paveldo dalis nustato Anykščių savivaldybės teritorijos nekilnojamojo kultūros paveldo tvarkybos ir naudojimo prioritetus bei priemones, užtikrinančias kultūros paveldo objektų išsaugojimą. Pateikiami sprendiniai atitinka Lietuvos nacionalinės darnaus vystymosi strategijos (Žin., 2003, Nr. 89-2039), nurodančios, kad Lietuvos kultūrinio savitumo išsaugojimas yra vienas iš Lietuvos darnaus vystymosi prioritetų (str. 23.11, Žin., 2003, Nr. 89-2039), kultūros paveldo išsaugojimo nuostatas.

Sprendinių konkretizavimas atitinka rajono lygmens teritorijų planavimo reikalavimus ir Savivaldybės teritorijos bendrojo plano rengimo taisyklėmis (Žin., 2004, Nr. 83-3029) nustatytą grafinės dalies mastelį (Rekreacijos, turizmo, gamtos ir kultūros paveldo plėtojimo brėžinys, M 1:50000). Pateikiamos sąvokos ir sprendinių turinys atitinka Lietuvos nekilnojamojo kultūros paveldo apsaugos įstatymo reikalavimus (Žin., 2004, Nr. 153-5571), Dvarų išsaugojimo programos (LR Vyriausybės 2003m. balandžio 18 d. nutarimas Nr. 481, Žin., Nr.38-1740 ir LR Vyriausybės 2007 m. gegužės 7 d. nutarimas Nr. 486, Žin., Nr.58-2243) nuostatas, Valstybinės kultūros paveldo komisijos ir Etninės kultūros globos tarybos sprendimą Dėl etnografinių kaimų išsaugojimo (2006 m. birželio 28 d. Nr. S-3-(119/TN-1) bei Lietuvos Respublikos teritorijos bendrąjį planą (Žin., 2002, Nr. 110-4852).

Sprendiniai atitinka Anykščių rajono plėtros strateginio plano (Anykščių rajono tarybos nutarimas 2004 m. sausio 31 d. Nr.TS-34) sprendinius, Utenos regiono plėtros plano 2004-2010 m. nuostatas, Anykščių regioninio parko nuostatus (Žin., 1999 12 22, Nr. 108-3143), apsaugos reglamentą (Žin., 2002 09 04, Nr. 86-3709), Anykščių regioninio parko ir jo parko zonų ribų planą (Žin., 2005 09 10, Nr. 110-4011).

Lietuvos Respublikos teritorijos bendrojo plano kultūros paveldo dalis grindžiama nuostata, kad kultūros paveldo išsaugojimą būtina vertinti kaip svarbią paskatą vietovės ekonominei plėtrai (1 str. 3 sk.). Nekilnojamojo kultūros paveldo išsaugojimas laikomas integralia Anykščių savivaldybės teritorijos plėtros dalimi. Pagrindine teritorijos plėtros kryptimi plano koncepcija numato decentralizuotos koncentracijos strategiją, kuri atitinka integralios kultūros paveldo apsaugos sampratą - siekiama vertingiausių objektų išsaugojimo, skatinant jų naudojimą visuomenės reikmėms.

Pateikiami sprendiniai taip pat atitinka tikslus, numatytus Lietuvos ratifikuotoje Pasaulio kultūros ir gamtos paveldo globos konvencijoje (5 str., Žin., 1997, Nr. 19-411):

SPRENDINIAI

- 1) priimti generalinę politiką, kuri siektų kultūros ir gamtos paveldui suteikti tinkamą vaidmenį bendruomenės gyvenime ir to paveldo globą integruoti į bendras planavimo programas;
- 2) vystyti mokslinius ir techninius tyrimus ir tyrinėjimus ir paruošti veiksmingas priemones, kurios įgalintų valstybę neutralizuoti grėsmę, iškilusią kultūros ir gamtos paveldui;
- 3) imtis tinkamų įstatyminių, mokslinių, techninių, administracinių ir finansinių priemonių, būtinų šio paveldo identifikavimui, globali, išsaugojimui (konservavimui), prezentavimui bei reabilitavimui.

Pateikiami sprendiniai yra siejami su gamtos paveldo apsaugos reikalavimais ir atitinka aplinkos tvarkymo tikslus, nustatytus Lietuvos ratifikuotoje Europos kraštovaizdžio konvencijoje (5 ir 6 str.; Žin., 2002, Nr. 104-4621):

- 1) įteisinti kraštovaizdį kaip svarbią žmonės supančios aplinkos sudedamąją dalį, jų bendro kultūros ir gamtos paveldo apraišką bei jų savasties pagrindą;
- 2) integruoti kraštovaizdį kaip reiškinį į savo teritorijų ir miestų planavimo politiką bei savo kultūros, aplinkos, žemės ūkio, socialinę ir ekonominę politiką, taip pat į kiekvieną kitą politikos sritį, galinčią turėti poveikį kraštovaizdžiui;
- 3) nustatytus kraštovaizdžius įvertinti atsižvelgiant į suinteresuotų dalyvių ir atitinkamos gyventojų grupės jiems priskiriamą ypatingą vertę.

Teritorinės nekilnojamojo kultūros paveldo vertybių apsaugos prioritetai Anykščių rajono teritorijoje yra apibrėžti nustačius:

1. Nekilnojamojo kultūros paveldo vertybių sancaupos arealus. Jų teritorijos naudojimo ir tvarkybos prioritetai yra apibrėžti įvertinus nekilnojamojo kultūros paveldo objektų (pavienių objektų, jų kompleksų ir vietovių), registruotų kaip nekilnojamosios kultūros paveldo vertybės, kompleksiskumo lygį ir teritorinės sąveikos (tarpusavyje bei su gamtine aplinka) pobūdį.
2. Didžiausia kultūrinė vertė ir visuomenine reikšme pasižyminčias nekilnojamasias kultūros paveldo vertybes. Kultūrinė vertė įvertinta remiantis iki šiol atliktais objektų istoriniais, archeologiniais, urbanistiniais ir architektūriniais tyrimais bei atlikus jų dabartinės būklės žvalgomuosius architektūrinius tyrimus ir istorinio kultūrinio kraštovaizdžio relikto vertinimą.

## 5.2. Nekilnojamųjų kultūros vertybių reikšmė

Anykščių rajono nekilnojamasis kultūros paveldas pasižymi gausa (didžiausias kultūros paveldo objektų skaičius Utenos apskrityje), jų tipologine įvairove ir ryškia istorine kultūrine verte. Anykščių rajonas yra išskirtas kaip ypač svarbus nacionalinės reikšmės arealas ir patenka į Lietuvos bendrojo plano numatomą kultūros paveldo erdvinį stuburą. Tai vientisa funkcinė teritorinė struktūra, išreiškianti istorinio paveldo erdvinio dominavimo zoną – šalies valstybingumo centrų bei ašių junginį. Laikoma, kad Anykščių rajono centrinėje dalyje yra minimali valstybės istorijos paveldo persvara. Rajonas skiriamas Šiaurės Rytų Aukštaitijos regionui, kurio istorinis paveldas orientuotas į Lietuvos žemių gynybinių ruožų bei senovinių gyvenviečių reprezentavimą, taip pat gausų memorialinį Aukštaitijos palikimą (LR Seimo nutarimas dėl Lietuvos Respublikos teritorijos bendrojo plano, Nr. IX-1154, 2002 m. spalio 29 d., sk. 24.4). Anykščių rajone išskirtas statinių ir dvarų sodybų prioritetas. Anykščių miestas pripažįstamas valstybės kultūros paveldo reprezentaciniu centru.

Vizualiniu tipologiniu aspektu dabartiniame Anykščių rajono kraštovaizdyje išskirtinių vaidmenį atlieka piliakalniai, dvarų sodybos ir sakralinio architektūros paveldo objektai. Šių objektų reikšmę lemia ne tik jų istorinė, archeologinė, urbanistinė, architektūrinė arba meninė vertė, bet ir gamtinės aplinkos patrauklumas, sąsajos su kitais kultūros paveldo objektais bei geras pasiekiamumas ir palanki lokalizacija turizmo maršrutų atžvilgiu.

Apibendrinus tyrimų rezultatus nustatyta, kad labai dideliu kultūriniu pažintiniu potencialu išsiskiriančiais Anykščių rajono kultūros paveldo objektais yra:

- 1) Anykščių regioninio parko kultūros paveldo objektai: Anykščių miesto istorinė dalis (senamiestis); Šeimyniškių piliakalnis su papildiais ir gyvenviete; Burbiškio dvaro sodyba; Bijeikių, Buivydų, Piliakalnio ir Liudiškių piliakalniai su senovės gyvenvietėmis; akmuo, vadinamas Puntuku; Antano Vienuolio tėviškė Ažuožerių k.;
- 2) sakralinio architektūros paveldo objektai: Anykščių šv. apaštalo evangelisto Mato bažnyčia, Troškūnų Švč. Trejybės bažnyčios ir bernardinų vienuolyno statinių ansamblis, Traupio Šv. Onos bažnyčia, Kurklių sinagogos pastatas;
- 3) siaurojo geležinkelio statinių kompleksas;
- 4) kiti archeologijos paveldo objektai: Palatavio, Svirnų (Žiogu) piliakalniai;
- 5) kiti dvarų paveldo objektai: Raguvėlės ir Pienionių dvarų sodybos;
- 6) architektūros ir technikos paveldo objektai: Didžiuliškių k. vėjo ir Kurklių I k.vandens malūnai.

Į Kultūros vertybių registrą yra įrašytos trys Anykščių rajono kaimo gyvenvietės – Pakalnių, Meliaušiškių ir Pravydžių. Tačiau šių gyvenviečių kultūrinę vertę bei turistinę ir

rekreacinį patrauklumą menkina pastarajame laikotarpyje įvykę pokyčiai - žymiai sunykęs erdvės struktūros ir senųjų pastatų autentiškumas, pakitusi dalies sodybų naudojimo paskirtis (gyvenamųjų namų ir buvusių ūkinių pastatų konversija į vasarnamius). Manoma, kad šios kaimo gyvenviečių kaitos tendencijos išliks ir planuojamame laikotarpyje.

Anykščių rajono bendrojo plano Rekreacijos, turizmo, gamtos ir kultūros paveldo plėtojimo brėžinyje žymimi visi į Kultūros vertybių registrą įtraukti nekilnojamojo kultūros paveldo objektai (archeologinės vietos, urbanistinės vietovės, statinių kompleksai, pavieniai statiniai, įvykių vietos, laidojimo vietos, monumentai, 2007 m. sausio 10 d. Kultūros paveldo centro apskaitos duomenimis). Atskirai pažymimi objektai, pasižymintys išskirtiniu kultūriniu pažintiniu potencialu.

### 5.3. Nekilnojamojo kultūros paveldo vertybių sankaupos arealai

Siekiant nekilnojamojo kultūros paveldo apsaugos veiksmingumo, jo naudojimo visuomenės reikmėms plėtotės teritorinės apsaugos resursus ir pastangas tikslinga sutelkti kultūros vertybių sankaupos arealų tvarkybai ir pritaikymui turizmui bei rekreacijai. Šiuose arealuose ryškiausiai pasireiškia nekilnojamojo kultūros paveldo objektų tarpusavio vizualinis kompozicinis bei istorinis semantinis sąryšingumas, kultūros ir gamtos paveldo integralumas, kompleksinė istorinio kraštovaizdžio vertė.

Vienas iš Anykščių strateginių rajono plėtros tikslų - kultūros paveldo objektų pritaikymas turizmo reikmėms. Šio tikslo įgyvendinimui reikalinga remiantis archeologijos paveldo, taip pat architektūros ir urbanistikos paveldo verte ir išsidėstymu, nustatyti reikšmingus kultūros vertybių teritorinius arealus (Anykščių rajono plėtros strateginis planas, 2004, sk. 1.2.2.13).

Anykščių rajono teritorijoje nustatyta 10 nekilnojamųjų kultūros vertybių sankaupos arealų, kurie yra įvardinami sąlyginai - pagal juose esančias reikšmingiausias gyvenvietes (žr. Esama būklė. Nekilnojamasis kultūros paveldas).

Atlikus kompleksinius teritorinius kultūros vertybių sklaidos tyrimus Anykščių rajone išskirti:

- 1) arealai, kuriuose vyrauja archeologijos vertybės: Visėtiškių, Butėnų, Kurklių, Knitiškių;
- 2) Maleišių ir Troškūnų arealai, kuriuose vyrauja architektūros vertybės;



SPRENDINIAI

- 3) arealai be vieno vyraujančio kultūros paveldo objektų tipo - mišrūs arealai: Anykščių, Svėdasų, Antalinos ir Kavarsko<sup>1</sup>.

Teritorinio planavimo požiūriu Anykščių rajonas pasižymi išskirtinėmis turizmo plėtros galimybėmis (Anykščių rajono strateginis plėtros planas, sk. 1.3), ekonomikos, verslo ir turizmo plėtotė laikoma pirmuoju rajono plėtros prioritetu (ten pat, sk. 1.4). Žymią dalį lėšų, susijusių su Anykščių miestui suteiktu kurortinės vietovės statusu (LR Vyriausybės 2007 m. liepos 11 d. nutarimas) ir skirtų turizmo ir poilsio infrastruktūros plėtotei, tikslinga skirti istorinio kraštovaizdžio apsaugai ir jo pritaikymui šioms paskirtims.

Palankias sąlygas sutelkti rekreacijos ir turizmo bei kultūros paveldo apsaugos resursus ir pastangas Anykščių rajono kultūros vertybių sankaupos arealuose sudaro nekilnojamojo kultūros paveldo objektų sklaidos rajono teritorijoje ypatumai:

- 1) dauguma kultūros paveldo objektų, esančių kultūros vertybių sankaupos arealuose, yra susiformavę išskirtinai vaizdingame kraštovaizdyje, upių slėniuose ir paslėniuose arba kultūrine verte pasižyminčiose gyvenvietėse;
- 2) Maleišių, Svėdasų, Anykščių ir Troškūnų arealus kerta nacionalinis (prioritetinis) turizmo maršrutas „Lietuvos istorijos ir kultūros vėrinys“. Regioninis turizmo maršrutas „Aukštaitijos parkų žiedas“ kerta Kurklių, Anykščių, Visėtiškių, Svėdasų ir Butėnų arealus (LR bendrasis planas. Rekreacinės teritorijos);
- 3) Butėnų, Anykščių, Kavarsko ir Knitiškių arealai yra susiformavę abipus Šventosios upės - vienos svarbiausių Lietuvoje vandens turizmo trasų;
- 4) Kurklių ir Knitiškių arealai yra susiklostę greta magistralinio kelio E262, Anykščių, Svėdasų, Troškūnų, Maleišių, Butėnų, Visėtiškių, Kavarsko ir Knitiškių arealus kerta krašto keliai.

LR teritorijos bendrajame plane numatoma iki 2010 metų išplėtoti maršrutus „Aukštaitijos parkų žiedas“ bei „Lietuvos istorijos ir kultūros vėrinys“, taip pat vystyti turizmo ir poilsio centrus Anykščiuose. Palankiu Anykščių rajono kultūrinio pažintinio turizmo plėtrai ypatumu yra geras daugumos pavienių (į sankaupos arealus nepatenkančių) kultūros paveldo objektų, išsiskiriančių dideliu kultūriniu pažintiniu potencialu, pasiekiamumas ir lokalizacija greta nustatytų turizmo maršrutų trasų.

<sup>1</sup> Rekreacijos, turizmo, gamtos ir kultūros paveldo plėtojimo brėžinyje pateikiamos tik preliminariai nustatytos arealų ribos. Arealų ribos tikslingas rengiant jų specialiuosius ir atskirų vietovių detaliuosius planus, atliekant papildomus istorinius, archeologinius, kraštovaizdinius ir urbanistinius architektūrinius tyrimus.

## 5.4. Nekilnojamojo kultūros paveldo tvarkyba ir naudojimas

### 5.4.1. Apsaugos reglamentavimo dokumentai

Remiantis LR Nekilnojamųjų kultūros paveldo apsaugos įstatymo 3 str. 1 p., visi objektai, saugoti kaip nekilnojamosios kultūros vertybės pagal įstatymo „Dėl Lietuvos Respublikos nekilnojamųjų kultūros vertybių apsaugos įstatymo įgyvendinimo“ 9 straipsnį, pripažįstami Kultūros vertybių registre registruotomis nekilnojamosiomis kultūros vertybėmis.

Kultūros paveldo objektų teritorijose ir jų apsaugos zonose planuojama veikla reglamentuojama kultūros paveldo specialiaisiais planais bei kultūros paveldo apsaugą reglamentuojančiais teisės aktais.

Anykščių rajono kultūros paveldo objektų, jų kompleksų ir vietovių apsaugos teritorinės priemonės yra konkretizuojamos teritorijų apsaugos specialiaisiais planais ir sklypų arba jų grupių detaliesiais planais. Objektų, įrašytų į Nekilnojamųjų kultūros vertybių registrą, apsaugos reikalavimai individualiais apsaugos reglamentais (tipiniais apsaugos reglamentais, jei individualių reglamentų nėra nustatyta). Visų objektų, įrašytų į Nekilnojamųjų kultūros vertybių registrą, teritorijoms ir jų apsaugos zonoms yra taikomi LR vyriausybės Specialiųjų Žemės ir miško naudojimo sąlygų XIX p. reikalavimai (Žin., 1992 08 10, Nr. 22-652), kol nėra parengti jų apsaugos reglamentai. Jei objektų, įrašytų į Nekilnojamųjų kultūros vertybių registrą, apsaugos zonos nėra nustatytos, joms taikomi LR Nekilnojamųjų kultūros paveldo apsaugos įstatymo 9 str. 5 p. reikalavimai.

Visų archeologijos paveldo objektų tvarkybai yra nustatyta konservavimo kryptis (Lietuvos teritorijos bendrasis planas, 21 str.). Visos neveikiančios kapinės yra tvarkomos pagal Kapinių tvarkymo taisyklės (Žin., 2006 02 22, 22-695). Jų teritorijoms nustatyta pagrindinė tikslinė konservacinė žemės naudojimo paskirtis (Lietuvos nekilnojamojo kultūros paveldo apsaugos įstatymas, 20 str.).

Kultūros paveldo objektams, esantiems Anykščių regioniniame parke, priežiūros, tvarkymo ir naudojimo sąlygas nustato patvirtintas šio parko apsaugos reglamentas, planavimo schema, Anykščių regioninio parko ir jo zonų ribų planas, tvarkymo specialieji planai. Anykščių senamiestis saugomas kaip Anykščių regioninio parko urbanistinis draustinis, Burbiškio dvaro sodybai - kaip Burbiškio kraštovaizdžio architektūros draustinis. Šie draustiniai priklauso funkcinėms konservacinėms Anykščių regioninio parko zonoms.

Senamiesčių, istorinių miestų ir miestelių dalių, etnokultūrinių kaimų apsaugai taikomas kultūrinių draustinių statusas.

### 5.4.2. Tvarkybos ir naudojimo prioritetai

Kultūros paveldo tvarkybos lėšas ir pastangas tikslinga sutelkti dideliu kultūriniu pažintiniu ir rekreaciniu potencialu išsiskiriantiems Anykščių savivaldybės nekilnojamojo kultūros paveldo objektams bei kultūros vertybių sankaupos arealams. Prioritetiniai tvarkytini:

1. Anykščių senamiestis – saugoma urbanistinė vietovė (pagal jo apsaugos specialųjį planą).
2. Šeimyniškių archeologinis kompleksas (pagal jo apsaugos specialųjį planą). Tvarkybos tikslai: pastatyti medinės pilies maketą, pilyje įrengti istorines ekspozicijas, teikti su istoriniu kultūriniu kontekstu susijusias paslaugas (atkūrimo ir naudojimo kryptys numatytos Anykščių rajono strateginis plėtros plane, priemonė 1.2.2.1).
3. Siaurojo geležinkelio kompleksas (pagal apsaugos specialųjį planą). Tvarkybos tikslai: komplekso atgaivinimas, intensyvesnis naudojimas turizmo ir poilsio paslaugoms (Anykščių rajono strateginis plėtros planas, priemonė 1.2.2.9).
4. Kiti Anykščių rajono piliakalniai, kurių nykimui sustabdyti būtini stiprinimo ir atkūrimo darbai.
5. Infrastruktūra didinanti kultūros paveldo objektų pasiekiamumą ir pritaikymą lankymui. Įgyvendinant vieną iš prioritetinių regiono plėtros tikslų - plėsti turizmo paslaugų infrastruktūrą, pirmaeiliai plėtotina su kultūros paveldo atgaivinimu siejama infrastruktūra (Utenos regiono plėtros planas, sk. 2.4.3), rekonstruojami ir statomi privažiavimo keliai prie turizmo objektų bei rekreacinių zonų (Utenos regiono plėtros planas, sk. 2.3.2.3).

Kultūros paveldo objektų sankaupos arealai tvarkomi išryškinant dominuojančių kultūros paveldo objektų sąveiką su kitais kultūros paveldo objektais ir gamtine aplinka. Arealų teritorinės apsaugos priemonėms nustatyti tikslinga parengti nekilnojamojo kultūros paveldo apsaugos specialiojo teritorijų planavimo dokumentus (Nekilnojamojo kultūros paveldo apsaugos specialiojo teritorijų planavimo dokumentų rengimo taisyklės, Žin., 2005, Nr. 81-2973).

Nekilnojamojo kultūros paveldo objektai turizmui pritaikomi atsižvelgiant į jų vertingąsias savybes ir teritorinį kontekstą. Bendrajam turizmui Anykščių rajone prioritetiniai naudotini:

- 1) nekilnojamojo kultūros paveldo objektai išsiskiriantys labai dideliu kultūriniu pažintiniu potencialu;
- 2) vertingiausios ir geriausiai išlikusios rajono dvarų sodybos su parkais;
- 3) didžiausia kultūrine verte pasižymintys sakralinio architektūros paveldo objektai;

SPRENDINIAI

4) lankymui pritaikyti piliakalniai ir jų aplinka.

Specializuotam kultūriniam pažintiniam turizmui Anykščių rajone prioritetiniai naudotini:

- 1) kultūros paveldo objektai, esantys atokiau pagrindinių rajono kelių susiklosčiusiuose kultūros vertybių sancaupos arealuose;
- 2) intensyviai lankymui netinkamos archeologinės vietovės ir memorialinės vietos: pilkapynai, senosios kapinės bei kitos laidojimo ir genocido vietos.

Anykščių rajono kultūrinio turizmo programas tikslinga ruošti ir įgyvendinti kartu su kitomis Aukštaitijos regiono savivaldybėmis. Tikslinga rengti specialias programas, skirtas Aukštaitijos etnografiniam regionui būdingos tradicinės medžio statybos ir kitų amatų bei verslų, susijusių su kultūrinio turizmu ir kultūros paveldo objektų atgaivinimu, plėtotei. Toliau plėtotinos ir tikslintinos kultūrinio turizmo maršrutų trasos: nacionalinio turizmo maršruto "Lietuvos istorijos ir kultūros vėrinys", regioninio turizmo maršruto "Aukštaitijos parkų žiedas", Eurovelo sistemos trasų koridoriaus "Rytų Europos takas", Utenos apskrities dviračių trasa "Aukštaitijos dviračių žiedas", vandens turizmo trasos. Nekilnojamųjų kultūros vertybių registro objektai, įtraukti į turizmo maršrutus, prioritetiniai ženklinami ir rengiami intensyvesniam lankymui.

#### 5.4.3. Kitos kultūros paveldo apsaugos skatinimo ir atgaivinimo priemonės

Tikslinga numatyti mokesčių lengvatas ir kitas skatinimo priemones pritaikant kaimo turizmui sodybas, įsikūrusias vaizdingumu pasižyminčiose kaimo vietovėse, pasižyminčias etnoarchitektūros verte ir autentiškumu bei puoselėjančias gyvasias etnokultūros tradicijas.

Žemės ūkis laikomasi svarbia sąlyga kaimiškajam kultūros paveldui išsaugoti (Lietuvos etnografinių kaimų išlikimo ilgalaikė programa, Žin., 2003, Nr. 89-4033). Anykščių savivaldybės teritorijoje žemės ūkis laikytinas svarbia sąlyga išsaugoti būdingoms vertingosioms istorinio kraštovaizdžio savybėms, kultūros paveldo objektų tipologinei įvairovei. Tradicinė žemdirbystė skatintina kultūros vertybių sancaupos arealuose. Anykščių regioninio parko teritorijoje skatinama ekologinė, tausojanti žemdirbystė (Anykščių regioninio parko nuostatai, sk. 7.2).

Gyvenviečių, pasižyminčiomis urbanistikos paveldo vertingosiomis savybėmis, nors ir neįtrauktų į Nekilnojamųjų kultūros vertybių registrą, teritorinę plėtrą tikslinga planuoti siekiant šių savybių išsaugojimo.

Tikslinga inicijuoti kultūros vertybės statuso suteikimą Kurklių, Svėdasų, Kavarsko, Troškūnų istorinėms dalims, kitiems objektams (žr. lentelę Nr. 5.1), atlikti papildomus jų kultūrinės vertės tyrimus ir parengti specialiuosius apsaugos planus. Laikotarpyje, kol šių miestelių istorinėms dalims nėra suteiktas kultūros vertybės statusas ir jie nepaskelbti

SPRENDINIAI

saugomomis vietovėmis, jų teritoriją tikslinga tvarkyti siekiant išsaugoti ir išryškinti kultūros paveldo objektus ir vertingąsias urbanistikos paveldo savybes, viešąsias erdves labiau pritaikyti trumpalaikiai rekreacijai.

**5.1 lentelė.** Anykščių rajono objektai, rekomenduojami įrašyti į Kultūros vertybių registrą

Eil. Nr.	Pavadinimas	Aprašas	Adresas	Koordinatės LKS-94
1.	Mūšio vieta	Šioje vietoje 1945 m. birželio 10 d. įvyko mūšis tarp Vytauto apygardos partizanų ir enkavedistų.	Vilkabrukių k., Svėdasų sen., Anykščių raj. sav., Utenos aps.	
2.	J. Marmoko sodyba	Šioje sodyboje 1950 m. rugsėjo 30 d. žuvo Algimanto apygardos Šarūno rinktinės vadas P. Tunkevičius-Kastantas, partizanai J. Strėlė-Viršaitis, Br. Strėlė-Vėtra, J. Šimkūnas, J. Jurkštas-Papartis, St. Jurkštas-Uosis ir A. Marmokas	Margavonės k., Troškūnų sen., Anykščių raj. sav., Utenos aps.	
3.	Mūšio vieta	Bunkerio duobė, kurioje buvusiam Tarzano bunkeryje 1949 m. lapkričio 1-2 d. žuvo Algimanto apygardos partizanai A. Žilys-Žirnis, J. Lapienis-Darius ir Kęstučio apygardos vadas H. Danilevičius.	Anykščių miškų urėdija, Svėdasų girininkija, Šimonių giria, prie Slėpsiškio kaimo, prie Deninių ežero, Svėdasų sen., Anykščių raj. sav., Utenos aps.	
4.	Troškūnų miestelio istorinė dalis		Troškūnų mstl., Troškūnų sen., Anykščių raj. sav., Utenos aps.	N6161644,3 E554758,5; N6161630,7 E554851.5; N6161502,4 E555340,8
5.	Kavarsko miestelio istorinė dalis		sen., Anykščių raj. sav., Utenos aps.	N6142719,5 E558670,2
6.	Kurklių miestelio istorinė dalis		sen., Anykščių raj. Sav., Utenos aps.	N6142719,5 E567085,2
7.	Kurklių kelio apeivių namas	Sudėtinė Sankt Peterburgo-Varšuvos trakto dalis.	Kurklių sen., Anykščių raj. sav., Utenos aps.	
8.	Miškininkų kelio apeivių namas	Sudėtinė Sankt Peterburgo-Varšuvos trakto dalis.	sen., Anykščių raj. sav., Utenos aps.	
9.	Staškūniškio pašto arklių keitimo stotis	1830-1835 m. sudėtinė Sankt Peterburgo-Varšuvos trakto dalis.	raj. sav., Utenos aps.	
10.	Kurklių Šv. Jurgio bažnyčia	1974 m. medinė	Kurklių sen., Anykščių raj. sav., Utenos aps.	
11.	Skiemonių Švč. M.	1886 m. medinė eklektinė	Anykščių raj. sav., Utenos aps.	

SPRENDINIAI

	Marijos bažnyčia			
12.	Pavirinčių dvaras		Anykščių raj. sav., Utenos aps.	
13.	Anykščių sinagoga		S. Daukanto g. 7, Anykščių raj. sav., Utenos aps.	
14.	Anykščių sinagoga		S. Daukanto g. 7a, Anykščių raj. sav., Utenos aps.	
15.	Anykščių sinagoga		Šaltupio g. 11, Anykščių raj. sav., Utenos aps.	
16.	Kurklių sinagoga		S. Nėries g., Kurklių mstl., Anykščių raj. sav., Utenos aps.	
17.	Švč. M. Marijos Ėmimo į dangų bažnyčia ir buvęs vyrų stačiatikių vienuolynas	Buvusi Šv. Dvasios Atsiuntimo stačiatikių cerkvė	Surdegio k., Troškūnų sen., Anykščių raj. sav., Utenos aps.	
18.	Pastatas	Buvęs žydų liaudies bankas	Vilniaus g. 5, Anykščiai, Anykščių raj. sav., Utenos aps.	
19.	Pastatas		A. Baranausko aikštė 6, Anykščiai, Anykščių raj. sav., Utenos aps.	

Siekiant plėtoti saugotinių Anykščių rajono senųjų miestelių ir etnografinę vertę pasižyminčių senųjų kaimo gyvenviečių patrauklumą ir gyvybingumą, tikslinga numatyti ir įgyvendinti socialinės plėtros priemones, skirtas:

- išlaikyti ir stiprinti vietos bendruomenes;
- aktyviau įtraukti bendruomenes į teritorijų planavimo ir kultūros paveldo išsaugojimo procesus;
- plėtoti vietos medžio statybos tradicijas, kitus būdingus senuosius verslus ir amatus;
- stiprinti ilgalaikėje Anykščių rajono raidoje susiklosčiusias savitas kultūrinės religines tradicijas.

Svarbiausiųjų kultūros paveldo objektų tvarkybai tikslinga kooperuoti rajono biudžeto, nacionalinio biudžeto, ES paramos ir privačias lėšas.

Siekiami paramos savininkams, vykdančioms kultūros paveldo objektų saugojimo darbus ir tinkamas šių objektų priežiūros reikalavimus. Tikslinga parengti ir įdiegti privačių lėšų, panaudotų visuomenei prieinamų registruotų kultūros paveldo objektų tvarkybai, kompensavimo mechanizmą. Saugomų kultūros paveldo objektų savininkai skatinami sudaryti apsaugos sutartis konkrečioms kultūrinės vertės išsaugojimo priemonėms nustatyti.

SPRENDINIAI

Bendrojo plano kultūros paveldo apsaugos sprendinių įgyvendinimo stebėseną (monitoringas) turi būti vykdoma pagal Nekilnojamojo kultūros paveldo stebėsenos taisyklės (*Žin.*, 2005, Nr.86-3242). Stebėsenos rezultatai: stebėjimo ir fiksavimo duomenys, vertingąsias savybes naikinančių ar žalojančių poveikių vertinimas, apibendrinimas ir prognozavimas, turėtų būti teikiami už kultūros paveldo vertybių apsaugą ir teritorijų planavimą atsakingoms institucijoms.

## 6. ANYKŠČIŲ RAJONO SUSISIEKIMO SISTEMOS VYSTYMAS

### 6.1. Bendrieji rajono susisiekimo infrastruktūros plėtros bruožai

Lietuvos Respublikos Bendrajame plane nustatyta tokia urbanistinės integracijos ašių hierarchija formuojanti Anykščių rajono plėtros kartu ir susisiekimo tinklą.

**1 lygmens** - A6 Kaunas –Zarasai– Daugpilis ir 118 krašto kelias Kupiškis – Utena.

**2 lygmens** - 120 krašto keliu Radiškis – Anykščiai – Rokiškis ir 121 krašto keliu Anykščiai – Troškūnai – Panevėžys.

**3 lygmens** lokaliųjų jungčių LR Bendrajame plane nenumatyta.

### 6.2. Anykščių rajono kelių tinklo plėtra

Anykščių rajone reikia platinti ar bent stiprinti beveik visuose magistralinių ir krašto reikšmės kelių ruožuose. Svarbiausias kelių rekonstrukcijos tikslas – sustiprinti Anykščių rajono susisiekimo sistemą tarp pagrindinių rajono urbanistinių karkasą sudarančių miestų ir miestelių ir rajono centro ir pagerinti susisiekimo sąlygas su kitais Lietuvos miestais (6.1 pav.).

Numatomas naujai tiesiamas kelias, tai 8,58 km ilgio Anykščių miesto aplinkkelis nukreipiantis transporto srautus nuo miesto centro. Siūlomas tiesti Anykščių miesto aplinkkelis praeis nuo 120 iki 120 krašto kelio šiaurine Anykščių miesto dalimi, surinkdamas ir 121 krašto kelio tranzitinius transporto srautus. Šiuos darbus KPPP planuojama atlikti po 2015 m. Aplinkkelis sumažins tranzitinių transporto srautų žalingą poveikį Anykščių mieste, bet praeis per Anykščių regioninio parko teritoriją ir paukščių apsaugai svarbia, NATURA 2000, Šventosios ichtiologinio draustinio teritorija.

Detalesnė aplinkkelio trasavimo ir tiesimo galimybių analizė turi būti atlikta galimybių studijoje. Tiesiant naujas kelio atkarpos būtina aplinkines žemes išpirkti iš dabartinių savininkų pagal visas Lietuvos įstatymais numatytas procedūras, bendrojo plano procedūrų metu rezervuojant numatytas žemes.

Labiausiai plėtojamas kelias Anykščių rajone užtikrinantis rajono įtraukimą į nacionalinį ir tarptautinį susisiekimo sistemos tinklą, tai A6 Kaunas – Zarasai– Daugpilis. Dalis šio magistralinio kelio jau rekonstruota, bet vis dar bloga padėtis ruože nuo 100,14 iki 117,5 kilometro. Iki 2010 metų numatomas šios kelio atkarpos asfaltbetonio dangos stiprinimas ir važiuojamosios dalies platinimas. Magistralinio kelio ruožas nuo 82,1 iki 100,1 kilometro dar neblogos būklės, todėl bus tik atliekamas jo dangos stiprinimas 2006-2010m. Krašto reikšmės Anykščių rajono keliuose iki 2010 metų numatoma stiprinti ir platinti važiuojamąją kelio dangą



SPRENDINIAI

119 krašto reikšmės kelyje Molėtai - Anykščiai. Bendras iki 2010 metų rekonstruojamų ruožų ilgis su važiuojamosios dalies platinimu sudarys 30,19 km.

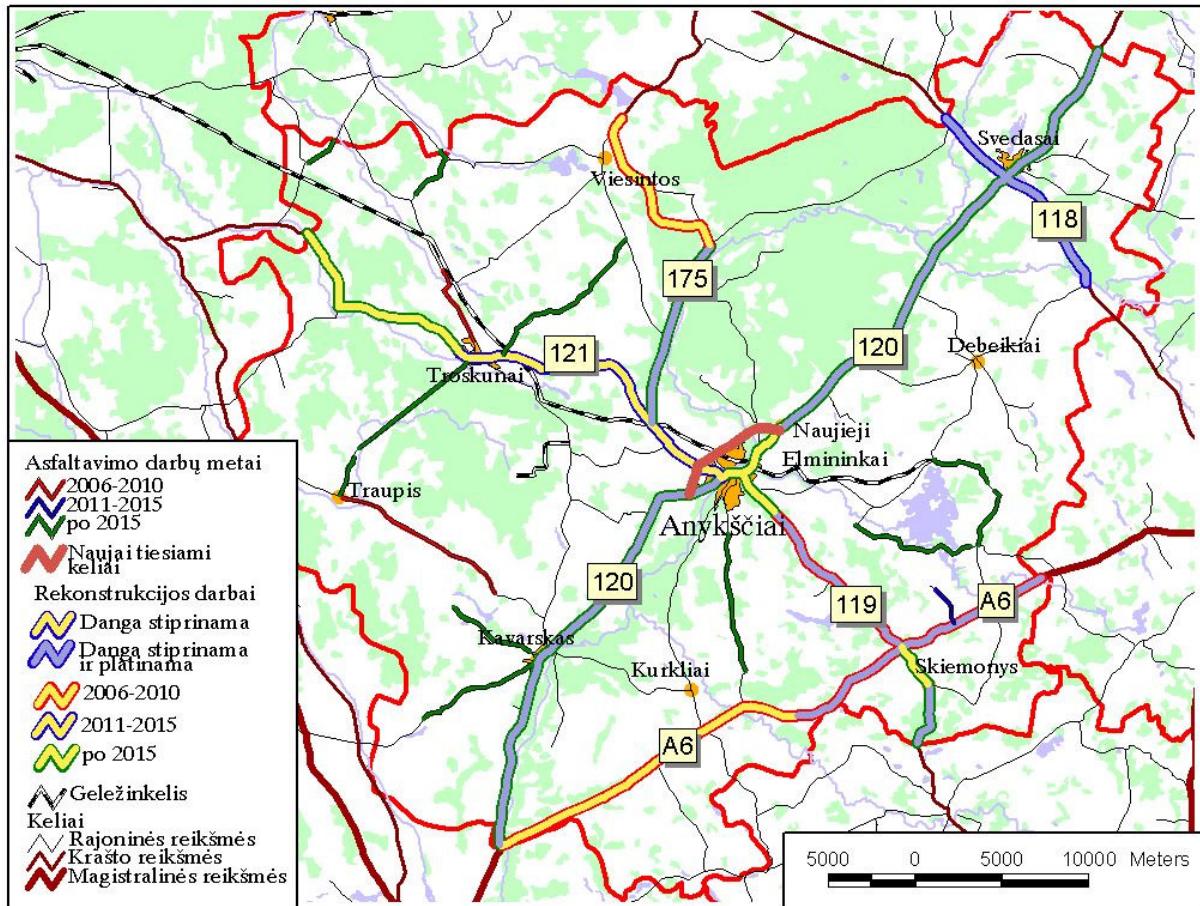
2011-2015 metais rekonstruojama ir platinama danga bus tik 1-ame 12,3km. ilgio krašto reikšmės kelio ruože 118 krašto kelio Kupiškis - Utena ruože (6.1 lentelė) ir dar viename 16,74km. 121 krašto kelio ruože važiuojamoji danga bus stiprinama.

**6.1 lentelė.** Magistraliniai ir krašto reikšmės keliai, kuriuose danga stiprinama ir platinama

Eil. Nr.	Kelio Nr.	Kelio pavadinimas	Kelio ruožas, km	Ruožo ilgis, km	Danga stiprinama	Danga platinama	Planuojami darbų atlikimo metai
1.	A6	Kaunas - Zarasai - Daugpilis	82,1-100,1	18,00	X		2006-2010
2.	A6	Kaunas - Zarasai - Daugpilis	100,14-108	7,86	X	X	2006-2010
3.	A6	Kaunas - Zarasai - Daugpilis	108-117,5	9,5	X	X	2006-2010
4.	118	Kupiškis – Utena	23,3-35,6	12,3	X	X	2011-2015
5.	119	Molėtai – Anykščiai	21,518,27-25,0	6,73	X	X	po 2015
6.	119	Molėtai – Anykščiai	25,0-28,1	3,1	X		po 2015
7.	119	Molėtai – Anykščiai	28,1-40,93	12,83	X	X	2006-2010
8.	119	Molėtai – Anykščiai	40,93-42,46	1,53	X		po 2015
9.	120	Radiškis – Anykščiai - Rokiškis	0-15,14	15,14	X	X	po 2015
10.	120	Radiškis – Anykščiai - Rokiškis	15,14-26	10,86	X	X	po 2015
11.	120	Radiškis – Anykščiai - Rokiškis	26-32,76	6,76	X		po 2015
12.	120	Radiškis – Anykščiai - Rokiškis	32,76-44	11,24	X	X	po 2015
13.	120	Radiškis – Anykščiai - Rokiškis	44-51	7	X	X	po 2015
14.	120	Radiškis – Anykščiai - Rokiškis	51-61,14	10,14	X	X	po 2015
15.	121	Anykščiai – Troškūnai – Panevėžys	0-16,74	16,74	X		2011-2015
16.	121	Anykščiai – Troškūnai – Panevėžys	16,74-26,64	9,9	X		po 2015
17.	121	Anykščiai – Troškūnai – Panevėžys	26,64-35,28	8,64	X		po 2015
18.	175	Pagojė – Sedeikiai – Viešintos – Nociūnai	0-11,04	11,04	X	X	po 2015

SPRENDINIAI

19.	175	Pagojė – Sedeikiai – Viešintos – Nociūnai	11,00-20,70	9,70	X		2006-2010
			Viso, km		185,78	111,41	



6.1 pav. Kelių tinklo plėtra Anykščių rajone

Daugiausia kelio rekonstrukcijos darbų atidėta po 2015 metų. Minėtu metu bus stiprinama važiuojamoji kelio danga 5 krašto reikšmės kelių ruožuose Anykščių rajono ribose. Iš viso važiuojamosios dalies stiprinimas po 2015m. Anykščių rajono ribose bus atliekamas 29,93 km. ilgio krašto reikšmės kelio ruožuose. 7-niuose kelio ruožuose kelio danga bus ne tik stiprinama, bet ir platinama: iš jų 2 kelio ruožai 119 krašto reikšmės kelyje, 1 - 120 ir 2 kelio ruožai 121 krašto kelyje. Iš viso kelio dangos stiprinimo darbai po 2015 metų Anykščių rajono krašto reikšmės keliuose bus atliekami 98,85 kilometrų ruožuose. Daugiausiai bus rekonstruojamas 120 ir 121 krašto kelias.

Planuojamu metu iš visų suplanuotų kelio darbų 61% iš visų magistralinės ir krašto reikšmės kelių danga bus platinama, o visų (100%) krašto reikšmės kelių važiuojamoji danga bus stiprinama.

SPRENDINIAI

Pirmame etape iki 2010 metų planuojama išasfaltuoti Anykščių rajono gyventojų susisiekimui svarbesnius kelių ruožus rajoniniuose 1203 ir 1205 keliuose. Šiuo laikotarpiu iš viso planuojama išasfaltuoti 14,82 km. rajoninės reikšmės žvyrkelių Anykščių rajono ribose (6.2 lentelė).

**6.2 lentelė.** Detalus Anykščių rajono rajoninių kelių asfaltavimo planas (remiantis KPPP)

Eil. Nr.	Kelio Nr.	Kelio pavadinimas	Kelio ruožas, km	Ruožo ilgis, km	Iki 2010m.	2010-2015 m	Po 2015m.
1.	1202	Andrioniškis - Viešintos	0,50-8,75	8,25		X	
2.	1203	Troškūnai - Subačius	1,06-5,65	4,59	X		
3.	1203	Troškūnai - Subačius	11,43-17,7	6,27			X
4.	1204	Kavarskas - Ramygala	0,4-7,2	6,8			X
5.	1205	Kavarskas - Traupis - Levaniškiai	5,82-13,32	7,50	X		
6.	1205	Kavarskas - Traupis - Levaniškiai	13,32-16,05	2,73	X		
7.	1212	Troškūnai - Latavėnai - Didžiuliškiai	0,00-7,6	7,6			X
8.	1214	Troškūnai - Laukagaliai - Traupis	0,23-7,60	7,37			X
9.	1214	Troškūnai - Laukagaliai - Traupis	9,1-11,47	2,37			X
10.	1219	Rubikiai - Mačionys - Diktarai	0,00-3,64	3,64			X
11.	1219	Rubikiai - Mačionys - Diktarai	4,68-7,62	2,94			X
12.	1221	Burbiškis - Leliūnai	1,25-8,26	7,01			X
13.	1225	Šlavėnai - Kolonija	2,8-8,7	5,9			X
14.	1230	Privažiavimas prie Juškonių gyv.	0-1,9	1,9		X	
15.	1231	Kavarskas - Šovėnai	0,28-7,17	6,89			X
16.	2414	Subačius - Raguvėlė (Žužgalio gyv.)	5,5-6,5	1,00			X
Viso, km					14,82	10,15	57,79

Tarp 2010-2015 metų planuojama asfaltuoti žvyrkelius atsižvelgiant į daugiausiai iš gyventojų sulaukiamus prašymus, tai atkarpą 1202 rajoniniame kelyje ir iki Juškonių gyvenvietės. Iš viso per šį laikotarpį išasfaltuoti 10,15 km.

Atsižvelgiant į gausius Mikierių kaimo gyventojų prašymus Anykščių rajono savivaldybėje atsiradus papildomų lėšų skirtų infrastruktūros plėtrai išasfaltuoti rajoninio kelio Nr. 1216 atkarpą einančią per Mikierių kaimą.

Po 2015 metų bus užbaigtas kelių tinklas formuojantis Anykščių rajono susisiekimo sistemos karkasą sujungiant asfaltuotu keliu du svarbesnius rajono miestelius Troškūnus ir Traupį (1214 rajoninis kelias). Taipogi planuojama asfaltuoti žvyrkelius sujungiant artimiausiais keliais Traupį, Troškūnus ir Viešintas, taip pat sudarant geresnes sąlygas, išasfaltuojat kelius iki

SPRENDINIAI

Kabošių ir Bebarzdžių gyvenviečių. Planuojama asfaltuoti ir labiausiai turistų naudojamą 1221 rajoninę kelią Burbiškis - Mačionys - Leliūnai praeinanti apatiniu Rubikių ežero krantu link Utenos. Iš viso 57,79 km.

Per planuojamą laikotarpį iš viso bus asfaltuota 82,76 kilometrai Anykščių rajono žvyrkelių, kas pagerins rajono gyventojų susisiekimo sąlygas tarp pagrindinių šiame bendrajame plane numatytų plėtoti Anykščių rajono miestų ir miestelių.

### 6.3. Anykščių rajono viešojo transporto sprendiniai

Mažas gyventojų naudojimas viešuoju transportu kelionės tikslui pasiekti – 6,16 % ir didelis lengvųjų automobilių naudojimas rodo, kad viešojo transporto struktūrą reikia peržiūrėti priartinant ją prie keleivių poreikių. Reikia supaprastinti šiuo metu Anykščių rajone esančią 31 maršruto viešojo transporto maršrutų schemą. Daugelis maršrutų turi po du ir daugiau dubliuojančius juos maršrutus. Reikia paruošti specialųjį viešojo transporto planą, kuris supaprastintų viešojo transporto maršrutinę schemą taip padarant ją patogesne gyventojams. Su rajono centru Anykščiais tiesioginį susisiekimą daugelis miestelių ir stambių gyvenviečių, bet trūksta stambesnių gyvenviečių tarpusavio sujungimo. Tam planuojama pratęsti 21 maršrutą iki Troškūnų sujungiant Traupio ir Troškūnų gyvenvietes ir pratęsti 24 maršrutą iki Čiukų, kurių gyventojai šiuo metu neturi galimybės naudotis rajono viešuoju transportu.

7, 12, 17-18, 20-21, 23, 26-31 maršrutams, kurie šiuo metu kursuoja 1 kartą per dieną, įvesti antrą reisą, kad pasiekę tinklą rajono gyventojai turėtų galimybę tą pačią dieną sugrįžti atgal. Darbo dienomis vieną reisą ryte prieš darbo valandas, antras vakare, norintiems grįžti iš darbo namo. Autobusus kurie kursuoja iš visų darbo savaitės dienų tik penktadieniais perkelti į kitą nesutrumpinto darbo laiko dieną, taip palengvinant rajono gyventojų patekimą pas gydytojus ir kitas valstybines įstaigas. Savaitgaliais kursuojančius maršrutus galima planuoti vėlesniu laiku, atsižvelgiant į rajono gyventojų kultūrinius poreikius Anykščių mieste.

Naudojant rajono viešąjį transportą reikia, kiek įmanoma, panaudoti ir tarprajoninius kursuojančius negreituosius maršrutus Anykščių rajono gyventojams pervežti šiuos maršrutus įliejant į rajono viešojo transporto maršrutinį tinklą, suderinant laiko grafikus su rajono maršrutais ir pateikiant kuo platesnę informaciją apie juos.

Reikia didinti suteikiamos informacijos kiekį ir keisti pateikimo būdą padarant informaciją apie viešojo transporto maršrutus ir laiko grafikus prieinamą gyventojams:

1. Sukurti internetinį puslapį informuojanti gyventojus apie viešojo transporto maršrutus, tvarkaraščius, laikinus pasikeitimus ar nesklandumus. Tai gali būti savivaldybės internetinio puslapio dalis.

2. Patalpinti informaciją apie viešojo transporto maršrutus ir kursavimo tvarkaraščius kiekvienoje stotelėje.

#### 6.4. Dviračių ir pėsčiųjų takai Anykščių rajone

Atsižvelgiant į 2006 metais parengtą Nacionalinių dviračių trasų specialųjį planą per Anykščių rajoną suplanuota Nacionalinė tranzitinės paskirties dviračių trasa T3. T3 eina nuo valstybinės sienos su Lenkija ties Lazdijais per Lietuvos sostinę Vilnių iki valstybinės sienos su Latvijos Respublika. Jos atšaka nuo Anykščių tiesiama pro Uteną, Dusetas, Antalieptę. Šios trasos atkarpos Akmeniai – Druskininkai –Trakai – Vilnius – Molėtai – Anykščiai ir Anykščiai – Utena – Zarasai sutampa su pagrindinių nacionalinių dviračių trasų Akmeniai – Druskininkai – Eigirdonys – Vilnius – Anykščiai ir Anykščiai – Utena – Zarasai atkarpomis. Nacionalinės tranzitinės paskirties dviračių trasos T3 ruožas Anykščių rajone eina per: Balninkus - Didžiakaimį - Kurklius – Gražumyną - Puntuko akmenį – Anykščius – Andrioniškį – Viešintas – Senąjį Subačių. Šios trasos Anykščių rajone ilgis 71,39 km. Detalus trasos aprašas pateiktas 6.3 lentelėje.

6.3 lentelė. Nacionalinės tranzitinės paskirties dviračių trasos T3 Anykščių rajono ruožo aprašas

Trasos atkarpos pavadinimas	Atkarpos ilgis, km	Susieto kelio Nr	Susieto kelio kategorija/ eismo intensyvumas	Dangos tipas
Balninkai-Didžiakaimis	12,08	1201	Rajoninis/ 433	Žvyras
Didžiakaimis- Kurkliai	2,94			Asfaltas
<b>Kurkliai</b>	1,1			
Kurkliai - Gražumynas	5,8			
Gražumynas- Puntuko akmuo	2,08	1245	Rajoninis/ 73	Asfaltas
Puntuko akmuo - <b>Anykščiai</b>	4,07	–	Vietinis	Asfaltas
<b>Anykščiai</b>	1,96	–	Vietinis	Asfaltas
<b>Anykščiai</b> -Andrioniškis	3,25	1209	Rajoninis/ 439	Asfaltas
	10,59	–	Vietinis	Žvyras, gruntas
Andrioniškis -Viešintos	11	1202	Rajoninis/ 186	Žvyras
Viešintos-Senasis Subačius	16,52	1211	Rajoninis/ 155	Žvyras
		1203	294	

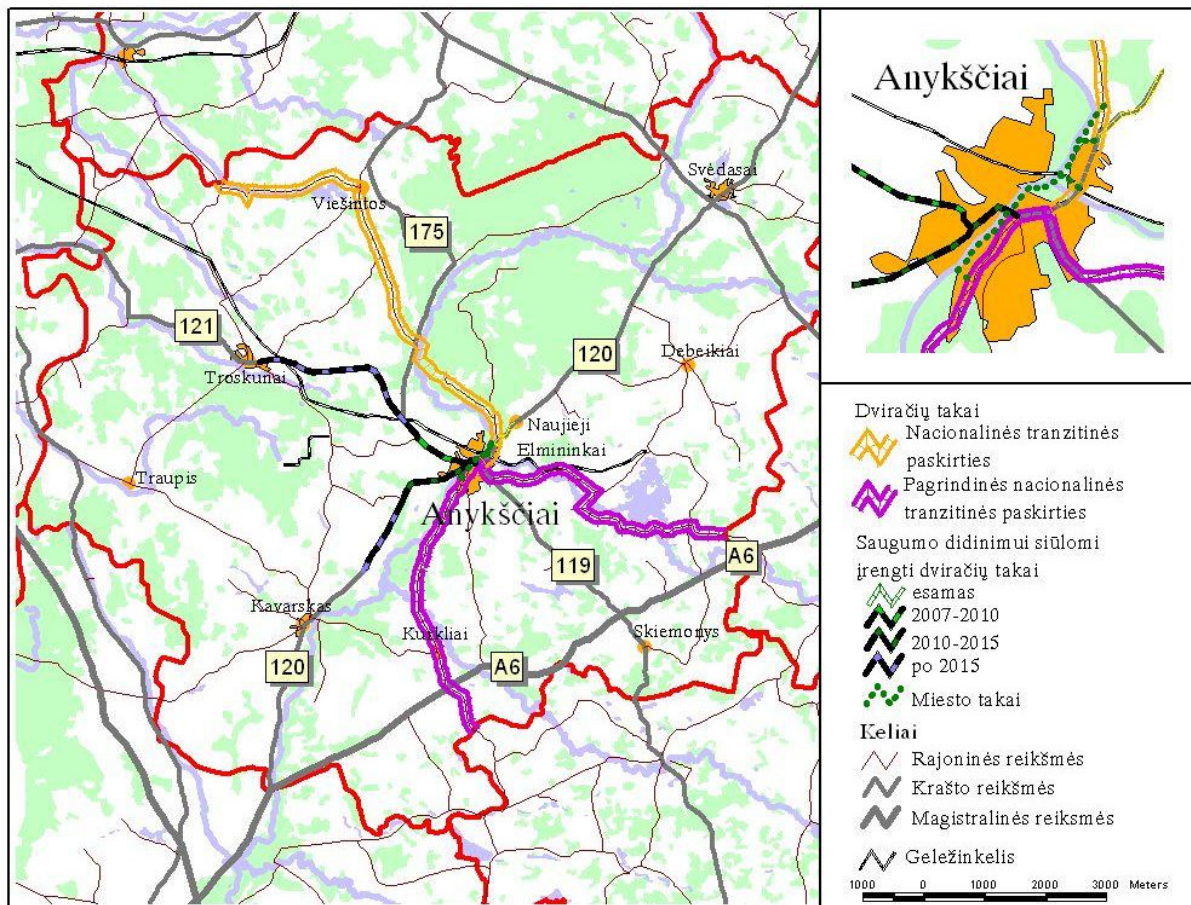
Trasos T3 atšakos nuo Anykščių iki Zarasų didžioji dalis sutampa su Utenos apskrities trasos “Aukštaitijos dviračių žiedas” dalimi, kuriai parengtas techninis projektas. Šios trasos dalis einanti per Anykščių rajoną: Anykščiai – Keblonys - Burbiškis – Mačionys – Leliūnai. Šios trasos Anykščių rajone ilgis 20,27 km. Detalus trasos aprašas pateiktas 6.4 lentelėje.

**6.4 lentelė.** Trasos T3 atšakos nuo Anykščių iki Zarasų Anykščių rajono ruožo aprašas

Trasos atkarpos pavadinimas	Atkarpos ilgis, km	Susieto kelio Nr.	Susieto kelio kategorija/ eismo intensyvumas	Dangos tipas
<b>Anykščiai</b>	0,96	119	Krašto/ 520	Asfaltas
Anykščiai- iki sankryžos su keliu 1207	0,27	119	Krašto/ 520	Asfaltas
Anykščiai - Keblonys	2,54	1207	Rajoninis/ 410	Asfaltas
Keblonys – Burbiškis	4,28	–	Vietinis	Žvyras
Burbiškis – Mačionys - Leliūnai	12,22	1221	Rajoninis/ 119	Žvyras

Visi įvardinti dviračių takai bus tiesiami atskirai už kelio juostos ribų. Prie šių trasų numatoma įrengti poilsiavietę Mačionių kaime Rubikių ežero pakrantėje. Prieš įgyvendinant nacionalines dviračių trasas pėsčiųjų ir dviratininkų eismo saugumui didinti suplanuotas dviračių-pėsčiųjų tako atskyrimas ir nutiesimas už kelio juostos ribos krašto reikšmės keliuose Nr. 120 ir 121, kur įvyksta daug dviračių eismo nelaimių. 2006-2010 m. numatyti atskirti ir nutiesti už kelio juostos ribos dviračių pėsčiųjų takus prie 121 krašto kelio nuo Anykščių iki sankryžos su 1224 rajoniniu keliu ir tako pratęsimas 1209 rajono keliu Anykščiai – Niūronys iki Niūronių gyvenvietės. 2010-2015m. suplanuota nutiesti taką prie 120 krašto kelio nuo Anykščių iki sankryžos su 1220 rajoniniu keliu ir per Nemeirių ir Viešintos gyvenvietes. Po 2015 m. numatoma prie 120 krašto kelio einantį pėsčiųjų dviračių taką pratęsti iki Zaviesiškio (pagal KPPP) ir prie 121 krašto kelio einantį taką pratęsti iki Troškūnų. Visus dviračių takus, išskyrus numatytus KPP programoje nutiesti už kelio juostos ribų.

Suplanuotas Anykščių rajono dviračių ir pėsčiųjų takų tinklas pateiktas 6.2 pav.



6.2 pav. Suplanuotas Anykščių rajono dviračių takų tinklas

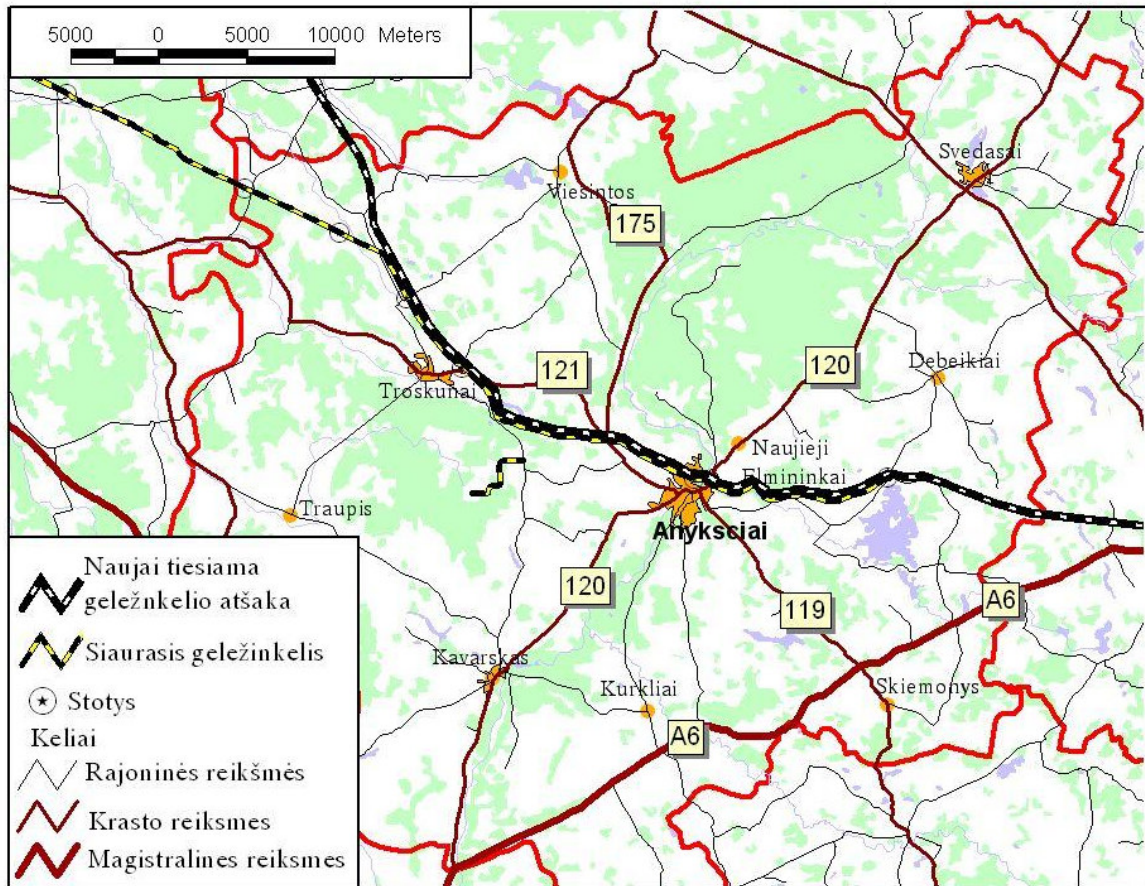
### 6.5. Anykščių rajono geležinkelių plėtra

Labiausiai žinoma Lietuvoje siaurojo geležinkelio - „Siauruko“ atšaka Panevėžys – Anykščiai – Rubikiai (68,4 km.). 2001 metų pavasarį geležinkeliu nutraukti reguliarūs keleiviniai reisai. Šį geležinkelio ruožą planuojama palikti funkcionuoti, kaip turistinės rekreacinės paskirties kelią. Aptarnaujanti tik iš anksto užsakytas keliones, nebeatnaujinant reguliarių reisų. Plačiau naudojant šį technikos paminklą reikia siaurojo geležinkelio ruožą rekonstruoti ir atnaujinti.

Atsižvelgiant į LR teritorijos Bendrąjį planą Anykščių rajone numatoma geležinkelių transporto infrastruktūros plėtojimas sprendžiant aplinkosaugines ir ekologines problemas. Anykščių rajone planuojamas naujo papildomo geležinkelio krašto kelio tiesimas Utena – Anykščiai – Subačius. Ši geležinkelio atkarpa prijungs Anykščių rajoną prie nacionalinio geležinkelio tinklo ir palengvins rajono gyventojų susisiekimą praplėsdami kelionės rūšies pasirinkimo alternatyvą (6.3 pav.). Anykščių rajono geležinkelio ruožo ilgis sudarys 48,6 km.

SPRENDINIAI

Detalesnė naujos geležinkelio krašto kelio trasavimo ir tiesimo galimybių analizė turi būti atlikta galimybių studijoje. Tiesiant naujas geležinkelio krašto kelio atkarpas kurios praeina netoli turistinės Siaurojo geležinkelio trasos būtina laikytis visų numatytų saugos atstumų reikalavimų.



6.3 pav. Suplanuotas Anykščių rajono geležinkelių tinklas

### 6.6. Degalinių tinklas

Šiuo metu Anykščių rajone degalinių tinklas labai skurdus. Transporto srautus aptarnauja 9 degalinės iš kurių 4 Anykščių mieste. Dar keturios mažesniuose miesteliuose – Svėdasuose (2), Troškūnuose (1) ir Kavarske (1).

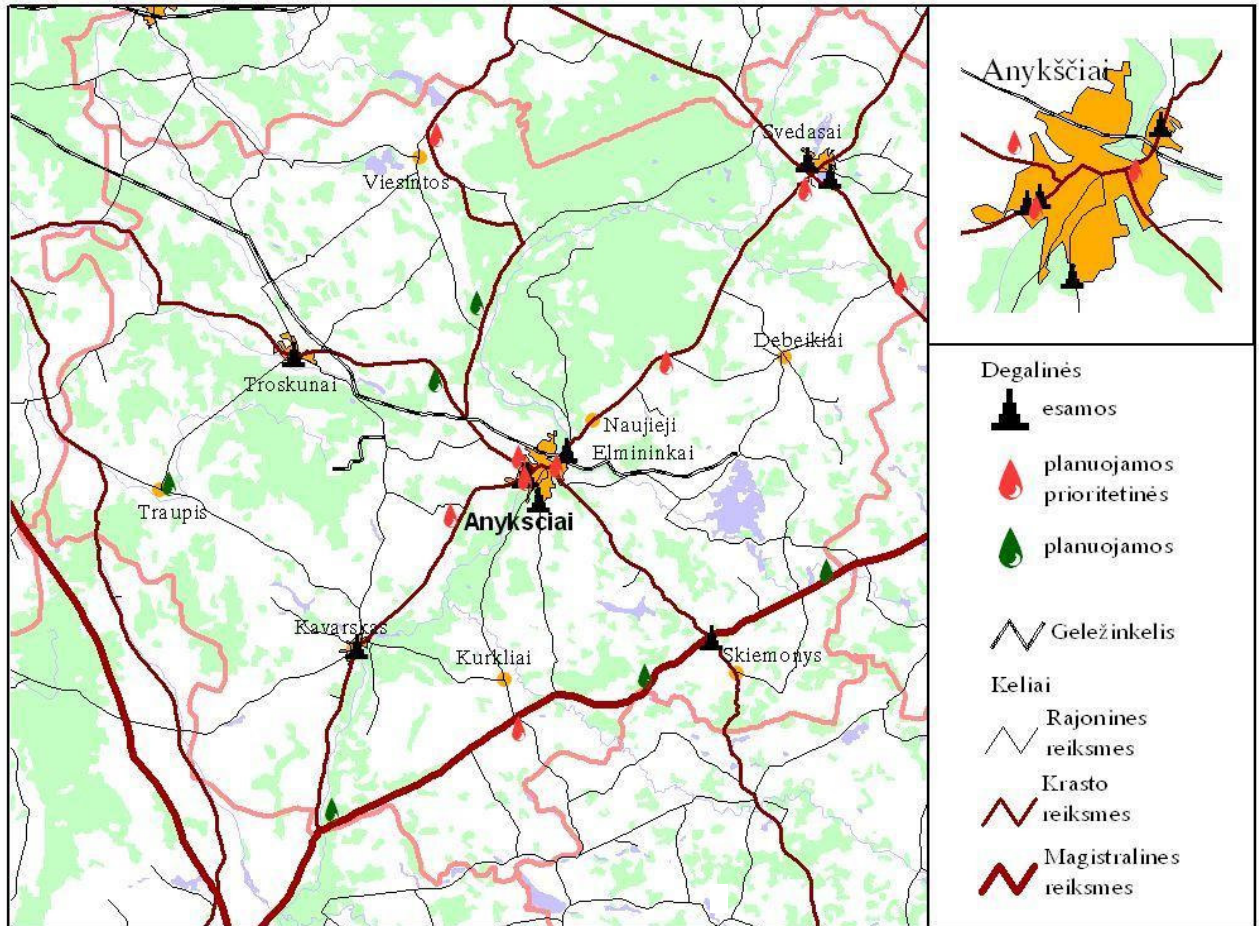
Gerinant transporto infrastruktūrą Anykščių rajone numatoma praplėsti degalinių tinklą. Suplanuotos 9 prioritetingos reikšmės degalinės. 3 randasi Anykščių mieste, o 5 skirtos aptarnauti magistralinį A6 ir pagrindinius krašto reikšmės kelius, kuriuose pastebėti didžiausi transporto srautai (6.4 pav.). Prioritetingos reikšmės degalinės numatytos sutankinti degalinių tinklą keliuose per kuriuos praeina didžiausi transporto srautai, t. y. sankryžoje tarp A6 magistralinio kelio ir 1201 rajoninio kelio (prie Didžiakaimio) ir 118 krašto reikšmės kelyje prie sankryžos su 1208



SPRENDINIAI

rajoniniu keliu. Taip pat degalinės numatytos 120 ir 175 krašto reikšmės keliuose prie Pagirių, Čekonių ir Viešintų.

Kitos suplanuotos 6 degalinės bus įrengiamos pasikeitus Anykščių rajono susisiekimo sistemos situacijai, išaugus ar persiskirsčius transporto srautams ir atsiradus poreikiui. Jos suplanuotos: 3 magistraliniame A6 kelyje ties sankryža su 120 krašto reikšmės keliu; 103 ir 115 kilometre, 121 krašto kelio 9 kilometre ir Traupio ir Andrioniškio miesteliuose.



6.4 pav. Degalinių planavimo eiliškumas Anykščių rajone

### 6.7. Eismo saugumo didinimas Anykščių rajone

Anykščių rajone reikia skubiau įgyvendinti kompleksines priemones avaringumo mažinimui, kadangi jis yra aukštas lyginant su Respublikos žuvusiųjų eismo nelaimėse žmonių skaičiumi. Didžiausias eismo nelaimių skaičius A6 magistraliniame, 120 ir 121 krašto reikšmės keliuose. Rekonstruojant ar stiprinant važiuojamąją dangą šiuose keliuose būtina įgyvendinti eismo saugumo priemones ir pavojingose vietose, kur įvyksta eismo įvykiai, įrengti metalinius atitvarus ir apstatyti šviesą atspindinčiais signaliniais stulpeliais. Prioritetas suteikiamas A6

SPRENDINIAI

magistralinio kelio saugumo didinimui ir užfiksuotų juodų dėmių vietoms 120 ir 175 krašto reikšmės keliuose.

Siekiant sumažinti didelį eismo įvykių skaičių su dviratininkais ir pėsčiaisiais Anykščių rajone planuojama atskirti dviračių ir pėsčiųjų takus nuo bendro eismo srauto nutiesus juos už kelio juostos ribos. Atskirti dviračių ir pėsčiųjų takai planuojami prie 120 krašto reikšmės kelio Radiškis – Anykščiai - Rokiškis (61,14 km.), kur per paskutinius ketverius metus įvyko 21 eismo įvykis su dviratininkais ir pėsčiaisiais ir prie 121 krašto reikšmės kelio Anykščiai – Troškūnai – Panevėžys (35,28 km.), kur atitinkamai įvyko 11 eismo įvykių. Dviračių ir pėsčiųjų takus planuojama atskirti atsižvelgiant į didžiausio poreikio vietas, t. y. kur didžiausi dviračių srautai – prie 120 kelio nuo Anykščių iki Zaviesišio ir prie 212 krašto kelio nuo Anykščių iki Troškūnų.

## 7. ANYKŠČIŲ RAJONO INŽINERINĖ INFRASTRUKTŪRA SPRENDINIAI

### 7.1. Įvadas

Anykščių rajono teritorijos bendrojo plano inžinerinės infrastruktūros sprendiniai parengti vadovaujantis:

- Anykščių rajono teritorijos bendrojo plano inžinerinės infrastruktūros esamos būklės analizės išvados ir koncepcija;
- LR teritorijos bendruoju planu;
- strateginiais LR dokumentais: Darnaus vystymosi strategija, Vandentvarkos ūkio (vandens tiekimo ir nuotekų šalinimo) plėtros strategija, Valstybiniu strateginiu atliekų tvarkymo planu, Nacionaline energetikos strategija, Šilumos ūkio plėtros kryptimis ir kitais;
- Anykščių rajono teritorijų planavimo dokumentais ir strateginiais planais: Anykščių rajono strateginiu planu, Anykščių rajono šilumos ūkio specialiuoju planu ir kitais;
- Neries baseino vandentvarkos projektu;
- LR galiojančiais teisės aktais.

Anykščių rajono teritorijoje galimos dvi inžinerinės infrastruktūros plėtros alternatyvos: teritoriškai prioritizuota inžinerinės infrastruktūros plėtra ir teritoriškai neprioritizuota plėtra. Teritoriškai prioritizuota inžinerinės infrastruktūros plėtra būtų užtikrinama įgyvendinant bendrajame plane suformuluotas inžinerinės infrastruktūros vystymo nuostatas. Ši alternatyva užtikrintų sistemingą rajono infrastruktūros vystymą palaipsniui, prioritetų tvarka, įgyvendinant bendrojo plano sprendinius. Inžinerinių tinklų plėtra, numatyta atsižvelgiant į rajono teritorijos esamą ir planuojamą urbanistinę struktūrą, leidžia parinkti optimalų įrenginių našumą, sąlygojantį techniniu ir ekonominiu požiūriu efektyviausią, sukeltą mažiausią neigiamą poveikį gamtinei aplinkai įrenginių darbą.

Infrastruktūros plėtra būtų vykdoma ir tuo atveju, jei bendrojo plano inžinerinės infrastruktūros dalies sprendiniai nebūtų įgyvendinami, nes infrastruktūros plėtra yra inicijuojama įvairių interesų grupių. Be to, net ir neįgyvendinant bendrojo plano, inžinerinės infrastruktūros plėtra būtų reguliuojama dėka gana gerai išvystytos šios srities teisinės aplinkos. Tačiau šiuo atveju kiltų pavojus, kad infrastruktūros plėtra būtų nepakankamai suderinta su

SPRENDINIAI

rajono teritorijos urbanistine raida. Tai lemtų tiek neefektyvaus finansinių išteklių naudojimo grėsmę, tiek nepakankamai racionalų gamtinių išteklių naudojimą ir didesnę, nei neišvengiamas, inžinerinių objektų neigiamą poveikį aplinkai.

Bendrojo plano sprendiniai neturėtų riboti inžinerinės infrastruktūros plėtros – esant pagrįstam poreikiui (pvz., siekiant gerinti inžinerinių paslaugų kokybę, didinti rajono konkurencingumą, mažinti neigiamą poveikį aplinkai ir žmonių sveikatai), rajono teritorijoje gali būti įrengiami ir objektai, nepažymėti bendrojo plano sprendinių brėžinyje. Visų planuojamų objektų teritorijos turėtų būti tikslinamos žemesnio lygmens teritorijų planavimo ir/ar projektavimo metu.

Nuo kelio ribos, ties magistrale A6 Kaunas-Zarasai-Daugpilis, numatoma rezervuoti 10 m. pločio žemės juostą inžinerinės infrastruktūros koridoriui.

Anykščių rajono teritorijos bendrojo plano inžinerinės infrastruktūros grafiniai sprendiniai pateikti inžinerinės infrastruktūros sprendinių brėžinyje

## 7.2. Vandentieka ir vandenvala

### 7.2.1. Sprendiniai, taikomi visai Anykščių rajono savivaldybės teritorijai

Iki 2008 m. birželio 30 d. parengti ir patvirtinti Anykščių rajono Vandens tiekimo ir nuotekų tvarkymo infrastruktūros plėtros planą, siekiant nustatyti viešojo vandens tiekimo teritorijas, nustatyti vandens tiekimo ir nuotekų tvarkymo infrastruktūros plėtros kryptis, siekiant, kad iki 2014 metų gruodžio 31 d. ne mažiau kaip 95 procentai kiekvienos savivaldybės gyventojų būtų aprūpinti viešojo vandens tiekėjo tiekiamu vandeniu.

Vandenvalos sistemas siūloma įrengti visose gyvenvietėse, kuriose yra arba numatyta įrengti vandentiekos sistemas. Šių sistemų įrengimo vietas turi būti numatytos parengus vandentvarkos infrastruktūros specialųjį planą, o vėliau patikslintos detalaus planavimo metu.

Užtikrinti požeminio vandens apsaugą: gyvenvietes aptarnaujančioms vandenvietėms nustatyti sanitarines apsaugos zonas iki 2008 m. Vandenvietės sanitarinės apsaugos zonos turi būti nustatytos, tvarkomos ir prižiūrimos pagal HN 44:2006 „Vandenviečių sanitarinių apsaugos zonų nustatymas ir priežiūra“. Taip pat iki 2008 metų IV ketvirčio likviduoti Anykščių rajone esančius nenaudojamus vandens gręžinius.

Įgyvendinti Neries baseino investicinį projektą pagal numatytus etapus.

Anykščių mieste sutvarkyti ar rekonstruoti 20 lietaus išleistuvių. Prieš išleidžiant į atvirus vandens telkinius, lietaus nuotekos turi būti išvalomos lietaus nuotekų valymo įrenginiuose, todėl reikalinga įrengti lietaus nuotekų valymo įrenginius. Plėsti bei įrengti lietaus nuotekų tvarkymo sistemas kitose gyvenvietėse.

SPRENDINIAI

Anykščių rajono gyvenvietėse plėsti lietaus nuotakyną ir įrengti lietaus valymo įrenginius.

Anykščių rajono gyvenvietėse gaisrinio vandentiekio sistema turi būti plėtojama kartu su naujų teritorijų plėtra ir turi būti pakankama, įrengta pagal galiojančius reikalavimus. Anykščių rajono teritorijai parengti specialųjį planą ir numatyti tvenkinius, kurie gali būti panaudoti priešgaisrinėms reikmėms.

**7.2.2. Sprendiniai Anykščių miesto teritorijai (a kategorija)**

Plėsti centralizuotos vandentiekio ir centralizuotos nuotekų šalinimo sistemos apimamą plotą, užtikrinant vandens nepertraukiamą tiekimą ir kokybę. Renovuoti susidėvėjusius vandentvarkos sistemos tinklus ir objektus. Rekomenduojama atlikti Anykščių miesto ir Naujųjų Elmininkų centralizuoto vandentiekio sistemos aptarnaujančią abi gyvenvietes, bei nuotekų surinkimo sistemos, kuri šalintų ir valytų nuotekas surinktas iš šių miestų, parinkimo galimybių studiją (Anykščių miestas + Naujieji Elmininkai). Rezervuoti teritorijas prie kelių, gatvių skirtas komunikaciniams koridoriams.

Tiekiamo vandens kokybė turi būti palaikoma prižiūrint esamus vandens gerinimo įrenginius bei vandentiekio tinklus.

Ir toliau užtikrinti buitinių nuotekų išvalymą iki tinkamų reikalavimų.

Renovuoti ir plėsti centralizuotą lietaus nuotekų šalinimo sistemą ir įrengti paviršinių nuotekų valymo įrenginius. Teritorijos rezervuojamos gatvių apsaugos zonoje, sistema įrengiama aikščių, skverų, parkų teritorijose bei palei gatves.

**7.2.3. Sprendiniai Troškūnų ir Svėdasų gyvenviečių teritorijoms (b kategorija)**

Troškūnų vandentiekio sistema turi būti plečiama didinant centralizuotos vandentiekio sistemos apimamą plotą, užtikrinant tiekiamo vandens kokybę. Rekomenduojama parinkti vieną bendrą centralizuotai tiekiamo vandentiekio sistemą aptarnaujančią Troškūnus ir šalia jo esančias Smėlynės ir Vaidlonių gyvenvietes (Troškūnai + Smėlynė + Vaidlonys), centralizuoto vandentiekio sistema turi užtikrinti nepertraukiamą ir kokybišką geriamojo vandens tiekimą gyventojams. Rezervuoti teritorijas prie kelių, gatvių skirtas komunikaciniams koridoriams.

Smėlynės nuotekų tvarkymo sistema turi būti renovuojama, kad būtų užtikrintas buitinių nuotekų išvalymas iki tinkamų reikalavimų. Rekomenduojama parinkti vieną bendrą centralizuotai šalinamų nuotekų sistemą, aptarnaujančią Troškūnų, Smėlynės ir Vaidlonių gyvenvietes, ši sistema turi užtikrinti nuotekų išvalymą iki tinkamų reikalavimų bei nuotekų surinkimo paslaugomis aptarnaujamą didesnę plotą. Rezervuoti teritorijas prie kelių, gatvių skirtas komunikaciniams koridoriams.

SPRENDINIAI

Svėdasų centralizuotos vandentiekio ir centralizuotos nuotekų šalinimo sistemos apimamas plotas turi būti plečiamas, užtikrinant kokybiško vandens nepertraukiamą tiekimą ir tinkamą nuotekų išvalymą. Renovuoti susidėvėjusius vandentvarkos sistemos tinklus ir objektus: įrengti vandens gerinimo įrenginius, renovuoti ar rekonstruoti nuotekų valymo įrenginius. Rezervuoti teritorijas prie kelių, gatvių skirtas komunikaciniams koridoriams.

**7.2.4. Sprendiniai Kavarsko gyvenvietės teritorija (c kategorija)**

Kavarsko centralizuotos vandentiekio ir centralizuotos nuotekų šalinimo sistemos apimamas plotas turi būti plečiamas, užtikrinant kokybiško vandens nepertraukiamą tiekimą ir tinkamą nuotekų išvalymą. Renovuoti susidėvėjusius vandentvarkos sistemos tinklus ir objektus: vandenviečių techninės būklės gerinimas ar rekonstrukcija, įrengti vandens gerinimo įrenginius, renovuoti ar rekonstruoti nuotekų valymo įrenginius. Rekomenduojama parinkti bendrą centralizuoto vandentiekio sistemą Kavarsko miestui ir Janušavos gyvenvietei, taip pat parinkti šias gyvenvietes aptarnaujančio bendro buitinio nuotakyno sistemą. Rezervuoti teritorijas prie kelių, gatvių skirtas komunikaciniams koridoriams.

**7.2.5. Sprendiniai Traupio, Levaniškių, Kurklių, Debeikių, Viešintų, Andrioniškio,**

**Ažupiečių, Skiemonių gyvenviečių teritorijoms (d kategorija)**

Užtikrinti buitinių nuotekų surinkimą ir išvalymą Viešintų ir Višintėlių, Traupio, Levaniškių, Kurklių, Andrioniškio gyvenvietėse. Tikslinga atlikti buitinių nuotekų surinkimo sistemų technologijų parinkimą bei įdiegimą, nustatyti teritorijas, kuriose gali būti taikomas centralizuotas ir individualus nuotekų surinkimas, valymas bei šalinimas. Šiam tikslui būtina rezervuoti teritorijas šalia kelių, gatvių skirtas komunikacinių koridorių tiesimui.

Užtikrinti buitinių nuotekų išvalymą Skiemonių, Debeikių nuotekų valymo įrenginiuose, rekonstruojant jau esamus valymo įrenginius ar statant naujus.

Užtikrinant tiekiamo vandens kokybę gyventojams šiose gyvenvietėse: renovuoti blogos būklės vandentiekio tinklus, vandenvietėse įrengti vandens gerinimo įrenginius. Plėsti centralizuotos vandentiekio sistemos apimamą plotą. Šiam tikslui būtina rezervuoti teritorijas šalia kelių, gatvių skirtas komunikacinių koridorių tiesimui.

**7.3. Atliekų tvarkymas**

Iki 2012 m. uždaryti ir rekultivuoti Paelmės sąvartyną bei rekultivuoti visus kaimų ir seniūnijų sąvartynus. Rekultivuotini sąvartynai pažymėti Anykščių rajono savivaldybės teritorijos bendrojo plano inžinerinės infrastruktūros ir susisiekimo sprendinių brėžinyje. Esami sąvartynai turi būti rekultivuojami vadovaujantis sąvartynų sutvarkymo planais, atliekų

SPRENDINIAI

sąvartynų įrengimo, eksploatavimo, uždarymo ir priežiūros taisyklėmis ir kitais galiojančiais teisės aktais.

Anykščių rajone komunalinių atliekų surinkimo paslauga dar nėra pakankamai įdiegta (laikoma, kad komunalinių atliekų surinkimo paslauga įdiegta, kai 85% ūkio subjektų ir gyventojų planuojamoje teritorijoje naudojasi šia paslauga). Siekiant atliekų tvarkymo paslaugomis aprūpinti kuo daugiau ūkio subjektų ir gyventojų, reikia šias paslaugas plėsti kaimiškosiose teritorijose.

Anykščių rajono teritorijoje turi būti įrengta ir toliau plėtojama: komunalinių atliekų surinkimo paslauga (gyvenvietėse turinčiose mažiau kaip 200 gyventojų), antrinių žaliavų surinkimo paslauga (gyvenvietėse turinčiose virš 200 gyventojų, taip pat įmonėms ar įstaigoms esančioms Anykščių mieste), stambiagabaričių atliekų surinkimo, biodegraduojančių atliekų, buities pavojingų atliekų surinkimo paslauga ir tam reikalinga infrastruktūra. Antrinių žaliavų (popieriaus/kartono, plastmasių, stiklo) surinkimas turi būti įdiegtas: Anykščių mieste (5 aikštelės), po vieną tokią aikštelę įrengti Kavarsko, Troškūnų miestuose, Svėdasų miestelyje ir N. Elmininkų kaime. Anykščių miesto gyventojams turi būti įrengta, biodegraduojančių atliekų surinkimo ir kompostavimo aikštelė bei statybinių ir griovimo atliekų surinkimo aikštelė. Taip pat siūloma įrengti stambiųjų atliekų surinkimo bei biodegraduojančių atliekų kompostavimo aikšteles Troškūnuose, Svėdasuose, Kavarske. Stambiųjų ir pavojingų atliekų surinkimo aikštelių, biodegraduojančių atliekų surinkimo ir kompostavimo aikštelių, statybinių ir griovimo atliekų surinkimo aikštelių teritorijos parenkamos žemesnio lygio planavimo metu.

Konteineriai antrinėms žaliavoms rinkti statomi aikštelėse kartu su komunalinių atliekų surinkimo konteineriais, nesant įrengtų aikštelių parenkamos gyventojams patogios vietos. Gyvenvietėse, turinčiose mažiau kaip 200 gyventojų, komunalinių atliekų konteineriai statomi arti parduotuvių, autobusų stotelių, kitų gyventojų dažnai lankomų vietų. Tam tikslui reikalinga rezervuoti teritorijas naujoms komunalinių ir antrinių žaliavų surinkimo konteinerinėms aikštelėms įrengti.

Numatoma Anykščių rajone susidaranti nuotekų dumblą vežti į Utenos nuotekų valyklą, kurioje dumblas bus apdorojamas džiovykloje. Apdorotą dumblą panaudoti sąvartynų teritorijų rekultivavimui, energetinio miško auginimui, sunaikintų žemių atstatymui, išekspluotų žvyro, smėlio, molio karjerų ir durpynų rekultivacijai, pakelių sutvirtinimui ir apželdinimui. Taip panaudojant ir perdirbant dumblą, dumblo saugojimo aikštelės neturėtų būti perpildytos. Jeigu dumblo panaudojimo sąlygos netinkamos, rezervuoti teritoriją papildomai dumblo aikštei, šalia esamų dumblo saugojimo aikštelių.

#### 7.4. Šilumos ūkis

Siekiant, kad šilumos vartotojai Anykščių rajone būtų aprūpinami šiluma mažiausiomis sąnaudomis ir neviršijant didžiausio leidžiamo poveikio aplinkai, turi būti ir toliau įgyvendinamos Anykščių rajono šilumos tiekimo specialiojo plano nuostatos. Planuojant naujas tankiai užstatytas teritorijas, specialusis planas turi būti atnaujinamas nustatant šių teritorijų aprūpinimo šiluma būdą.

Rengiant detaliuosius planus, teritorijose, kuriose numatomas centralizuotas aprūpinimo šiluma būdas, komunikaciniams koridoriams skirtos teritorijos turi būti rezervuojamos, atsižvelgiant į galimybę šiose vietovėse plėtoti centralizuotą šilumos tiekimo sistemą.

Didinti šilumos gamybos efektyvumą ir patikimumą, siekti, kad modernizuojant esamas katilines ar įrengiant naujas, būtų užtikrinamas modernių efektyvesnių ir ekologiškesnių technologijų pritaikymas, įvertinamos atsinaujinančių energijos išteklių ir atliekinės šilumos panaudojimo bei šilumos ir elektros gamybos bendrame cikle (kogeneracijos) pritaikymo galimybės.

Didinant centralizuotai tiekiamos šilumos gamybos patikimumą, užtikrinti, kad Anykščių miesto Žemutinės dalies katilinėje būtų sudaryta galimybė naudoti rezervinį kurą. Siekti, kad galimybė naudoti rezervinį kurą būtų visose centralizuoto aprūpinimo šiluma katilinėse. Jei reikalinga, rezervuoti teritorijas rezervinio kuro atsargoms laikyti.

Siekiant didinti šilumos tiekimo patikimumą ir mažinti šilumos nuostolius trasose, palapsniui keisti senas šilumos trasas naujomis.

Siekiant efektyvesnio šilumos vartojimo, įgyvendinti efektyvaus energijos vartojimo priemonės savivaldybei priklausančiuose pastatuose, atnaujinant ir modernizuojant švietimo, kultūros ir medicinos įstaigų šilumos ūkius, pirmenybę teikti *a*, *b* ir *c* kategorijų centrums.

Efektyvaus energijos vartojimo priemonių įgyvendinimui gyvenamuosiuose būstuose tęsti specialiąją daugiabučių namų savininkų bendrijų rėmimo fondo programą.

#### 7.5. Gamtinių dujų tiekimas

Vadovaujantis Infrastruktūros plėtros (šilumos, elektros, dujų ir naftos tiekimo tinklų) specialiųjų planų rengimo taisyklėmis (Žin., 2004, Nr. 97-3589), gamtinių dujų tinklų valdytojo lėšomis, parengti Anykščių rajono gamtinių dujų plėtros specialųjį planą, kuriuo parenkamos naujos dujofikuotinos rajono teritorijos bei nustatomos optimaliausios teritorijos dujotiekio trasoms.



SPRENDINIAI

Skatinti gamtinių dujų magistralinių ir skirstymo tinklų plėtros projektus, turinčius teigiamą įtaką Anykščių rajono vartotojų aprūpinimo energija patikimumui, kaštų mažinimui, aplinkos apsaugai ir ekonominei plėtrai.

Numatant naujų stambių gamtinių dujų vartotojų, pavyzdžiui, didelių energijai imlių pramonės įmonių atsiradimą rajone, atskiros teritorijos dujifikavimas sprendžiamas žemesnio lygmens teritorijų planavimo metu.

Užtikrinti magistralinių dujotiekių ir jų priklausinių apsaugos zonas.

Rengiantis statyti bet kuriuos pastatus, įrenginius ar kitus objektus 350 metrų atstumu nuo magistralinio dujotiekio trasos, projektinius pasiūlymus bei projektinę dokumentaciją derinti su magistralinius dujotiekius eksploatuojančia organizacija.

### 7.6. Elektros energijos tiekimas

Išlaikyti esamą aprūpinimo elektra infrastruktūros schemą rajone, kadangi ji užtikrina patikimą elektros tiekimą vartotojams. Siekiant tinkamos aprūpinimo elektra įrenginių eksploatacijos, išlaikyti objektų apsaugos zonas ir jų tvarkymo režimus teisės aktų nustatyta tvarka.

Siekiant didinti elektros tiekimo efektyvumą ir patikimumą, rekonstruoti nusidėvėjusius elektros tinklus, optimizuoti transformatorinių galias.

Rekonstruojant orinius elektros tiekimo tinklus, ypač urbanizuotose teritorijose, įvertinti galimybę tinklus pakloti po žeme, nes tai sudarytų sąlygas elektros tiekimo patikimumui ir saugumui didinti, natūralaus kraštovaizdžio išlaikymui. Naujai užstatomose teritorijose elektros tiekimo tinklus, kai techniškai pagrįsta, kloti po žeme.

Svarstyti galimybę, pritraukiant privačią iniciatyvą, įrengti nedidelės galios hidroelektrines prie Jatkonių tvenkinio ant Aluočio upės, Galvydžių malūno tvenkinio ant Jaros – Šetekšnos upės, Judinio malūno tvenkinio ant Judinio upės, Zoviškių malūno tvenkinio ant Svėdasos upės ir prie Pagojės tvenkinio ant Limenės upės. Atlikti kitų potencialių vietų hidroelektrinėms įrengti galimybių studiją. Siekiant užtikrinti minimalų neigiamą poveikį aplinkai, įrengiant hidroelektrines, atlikti teisėse aktuose nustatytas aplinkosaugos procedūras.

Planuojamų vėjo jėgainių parkų vietas tikslinti žemesnio lygmens teritorijų planavimo metu, atliekant reikalingas poveikio aplinkai vertinimo procedūras. Preliminarios planuojamų vėjo jėgainių parkų vietos pažymėtos sprendinių brėžinyje.

### 7.7. Telekomunikacijos ir ryšiai

Išlaikyti esamą fiksuotojo ryšio infrastruktūrą ir ją plėsti į naujas tankiai užstatomas teritorijas.

Išlaikyti esamą judriojo ryšio infrastruktūrą ir ją plėsti, siekiant vartotojams pasiūlyti vis kokybiškesnes ir modernesnes paslaugas. Planuojamiems judriojo ryšio bokštams rezervuoti iki 4500 m<sup>2</sup> ploto teritoriją (detaliojo planavimo metu nustatyti žemės naudojimo ribojimo sąlygas). Planuojamų bokštų vietos, pažymėtos bendrojo plano brėžinyje, yra preliminarios ir tinkamų vietų bokštams statyti paieška bus vykdoma 3 – 5 kilometrų spinduliu. Tiksliai bokštų vietas nustatyti žemesnio lygmens teritorijų planavimo metu. Ryšio bokštai gali būti statomi ir kitose, bendrojo plano brėžinyje nepažymėtose, vietose, kai tai reikalinga paslaugų prieinamumui ir kokybei užtikrinti bei neprieštarauja kitiems šio bendrojo plano sprendiniams.

Prie Mickūnų, Zaviesiškio, Čekonių ir Mikierių planuojamiems judriojo ryšio bokštams, kurie patenka į regioninio parko ir/ar Natura 2000 teritorijas, žemesnio lygmens teritorijų planavimo ar projektavimo metu atlikti atranką dėl poveikio aplinkai privalomo vertinimo.

Siekiant tinkamos naujų telekomunikacijų ir ryšių objektų eksploatacijos, išlaikyti objektų apsaugos zonas ir jų tvarkymo režimus teisės aktų nustatyta tvarka. Telekomunikacijų ir ryšių tinklams užstatytose teritorijose kloti numatyti teritorijas šalia kelių/gatvių.

Plėsti plačiajuosčio interneto infrastruktūrą, kad būtų užtikrinta galimybė didžiojoje rajono dalyje pasinaudoti plačiajuosčiu internetu, o Anykščiuose, Troškūnuose, Svėdasuose ir Kavarske plačiajuosčio interneto infrastruktūra turi apimti visą miestų teritoriją.

Esamas ir planuojamas šviesolaidinis kabelinis tinklas (RAIN) pažymėtas Anykščių rajono bendrojo plano inžinerinės infrastruktūros sprendinių brėžinyje.

Plėsti viešųjų interneto prieigos taškų tinklą. Svarbu, kad nauji taškai būtų diegiami labiausiai lankomose visuomeninės paskirties įstaigose – pašto skyriuose, bibliotekose ir pan..

Plėsti pašto skyriuose teikiamų paslaugų spektrą – įdiegti viešuosius interneto prieigos taškus, siūlyti elektroninio pašto ir elektroninio atsiskaitymo paslaugas